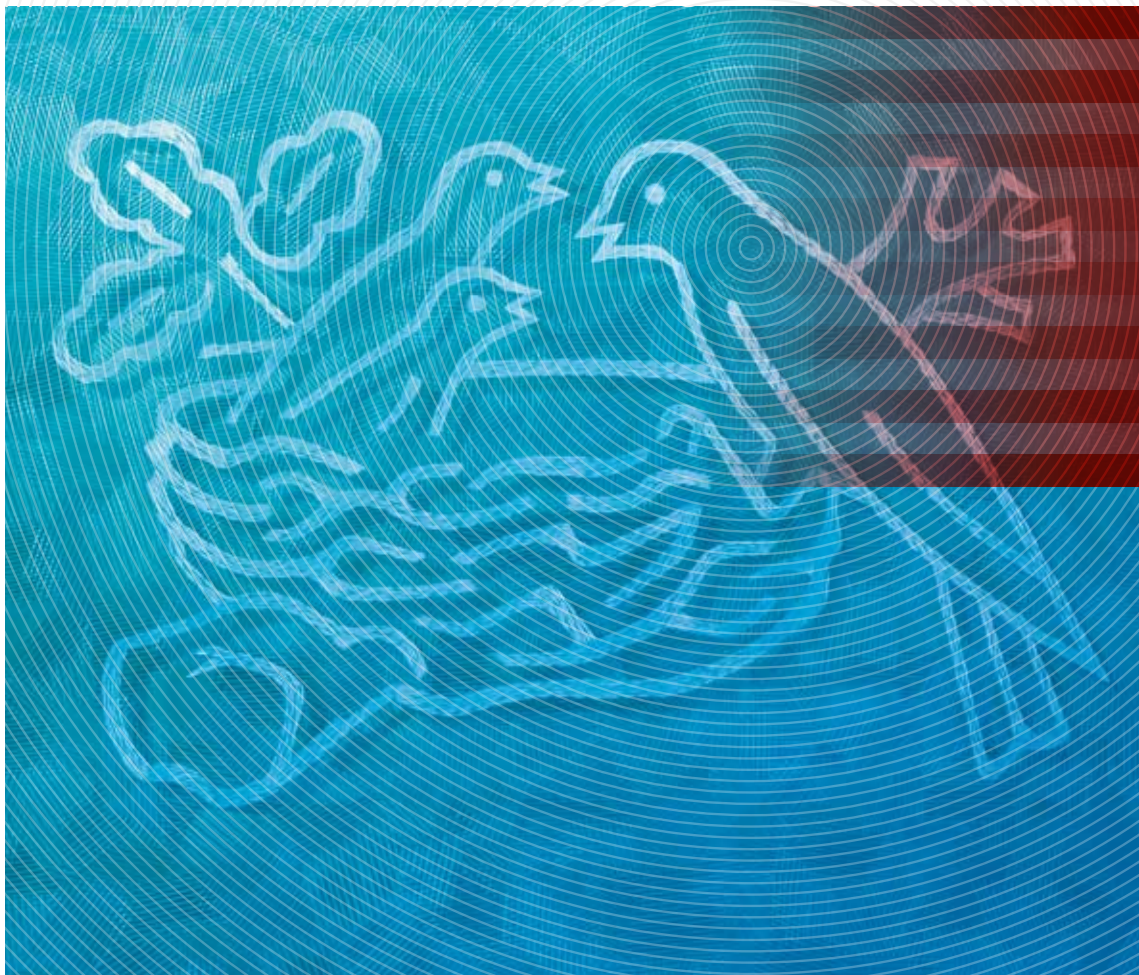




Good Food, Good Life

Principles
Impératif
Juin 2010

مبادئ تسيير أعمال نستله



المؤلف / القسم المصدر
الرئيس والمدير المنتدب

موجه إلى
كافة المعاونين

السياسات / المبادئ والمعايير والتوجيهات الخاصة بالمجموعة
مدونة تسيير الأعمال نستله
مبادئ التدبير والريادة لدى نستله

الفهرس

يمكن الإطلاع على كافة المبادئ والسياسات والمعايير والتوجيهات الخاصة بمجموعة
نستله بالموقع الالكتروني في السجل على الفضاء الالكتروني للمجموعة :
<http://intranet.nestle.com/nestledocs>

تاريخ النشر
يونيو 2010

حقوق المؤلف والسرية

لا يمكن إعادة إنتاج محتوى هذا الملف دون ترخيص
- كافة الحقوق محفوظة لنستله ش.م، 1800، فيفي، سويسرا، 2010، نستله ش.م
- في حالة الشك أو الاختلاف في التفسير، تبقى النسخة الأصلية باللغة الإنجليزية هي
المعتمد الرئيسي.

تصميم

نيستيك ش.م، كوربورايت إيدونتيتي ديزاين، فيفي، سويسرا.

إنتاج

الطافيا، سويسرا.

الورق

تم طبع هذا التقرير على ورق بي في إس، المصادق عليه من قبل
مجلس دعم الغابة، مصنع من غابات المدبرة بشكل جيد ومن
مصادر أخرى خاضعة للمراقبة



No. 01-10-902282 - www.myclimate.org
© myclimate - The Climate Protection Partnership



Sources mixtes
Groupe de produits provenant de forêts bien
gérées et d'autres sources contrôlées
www.fsc.org Cert no. SQS-COC-100038
© 1996 Forest Stewardship Council

- 3 التزام الرئيس والمدير المنتدب
- 5 أساس الاستمرارية وخلق القيمة المشتركة
- 6 المبادئ العشرة لتسيير الأعمال المستهلكون
 - 1 التغذية والصحة والعيش الحسن
 - 2 ضمان جودة وسلامة المنتجات
 - 3 التواصل مع المستهلكين
 - 4 حقوق الإنسان وممارسات العمل
 - 4 حقوق الإنسان في أنشطتنا التجارية
 - معاونونا
 - 5 الريادة والمسؤولية الفردية
 - 6 الصحة والسلامة في العمل
 - الممونون والزبناء
 - 7 العلاقات مع المومنين والزبناء
 - 8 الزراعة والتنمية القروية
 - البيئة
 - 9 الاستدامة البيئية
 - 10 الماء
- 8 وصف مفصل وروابط للإطلاع على سياسات المجموعة
- 8 المستهلكون
- 10 حقوق الإنسان و ممارسات العمل
- 11 معاونونا
- 13 الممونون والزبناء
- 14 البيئة
- 15 الافتحاص

جدول مبادئ وسياسات نستله

المبادئ العشرة				
المستهلكون	حقوق الإنسان وممارسات العمل	معاونونا		
1	4	5	2	3
التغذية والصحة والعيش الحسن	حقوق الإنسان في أنشطتنا التجارية	الريادة والمسؤولية الفردية	ضمان جودة وسلامة المنتجات	التواصل مع المستهلكين
مبادئ التغذية والصحة والعيش الحسن لمجموعة نستله	الميثاق العالمي للأمم المتحدة* اتفاقيات 138,87 و 182 لمنظمة العمل الدولية*	مبادئ التسيير والريادة لدى نستله مدونة تسيير أعمال نستله	سياسة الجودة لنستله سياسة الجودة الغذائية لنستله	مبادئ تواصل المجموعة مع المستهلك سياسة نستله في مجال التصريحات الغذائية والصحية منظومة البنيات الغذائية لنستله البوصلة الغذائية لنستله المدونة الدولية لتجارة بدائل حليب الأم لمنظمة الصحة العالمية سياسات حماية الحياة الشخصية لنستله
	اتفاقية الأمم المتحدة المتعلقة بحقوق الطفل، الفصل 32* المبادئ الرئيسية لمنظمة التعاون والتنمية الاقتصادية الخاصة بالشركات المتعددة الجنسية 2000* تصريح منظمة العمل الدولية الخاص بالمقاولات العالمية 2006*	سياسة الموارد البشرية لنستله		

لتسيير الأعمال

الممونون والزبناء		البيئة	
6	الصحة والسلامة في العمل	9	الاستدامة البيئية
7	العلاقات بين الممونين والزبناء	10	الماء
8	الزراعة والتنمية القروية		
سياسة نستله في مجال الاستدامة البيئية	سياسة نستله في مجال الاستدامة البيئية	سياسة نستله في مجال الاستدامة البيئية	سياسة نستله في مجال الاستدامة البيئية
مدونة السلوك والتسيير لمموني نستله	التزامات نستله المتعلقة بالماء		

بعض الملفات
متوفرة فقط باللغة
الإنجليزية

* مراجع خارجية



التزام الرئيس والمدير المنتدب

من المبادئ متجانس مع الإجراءات التطبيقية المفصلة على الانترنت. وهذه المرة الأولى التي يجري فيها إدماج جدول المبادئ ونبذة خاصة بالإجراءات على مستوى المقابلة في مستهل هذه الوثيقة.

نحن نرى أنه من الضروري ترسيخ احترام المبادئ في ثقافة مقاولتنا. وتنعكس مبادئ تسيير الأعمال والوثائق المساعدة على هذا الالتزام وتحفظ بذلك ثقة مستهلكينا وكل الفاعلين الآخرين على مستوى السوق إزاء علامة نستله.

إذا كانت قواعدا الداخلية تحتم احتراماً صارماً للقانون، فإنها أيضاً توجه أعمالنا عندما تكون هذه القوانين أكثر تسامحاً أو غير موجودة. بالنسبة لنستله، فإن احترام مبادئنا يعني أكثر من وضع علامة على خانات قوائم المراقبة: يتعلق الأمر بتكليف مبادئ راسخة تطبق على المجموعة بكاملها وتعطي توجيهات واضحة لمعاونينا.

بصفتنا الرئيس والمدير المنتدب لنستله، نبذل قصارى جهدنا من أجل أن تُدبر شركتنا وفق هذه المبادئ التي يتعين احترامها من قبل كافة معاونينا عبر العالم. كما نتطلع لتحسينها بشكل مستمر ونحن متفتحون على كل مشاركة خارجية على مستوى كافة القطاعات التي تغطيها مبادئنا الخاصة بتسيير الأعمال.

تعتبر مبادئ سير أعمال مجموعة نستله في قلب ثقافة مقاولتنا، والتي ترسخت على مدار 140 سنة من وجودنا. فمنذ نجاح منتجات الحبوب المخصصة للرضع «الدقيق المحلب» التي أحدثها هنري نستله، وسعنا أنشطتنا بالاعتماد على مبدأ أساسي: لضمان نجاح مستدام لمساهميننا، لا يتعين علينا فقط احترام جميع المقتضيات القانونية السارية والسهر على الطابع المستدام لأنشطتنا فقط، بل نحن مدعوون لخلق، بما فيه الكفاية، قيمة للمجتمع. وهو ما يصطلح عليه بمجموعة نستله، خلق القيمة المشتركة.

إذا تم نشر مبادئ سير أعمال مجموعة نستله للمرة الأولى في وثيقة واحدة سنة 1998، فإن معظمها قد تم اعتماده كل على حدة منذ عدة سنوات مضت وبالرغم من أن هذه المبادئ تركز على أساس قوي، فإنها واصلت تطورها وتكيفها مع عالم يشهد تغيراً مستمراً، حيث أضافت لها نستله المبادئ العشرة للميثاق العالمي للأمم المتحدة بعد إحداثها بقليل وهي مستمرة في تطبيقها حتى اليوم.

إن المراجعة الأخيرة تختلف عن مثيلتيها السابقتين بحيث ترتبط مبادئ التسيير العشرة بنسخ متوفرة على الانترنت لمبادئ وسياسات ومعايير وتوجيهات مفصلة جداً وبالتالي يصبح شرح كل مبدأ مبسطاً، ومع ذلك يبقى كل واحد



بول بولوكي،
المدير المنتدب



بيتر باربيك ليماث،
رئيس مجلس الإدارة



أساس الإستمرارية و خلق القيمة المشتركة

تعد المبادئ لدى مجموعة نستله في قلب ثقافة المقاوله وتشكل مبادئ تسيير الأعمال لمجموعة نستله أساس كل أفعالنا. إن الامتثال لمبادئ تسيير أعمال مجموعة نستله والتوجيهات المتعلقة بكل مبدأ هو أمر غير قابل للتفاوض بالنسبة لكل المعاونين، حيث يخضع تطبيقها للمراقبة ولعمليات افتحاص منتظمة.

وكما يتبين من خلال الرسم البياني أسفله، يعد احترام مبادئ تسيير الأعمال لمجموعة نستله أساس التزام الشركة لفائدة استدامة البيئة وخلق القيمة المشتركة.

يشكل خلق القيمة المشتركة أساس تسيير أعمالنا، حيث يقر هذا المبدأ بأن من أجل خلق قيمة لمساهمي الشركة على المدى البعيد يجب علينا خلق القيمة والنفع للمجتمع. غير أنه لن يكون بمقدورنا الالتزام بممارسات مستدامة من وجهة النظر البيئية وإيجاد قيمة مشتركة لمساهميننا والمجتمع ما لم نستطع احترام مبادئنا المتعلقة بتسيير الأعمال.

وفي نفس الوقت، يتجاوز خلق القيمة المشتركة المطابقة والاستمرارية. إن كل مقاوله تخطط للمدى البعيد وتتبنى مبادئ اقتصادية متجانسة تخلق القيمة لمساهميها وللمجتمع في إطار أنشطتها، على غرار خلق مناصب الشغل، الضرائب التي تهدف إلى دعم خدمات المصالح العمومية والأنشطة الاقتصادية بشكل عام.



لكن خلق القيمة المشتركة يتجاوز ذلك بكثير، حيث تختار المقاوله عن قصد بعض القطاعات: أ) التي تتقاطع فيها مصالح المساهمين والشركة بقوة ب) التي يمكن أن يتم فيها خلق، بصفة مثالية، القيمة للمجموعتين. وبذلك، تستثمر المقاوله موارد، من حيث الكفاءات والموارد المالية، في القطاعات الأكثر قدرة على إنتاج القيمة المشتركة وتبحث، في نفس الوقت، عن التعاون مع الأطراف المعنية بالمجتمع. كما قمنا، نحن مجموعة نستله، بتحليل سلسلة خلق القيمة الخاصة بنا وعايينا أن القطاعات التي توفر أكبر قدر من الإمكانات لخلق القيمة المشتركة مع المجتمع بصفة مثالية هي التغذية والماء والتنمية القروية. وهي أنشطة في قلب استراتيجية مقاولتنا وضرورية لرفاهية سكان البلدان التي نعمل بها. إننا نبذل مساع حثيثة للبحث عن التزام وإبرام شراكات مع فاعلين خارجيين من شأنهم إظهار الآثار الإيجابية بالقطاعات المستهدفة بصفة مثالية. غير أن خلق القيمة المشتركة ليست مثيلة ذات طابع إحساني، حيث أنها توجه أنشطتنا الرئيسية وشراكاتنا ليستفيد منها كافة المواطنين بالبلدان التي تعمل بها.

كما تتوفر نستله على أفق للتنمية الاقتصادية على المدى البعيد وتبحث عن الحوار مع بعض الفاعلين الخارجيين الذين يحاولون جاهدين التصرف في إطار احترام بعض المبادئ والالتزام بشكل بناء. ومن بين هؤلاء الفاعلين السلطات العمومية والقانونية والمنظمات البي حكومية وغير الحكومية والمؤسسات المهنية والجامعية والشركات المحلية.

المبادئ العشر لتسيير الأعمال

المستهلكين	حقوق الإنسان وممارسات العمل	معاونونا
1	4	5
التغذية و الصحة والعيش الحسن	حقوق الإنسان في أنشطتنا التجارية	« الريادة » والمسؤولية الفردية
تتجلى أولويتنا في تحسين جودة حياة المستهلكين في كل زمان ومكان من خلال اقتراح تشكيلة من المواد الغذائية ومشروبات أكثر سلامة وذات نكهة طيبة لتعزيز طريقة عيش صحية، وهو ما يتجلى من خلال عقيدة مقاولتنا: « غذاء جيد، حياة جيدة ».	نحن ندعم، بشكل كامل، المبادئ الرئيسية للميثاق العالمي للأمم المتحدة المتعلقة بحقوق الإنسان والعمل ونبذل قصارى جهدنا لإعطاء مثال لأحسن الممارسات في هذا المجال في كافة أنشطتنا التجارية.	يعتمد نجاحنا على معاونينا، من خلال تعامل يسوده الاحترام المتبادل ويضمن الكرامة. كما نتطلع إلى أن يتحلى كل طرف بروح المسؤولية الفردية. نحن نشغل معاونين ذوو مؤهلات وكفاءات ومحفزين يحترمون قيمنا، ونضمن لهم المساواة في الفرص في مجال التطور والترقية ونحمي حياتهم الخاصة ولا نتسامح مع أي شكل من أشكال التحرش أو التمييز.
2		6
ضمان جودة وسلامة المنتجات		الصحة والسلامة في العمل
تضمن علامة نستله، في كل أرجاء العالم، للمستهلك منتجاً صحياً وذا جودة.		نسهر على الوقاية من الحوادث والجروح والأمراض المهنية وحماية معاونينا والمتعاقدون معنا وكل الأطراف الأخرى المشاركة في مسلسل خلق القيمة.
3		
التواصل مع المستهلكين		
نحن نثمن التواصل المسؤول والموثوق به مع المستهلكين، والذي يمكنهم من ممارسة حقهم في الاختيار المستنير مع تشجيع تغذية أكثر صحة. نحن نحترم الحياة الخاصة للمستهلكين.		

البيئة

الممونون والزبناء

9

الاستدامة البيئية

نحن ملتزمون بالممارسات المستدامة من الناحية البيئية، حيث نسعى جاهدين، طيلة دورة حياة منتجاتنا، لاستعمال فعال للموارد الطبيعية وتعزيز اللجوء إلى الموارد المتجددة المدبرة بشكل مستدام. إن هدفنا هو تقليل الضياع إلى درجة الصفر.

7

العلاقة بين الممونين والزبناء

نطالب مومينا ووكلائنا والمتعاقدين معنا ومستخدميهم بالتحلي بالنزاهة والأمانة والمساواة واحترام المعايير التي حددناها على نحو غير قابل للمساومة. كما نلتزم بنفس الشيء تجاه زبنائنا.

10

الماء

نحن ملتزمون بتعزيز الاستغلال المستدام للموارد المائية والتحسين المستمر لتدبير الماء. نحن واعون بأن العالم يواجه تحديا متناميا في مجال التزود بالمياه وأن التدبير المسؤول لاحتياطي الماء العالمي من قبل كافة المستهلكين هو ضرورة ملحة.

8

الزراعة والتنمية القروية

نحن نساهم في تحسين الإنتاج الزراعي والظروف الاقتصادية والاجتماعية للمزارعين والجماعات القروية وكذا أنظمة الإنتاج على نحو يتم فيه تحسين الاستدامة البيئية.

وصف مفصل و روابط للإطلاع على سياسات المجموعة

المستهلكون

1

التغذية والصحة والعيش الحسن

تتجلى أولويتنا في تحسين جودة حياة المستهلكين في كل زمان ومكان من خلال اقتراح تشكيلة من المواد الغذائية ومشروبات أكثر سلامة وذات نكهة طيبة لتعزيز طريقة عيش صحية، وهو ما يتجلى من خلال عقيدة مقاولتنا: «غذاء جيد، حياة جيدة».

نظرا لالتزامتنا لصالح التغذية والصحة والعيش الحسن، نحن نعمل جاهدين على الرفع من مستوى القيمة الغذائية لمنتجاتنا مع تعزيز جودة الذوق واللذة التي توفرها. كما نعمل أيضا على تطوير تواصل جيد وتوفير معلومات تشجع المستهلكين على اختيار المواد الغذائية عن دراية. يمكنكم الإطلاع على مبادئ التغذية والصحة والعيش الحسن لمجموعة نستله بالعنوان الإلكتروني:

www.nestle.com/policies

2

ضمان جودة وسلامة المنتجات

تضمن علامة نستله، في كل أرجاء العالم، للمستهلك منتجاً صحياً وذا جودة.

يضمن التزامنا في عدم التساهل بشأن سلامة منتجاتنا

تلخص سياستنا المتعلقة بالجودة أسس إعجابنا بالإتقان.

- خلق الثقة من خلال اقتراح منتجات وخدمات في مستوى تطلعات المستهلكين واختياراتهم المفضلة.

- احترام كافة المتطلبات الداخلية والخارجية في مجال السلامة الغذائية والقوانين التنظيمية والجودة، إن الجودة أولوية الجميع. نحن نحدد باستمرار تحديات جديدة بهدف تطوير وضعيتنا على الدوام وبلوغ الإتقان. كما نطبق نفس المعايير الصارمة للسلامة الغذائية بكافة البلدان التي ننشط فيها.

علاوة على ذلك، نحن نوّمن تموين المنتجات ذات جودة بفضل تدبير الجودة.

يمكنكم الاطلاع على سياسة الجودة لمجموعة نستله بالعنوان الإلكتروني:

www.nestle.com/policies

التواصل مع المستهلكين

نحن نضمن التواصل المسؤول والموثوق به مع المستهلكين، الذي يمكنهم من ممارسة حقهم في الاختيار المستنير واضح مع تشجيع غذاء أكثر صحة. نحن نحترم الحياة الخاصة للمستهلكين.

تتجلى إستراتيجيتنا التجارية الأساسية في مساعدة المستهلكين من أجل تغذية صحية ومتوازنة. وتتضمن مبادئ التواصل مع المستهلك لمجموعة نستله قواعد إلزامية حول التواصل الترويجي الموجه لكافة المستهلكين، تنص لاسيما على تمثيل ووصف دقيق للمنتجات الغذائية على نحو لا يترتب عنه الاستهلاك المفرط. بالإضافة إلى ذلك، هناك مبادئ خاصة تميز التواصل الموجه للأطفال، تمنع لاسيما عمليات الترويج والبيع التي تستهدف الأطفال الذين يقل عمرهم عن ستة سنوات. ويقتصر الإشهار بالنسبة للأطفال الذين تتراوح أعمارهم بين 6 و12 سنة على المنتجات التي تحترم بعض معايير المميزات الغذائية المحددة من ذي قبل، لاسيما الحدود الواضحة في مجال العطاءات الطاقية والمكونات التي لها سلبية على الصحة على غرار السكر والملح والدهون المشبعة والحمض الدهني. تهدف مبادئ التواصل مع الأطفال حمايتهم مع السهر على أن لا يكون الإشهار مضللاً وبأن لا يكون له تأثير سلبي على السلطة الأبوية وكذلك أن لا ينجم عنه توقع غير معقول فيما يتعلق بالنجاح وأن لا يخلق أي إحساس بالحاجة الملحة وأن لا تعطي انطباعاً بأن المنتج المروج له هو منتج رخيص. إن سياسة نستله في مجال الادعاءات الغذائية والصحية توجه أعمالنا المتعلقة بالادعاءات الصحية التي تركز على أساس علمي. يمكنكم الإطلاع على مبادئ المجموعة

المنتجة إزاء التواصل مع المستهلك وسياسة نستله المتعلقة بالادعاءات الغذائية والصحية ونظام البنيات الغذائية لنستله بالعنوان الإلكتروني: www.nestle.com/policies

تسويق المنتجات الغذائية الخاصة بالرضع

نحن نبذل كل ما في وسعنا من أجل تقوية كل ما من شأنه أن يساهم في تسهيل المراحل الأولى من حياة الرضع. وبالتالي، نحن ننصح بالرضاعة الطبيعية قبل كل حل غذائي آخر. بالنسبة لمن هم في حاجة لحلول بديلة، نسعى لتقديم تحضيرات خاصة بالرضع تحترم المعايير الدولية لصحة الأطفال عوض بدائل لحليب الأم، تكون خطيرة وغير ملائمة على غرار الحليب الكامل. كما يتجلى هدفنا أيضاً في اقتراح دقيق الحبوب ومواد غذائية للأطفال الرضع وحليب يعزز النمو والتطور الأمثل عوض المواد الغذائية التكميلية ذات القيمة الغذائية الضعيفة التي تقدم في غالب الأحيان للأطفال الرضع. إن تسويق موادنا الغذائية الخاصة بالرضع يتم في إطار احترام مقتضيات القانون الدولي الخاص بتسويق بدائل حليب الأم لمنظمة الصحة العالمية على النحو الذي يطبق في كل بلد عضو بالمنظمة. بالإضافة إلى ذلك، نطبق طوعية قانون المنظمة العالمية للصحة بالبلدان النامية، بغض النظر ما إذا كانت السلطات المحلية تطبقه أم لا. نحن نراقب ممارساتنا قصد ضمان الامتثال لهذه المعايير في ظل تواجد نظام عمومي للمراقبة أو غير متواجد. تتم مراقبة احترام نستله لقانون منظمة الصحة العالمية بانتظام وباستقلالية من طرف شركات الافتحاص والتي تنشر تقاريرها للعموم. يمكنكم الإطلاع على العنوان الإلكتروني التالي: www.babymilk.nestle.com

حقوق الإنسان والممارسات أثناء العمل

4

حقوق الإنسان في أنشطتنا التجارية

نحن نقدم كامل دعمنا للمبادئ الرئيسية للميثاق العالمي للأمم المتحدة بشأن حقوق الإنسان والعمل ونسعى جاهدين لإعطاء مثال للممارسات الجيدة في هذا المجال من خلال كافة أنشطتنا التجارية.

نحن :

- ندعم حماية حقوق الإنسان واحترامها على المستوى الدولي في مجال تأثيرنا (المبدأ الأول الميثاق العالمي للأمم المتحدة).

- نسهر على ألا نسهم في خرق حقوق الإنسان (المبدأ الثاني الميثاق العالمي للأمم المتحدة).

- نعارض كافة أشكال استغلال الأطفال

- نعترف بالحق في الحياة الخاصة

ننتظر من كل مقاولاتنا بأن تحترم التشريع

والقوانين التنظيمية المحلية المعمول بها في

مجال حقوق الإنسان. عندما تكون المبادئ

والقوانين الخاصة بنا أكثر صرامة من التشريع

المحلي، يطبق المعيار الأكثر صرامة.

- نعترف بمسؤولية المقاولات في احترام حقوق

الإنسان، بغض النظر على انه في نهاية المطاف،

يتعين على الحكومات بلورة إطار قانوني لحماية

حقوق الإنسان بالمناطق التي توجد تحت سلطتها.

نحن ندعم :

- حرية إنشاء جمعيات وحق التفاوض الجماعي

(المبدأ الثالث من الميثاق العالمي للأمم المتحدة).

- إلغاء كافة أشكال العمل الشاق أو الإلزامي

(المبدأ الرابع من الميثاق العالمي للأمم المتحدة).

- الإلغاء الفعلي لتشغيل الأطفال (المبدأ الخامس

من الميثاق العالمي للأمم المتحدة).

- إلغاء التمييز في مجال التشغيل والمهنية (المبدأ

السادس من الميثاق العالمي للأمم المتحدة).

كما أننا نلتزم بالاتفاقيات الثمانية الأساسية لمنظمة العمل الدولية، منها الاتفاقية 87 حول الحرية النقابية وحماية حق التنظيم النقابي (1948) واتفاقية 138 المتعلقة بالسن الأدنى للاستخدام واتفاقية 182 المتعلقة بأسوأ أشكال عمل الأطفال، والتي تركز جميعها على اتفاقية الأمم المتحدة المتعلقة بحقوق الطفل (الفصل 32). كما ننخرط أيضا في إعلان المبادئ الثلاثة المتعلق بالمؤسسات المتعددة الجنسية والسياسة الاجتماعية (منظمة العمل الدولية) لمارس 2006 والمبادئ الرئيسية لمنظمة التعاون والتنمية الاقتصادية الموجهة للمؤسسات المتعددة الجنسية لشهر يونيو 2000.

معاونونا

5

(الريادة) والمسؤولية الفردية

يعتمد نجاحنا على معاونينا، من خلال تعامل يسوده الاحترام المتبادل ويضمن الكرامة. كما نتطلع إلى أن يتحلى كل طرف بروح المسؤولية الفردية. نحن نشغل معاونين ذوو مؤهلات وكفاءات ومحفرين يحترمون قيمنا ونضمن لهم المساواة في الفرص في مجال التطور والترقية ونحمي حياتهم الخاصة ولا نتسامح مع أي شكل من أشكال التحرش أو التمييز.

مبادئ التسيير (الريادة) لدى شركة نستله

تصف مبادئ التسيير والريادة الخاصة بنا الثقافة والقيم الأساسية التي يتعين على معاونينا احترامها، علاوة على الميزات الضرورية لشغل منصب للتدبير والريادة بنجاح. يمكنكم الإطلاع على مبادئ التدبير والريادة (مبادئ التسيير والريادة الخاصة بشركة نستله) بالعنوان الإلكتروني التالي : www.nestle.com/policies

مدونة تسيير الأعمال نستله

تحدد مدونة تسيير الأعمال بعض المعايير الدنيا الغير القابلة للتفاوض في مجالات رئيسية تهم سلوك معاونين، منها الامتثال للقوانين

وتضارب المصالح والإجراءات المضادة لاتحاد الشركات والمساواة في المعاملة والرشوة والفساد (المبدأ رقم 10 من الميثاق العالمي للأمم المتحدة) والتمييز والتحرش أو النزاهة. نحن نؤمن بأهمية المنافسة الحرة ونسعى للنزاهة في شتى الحالات. يمكنكم الإطلاع على مدونة تسيير الأعمال لنستله. بالعنوان الإلكتروني: www.nestle.com/policies

تحدد سياستنا في مجال الموارد البشرية السلوكات على غرار الاحترام المتبادل والثقة والشفافية في العلاقة مع الغير وتشجيع التواصل والتعاون. كما نقدر أيضا أن نجاحنا على المدى البعيد رهين بمقدرتنا على جلب الأشخاص الجيدين والمعاونين الأكثر كفاءة ومهارة وتطويرهم وحمايتهم والحفاظ عليهم.

نحن نحترم الاتفاقيات الدولية الخاصة بحقوق العمال ولا نتسامح بشأن أي تمييز يستند إلى الأصل أو الجنسية أو الديانة أو العرق أو الجنس أو السن أو التوجه الجنسي، حيث أننا لا نمارس أي شكل من أشكال التحرش الجسدي أو الشفهي يستند إلى أحد العناصر المشار إليها أو لأي سبب كان. علاوة على ذلك، نحن نحترم حرية إنشاء معاونينا لجمعيات ونعترف بحقهم في التفاوض الجماعي إما من خلال النقابات أو أنواع أخرى من الجمعيات (المبدأ رقم 3 من الميثاق العالمي للأمم المتحدة). كما أننا نحترم الحق في الحياة الخاصة لمعاونينا.

الصحة والسلامة في العمل

نحن نسهر على الوقاية من الحوادث والجروح والأمراض المهنية وحماية معاونينا والمتعاقدين معنا من الباطن والأطراف الأخرى المعنية بمسلسل خلق القيمة.

تجعل السياسة التي نتبعها في مجال الصحة والسلامة بمكان العمل من السلامة أولوية غير قابلة للمساومة في ثقافتنا، إذ نعترف بضرورة توفير بيئة عمل سليمة وآمنة، حيث نشدد على التعاون الفعلي من قبل الجميع في هذا المجال. كما نشجع معاونينا والمتعاقدين معنا وكل الأشخاص الآخرين المعنيين بأنشطتنا التجارية على أن يكونوا على وعي تام وإمام بقضايا الصحة والسلامة من خلال تحديد معايير مشددة. كما نراقب كفاءتنا بفضل منظومة تدبير الصحة والسلامة بمكان العمل الخاصة بنا، على نحو نضمن فيه بيئة عمل آمنة وسليمة. يمكنكم الإطلاع على سياسة نستله في مجال الصحة والسلامة بمقر العمل. بالعنوان الإلكتروني التالي: www.nestle.com/policies.

الممونون والزبناء

7

العلاقات مع الممونين والزبناء

يتعين على ممونينا وأعواننا والمتعاقدين معنا من الباطن والعاملين لديهم أن يتحلوا بالنزاهة والأمانة والمساواة وأن يحترموا المعايير التي حددناها بشكل غير قابل للمساومة. كما نلتزم بنفس الشيء إزاء زبنائنا.

تحدد مدونة السلوك الخاصة بمموني نستله المعايير الدنيا التي يتعين على ممونينا وأعواننا والمتعاقدين معنا والعاملين لديهم اعتمادها واحترامها. وهي تتضمن عدة متطلبات على غرار النزاهة والأمانة في علاقات الأعمال واستدامة الممارسات العملية والزراعية ومعايير العمل والسلامة والصحة والممارسات البيئية. لضمان تطبيق هذه المدونة على أرض الواقع، نحافظ بحق التحقق، بشكل منتظم، من احترام مقتضياتها من قبل الممونين. يمكنكم الإطلاع على «مدونة مموني نستله» بالعنوان الإلكتروني التالي: www.nestle.com/resource

8

الزراعة والتنمية القروية

نحن نساهم في تحسين الإنتاج الزراعي والظروف الاقتصادية والاجتماعية للمزارعين والجماعات القروية كما تساهم أيضا في الرفع من مستوى منظومات الإنتاج ضمانا لاستدامة بيئية.

لكي نضمن حصول مصانعنا، بشكل تنافسي، على مواد أولية تحترم معايير الجودة والسلامة المحددة، فإننا:

- نطور ممارسات ومنظومات زراعية مستدامة تضمن فعالية الإنتاج والمداخل على المدى البعيد بالنسبة للمزارعين ونقل المعرفة الزراعية للمزودين.
- ندعم استعمال التكنولوجيا الحديثة والتطورات في مجال الهندسة الزراعية ولاسيما الإمكانات التي تتيحها العلوم البيولوجية، عندما يكون أثرها الإيجابي على السلامة الغذائية والبيئة والممارسات الزراعية وفعالية الإنتاج الزراعي مثبتة علميا ومقبولة من قبل المستهلكين.

وتترجم مبادرة نستله الخاصة بالتنمية المستدامة في المجال الزراعي التزامنا في المنظومات الزراعية التي ترمي إلى دعم الممارسات الزراعية والتنمية القروية وممارسات التموين وإجراءاته التي يتبن أنها مستدامة على المدى البعيد. يمكنكم الإطلاع على سياسة نستله الخاصة بالبيئة المستدامة بالعنوان الإلكتروني التالي: www.nestle.com/policies

البيئة

9

البيئة المستدامة

نحن ملتزمون إزاء الممارسات المستدامة المتعلقة بالمجال البيئي، حيث نسعى جاهدين، طيلة دورة حياة منتجاتنا، لاستعمال الموارد الطبيعية بفعالية والاعتماد على موارد متجددة مدبرة بشكل مستدام. إن هدفنا هو تقليل الضياع في نسبة الصفر

نحن نستثمر على الدوام في تحسين أدائنا البيئي. تضم سياسة نستله في مجال البيئة المستدامة المبادئ الرئيسية الثلاثة للميثاق العالمي للأمم المتحدة للبيئة (المبادئ 7 و8 و9).

ونركز مقاربتنا على دورة حياة المنتجات عبر إشراك شركائنا، انطلاقاً من المزارع ووصولاً إلى المستهلك، على نحو يتم فيه التقليل من التأثير البيئي لمنتجاتنا وأنشطتنا. تتجلى أسبقياتنا الأربعة في: المياه والمواد الأولية والإنتاج والتعبئة والتوزيع لمنتجاتنا. يتم تنفيذ سياستنا في إطار منظومة نستله لتدبير البيئة.

نحن نرى أن الأداء البيئي هو بمثابة مسؤولية مشتركة تستوجب التعاون من قبل جميع مكونات الشركة. نحن عازمون على الاستمرار في لعب دور رئيسي في مجال تأثيرنا. يمكنكم الإطلاع على سياسة نستله الخاصة بالبيئة المستدامة بالعنوان الإلكتروني التالي:

www.nestle.com/policies

10

الماء

نحن ملتزمون لفائدة الاستغلال المستدام للموارد المائية والتحسين المستمر لتدبير المياه. نحن واعدون أن العالم يواجه تحدياً متنامياً في مجال التزود بالمياه، حيث يبقى التدبير العقلاني والمسؤول لموارد المياه بالعالم من قبل كافة المستهلكين هو ضرورة ملحة.

تكتسي المياه أهمية قصوى بالنسبة لنستله. تحدد « التزامات نستله الخاصة بالماء » أولوياتنا وأهدافنا المتعلقة بالاستعمال المسؤول للمياه. وستمكننا هذه الأولويات والأهداف من المضي قدماً في بذل الجهودات للتقليل من كمية المياه التي نستعملها في إطار أنشطتنا وضمان أن هذه الأخيرة تحترم موارد المياه المحلية والتأكد من أن المياه التي نطرحها بالبيئة هي مياه نقية والالتزام مع مومنيننا للرفع من مستوى الحفاظ على موارد المياه، لاسيما لدى المزارعين وتحسين الآخرين بضرورة الحفاظ على موارد المياه والولوج لها.

تعتبر نستله الموقع المؤسس لـ (الالتزامات المائية لرؤساء الشركات) للميثاق العالمي للأمم المتحدة. نحن نراقب ونحسن من فعاليتنا في مجال استعمال المياه بفضل أخصائينا في تدبير الموارد المائية، وبمصانعنا بفصل أخصائينا في مجال البيئة، طبقاً لمنظومة نستله في مجال تدبير البيئة.

نحن نقر بحق كل شخص في الاستفادة من المياه الصالحة للشرب قصد الاستجابة لمتطلباته الأساسية.

يمكنكم الإطلاع على الباب المعنون Every Drop Counts بالعنوان الإلكتروني www.nestle.com/policies

تكتسي « مبادئ تدبير الأعمال لمجموعة نستله » قوة إلزامية لمجموع أطر ومعاوني نستله وهي مدمجة في تخطيط الأنشطة وعمليات الافتحاص وفي تقييم الأداء.

كما أنها مرتبطة ببعض السياسات والرموز المرجعية التي حددت بها إجراءات المطابقة. أنظر جدول مبادئ وسياسات نستله للعثور على الروابط والسياسات المرجعية المطابقة (الصفحة الثانية).

يسهر المكلفون بالافتحاص الداخلي لدى مجموعة نستله على مراقبة احترامها لمبادئ تدبير الأعمال على أساس تعليمات واضحة والتي تمكن لجميع المعاونين الإطلاع عليها عبر شبكة الأنترانيت بشركة نستله ش.م. يتم تقييم احترام هذه المبادئ ذات الصلة بالموارد البشرية والسلامة والصحة والبيئة والنزاهة في علاقات الأعمال في إطار برنامجنا CARE، الذي يستند على شبكة مستقلة للافتحاص الخارجي. وتخضع تقاريرنا الخاصة حول خلق القيمة المشتركة لمراقبة مفتحصين خارجيين مستقلين، الذين يتأكدون من صحتها قبل المصادقة عليها. عندما يحلل KPMG (المكتب الخارجي المكلف بالافتحاص الداخلي)، منظومة المراقبة الداخلية لمجموعة نستله، فهو يدقق في كيفية إدماج مبادئ تدبير الأعمال في الإطار العام لحكامة المقاولات للمجموعة.

توضع الخلاصات والتوصيات رهن إشارة مجلس إدارة نستله ش.م من قبل لجنة مراقبة المجلس.

