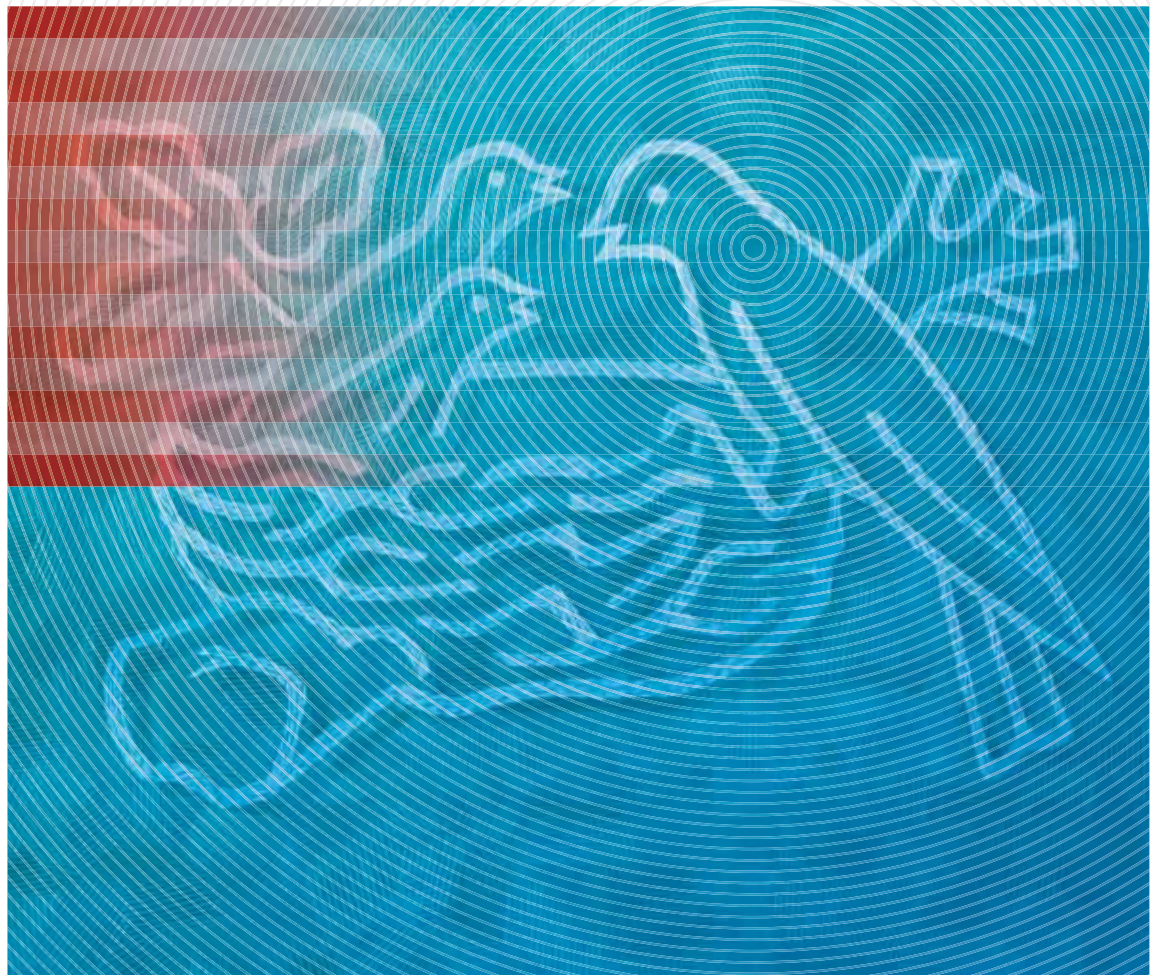


The Nestlé Corporate Business Principles

(Nederlandse vertaling)



Auteur/uitgevende afdeling

Voorzitter en Chief Executive Officer

Doelgroep

Alle medewerkers

Gerelateerde groepsprincipes/-beleid, -normen of -richtlijnen

Code of Business Conduct,
Nestlé Management and Leadership Principles

Nadere informatie

Alle principes, beleidsverklaringen, normen en richtlijnen
van Nestlé zijn online te raadplegen op
<http://intranet.nestle.com/nestledocs>.

Publicatiedatum

Juni 2010

Auteursrecht en vertrouwelijkheid

De inhoud van dit document mag niet worden
gereproduceerd zonder toestemming
Alle rechten zijn eigendom van Nestec Ltd.,
1800 Vevey, Zwitserland.
© 2010, Nestec Ltd.

In geval van twijfel of interpretatieverschillen
is de Engelse versie maatgevend.

Ontwerp

Nestec Ltd., Corporate Identity & Design,
Vevey, Switzerland

Inhoudsopgave

5	Engagement van de Bestuursvoorzitter en de Chief Executive Officer
7	De basis voor duurzaamheid en Creating Shared Value
8	De tien principes voor de bedrijfsvoering
	Consumenten
	1 Nutrition, Health and Wellness
	2 Kwaliteitsborging en productveiligheid
	3 Communicatie met consumenten
	Mensenrechten en arbeidspraktijken
	4 De mensenrechten in onze bedrijfsactiviteiten
	Onze mensen
	5 Leiderschap en persoonlijke verantwoordelijkheid
	6 Veiligheid en gezondheid op het werk
	Leveranciers en klanten
	7 Relaties met leveranciers en klanten
	8 Landbouw en plattelandsontwikkeling
	Het milieu
	9 Ecologische duurzaamheid
	10 Water
10	Gedetailleerde beschrijvingen en links naar bedrijfsbeleidsverklaringen
10	Consumenten
11	Mensenrechten en arbeidspraktijken
12	Onze mensen
13	Leveranciers en klanten
14	Het milieu
15	Auditing

De tien principes voor de bedrijfsvoering

Consumenten

1

Nutrition, Health and Wellness

Nestlé principes voor voeding, gezondheid en welzijn

2

Kwaliteitsborging en Productveiligheid

Nestlé kwaliteitsbeleid
Nestlé kwaliteitsbeleid voor voeding

3

Communicatie met consumenten

Nestlé principes voor communicatie met consumenten
Nestlé beleid voor voeding en gezondheidsclaims
Nestlé profilering-systeem voor voeding
Nestlé Nutritional Compass
WHO Internationale Code voor marketing van Moedermelk-verters
*

Nestlé privacybeleid

Mensenrechten en arbeidsrelaties

4

Mensenrechten in onze bedrijfsactiviteiten

UN Global Compact*
ILO-verdragen 87, 138, 182*
VN-verdrag voor de rechten van het kind: artikel 32*
OESO-richtlijnen voor multinationale ondernemingen 2000*
ILO-verklaring over multinationale ondernemingen 2006*

Onze mensen

5

Leiderschap en persoonlijke verantwoordelijkheid

Nestlé Management and Leadership Principles
Nestlé Code of Business Conduct
Nestlé Human Resources Policy



	Leveranciers en Klanten		Het Milieu	
<div>6</div> <div>Veiligheid en gezondheid op het werk</div> <div>Nestlé beleid voor veiligheid en gezondheid op het werk</div>	<div>7</div> <div>Relaties met Leveranciers en klanten</div> <div>Nestlé leverancierscode</div>	<div>8</div> <div>Landbouw en plattelands-ontwikkeling</div> <div>Nestlé beleid voor ecologische duurzaamheid</div>	<div>9</div> <div>Ecologische duurzaamheid</div> <div>Nestlé beleid voor ecologische duurzaamheid</div>	<div>10</div> <div>Water</div> <div>Nestlé beleid voor ecologische duurzaamheid</div> <div>Nestlé engagement voor water</div>

* Externe referenties



Engagement van de Bestuursvoorzitter en de Chief Executive Officer

De Nestlé Corporate Business Principles vormen de basis van onze bedrijfscultuur, die zich over een periode van 140 jaar heeft ontwikkeld. Sinds Henri Nestlé zijn succesvolle graanproduct voor kinderen, "Farine Lactée", ontwikkelde, hebben wij ons bedrijf opgebouwd op het basisprincipe dat wij voor succes op lange termijn voor onze aandeelhouders niet alleen alle wettelijke vereisten moeten naleven en moeten zorgen dat onze activiteiten duurzaam zijn, maar dat wij ook aanzienlijke maatschappelijke waarde moeten scheppen. Bij Nestlé noemen wij dit Creating Shared Value.

Hoewel de Nestlé Corporate Business Principles als integraal document in 1998 voor het eerst werden gepubliceerd, waren de meeste al jaren eerder afzonderlijk geformuleerd. Onze bedrijfsprincipes zijn vast verankerd in de onderneming, maar blijven zich ook ontwikkelen en aanpassen aan een veranderende wereld. Nestlé nam bijvoorbeeld alle tien de principes van het Global Compact van de Verenigde Naties op, kort nadat deze werden geformuleerd en implementeert deze tot op de dag van vandaag.

Deze nieuwe versie wijkt af van de twee eerdere versies in zoverre dat de tien Corporate Business Principles specifiek gekoppeld zijn aan online exemplaren van meer gedetailleerde principes, beleidsverklaringen, normen en richtlijnen. Op deze manier kan elk principe beknopter worden weergegeven, terwijl

tegelijktijd gedetailleerdere maatregelen voor de verwezenlijking ervan online zijn te raadplegen. Verder is er voor het eerst aan het begin van het document een schema van de principes opgenomen en een overzicht van de desbetreffende maatregelen in het bedrijf.

Wij geloven in het belang van een sterke cultuur van naleving die volledig is verankerd in het bedrijf. De Corporate Business Principles en de ondersteunende documenten geven deze inzet ook weer en beschermen op deze wijze het vertrouwen van onze consumenten en andere belanghebbenden in het merk Nestlé. Onze interne regels schrijven niet alleen voor dat wij de wet strikt moeten naleven, maar vormen ook een richtsnoer voor ons handelen wanneer de wet minder streng is, of wanneer er helemaal geen toepasselijke wetgeving is. Voor Nestlé gaat naleving verder dan het bijhouden van checklists. Er zijn standvastige principes voor nodig, die in het hele bedrijf van toepassing zijn en duidelijke richtlijnen vormen voor onze medewerkers.

Als bestuursvoorzitter en Chief Executive Officer van Nestlé, zetten wij ons ervoor in dat ons hele bedrijf wordt aangestuurd in overeenstemming met deze principes en eisen wij van al onze medewerkers over de hele wereld dat zij zich eraan houden. Wij streven ook naar voortdurende verbetering en staan open voor een dialoog met de buitenwereld over ieder aspect van onze Corporate Business Principles.



Peter Brabeck-Letmathe
Voorzitter van de Raad van Bestuur



Paul Bulcke
Chief Executive Officer



De basis voor duurzaamheid en Creating Shared Value

Omdat Nestlé een principieel bedrijf is, vormen de Nestlé Corporate Business Principles de basis van alles wat wij doen. Naleving van de Nestlé Corporate Business Principles en van specifieke richtlijnen ten aanzien van elk principe is verplicht voor alle medewerkers en de toepassing ervan wordt bewaakt en regelmatig geaudit.

Zoals te zien in het onderstaande diagram, is naleving van de Nestlé Corporate Business Principles de basis voor de inzet van het bedrijf om ecologisch duurzaam te werken en om gemeenschappelijke waarde te creëren.

Creating Shared Value is de manier waarop wij zaken doen; teneinde op lange termijn waarde voor onze aandeelhouders te scheppen, moeten wij waarde scheppen voor de maatschappij. Wij kunnen niet ecologisch duurzaam zijn of gemeenschappelijke waarde scheppen voor aandeelhouders en maatschappij als wij onze Corporate Business Principles niet naleven.

Tegelijkertijd gaat Creating Shared Value verder dan naleving en duurzaamheid. Elk bedrijf dat op de lange termijn denkt en een solide beleid voert, schept waarde voor aandeelhouders en voor de maatschappij door zijn activiteiten, bijvoorbeeld in de zin van banen voor werknemers, belastingen om openbare voorzieningen te ondersteunen en de economische activiteit over het algemeen.

Creating Shared Value gaat nog een stap verder. Een bedrijf moet zich bewust richten op terreinen waarop:

- a) de belangen van aandeelhouders en de maatschappij sterk overeenkomen en
- b) waarop het scheppen van waarde voor beide kan worden geoptimaliseerd. Als gevolg daarvan investeert het bedrijf zowel talent als kapitaal op de terreinen waar het potentieel voor Creating Shared Value het grootst is, en streeft het naar samenwerking met de betreffende belanghebbenden in de maatschappij.

Bij Nestlé hebben wij onze waardeketen geanalyseerd en vastgesteld dat de gebieden met het grootste potentieel voor optimalisatie van gemeenschappelijke waarde voeding, water en plattelandsontwikkeling zijn. Deze activiteiten vormen de kern van onze bedrijfsstrategie en zijn essentieel voor het welzijn van de mensen in de landen waar wij actief zijn.

Wij streven actief naar engagement en partnerschappen met externe belanghebbenden die de positieve impact op deze terreinen optimaliseren. Creating Shared Value is geen filantropische activiteit. Het gaat erom optimaal gebruik te maken van kernactiviteiten en partnerschappen, voor het gemeenschappelijke nut van de mensen in de landen waar wij werken.

Op deze manier behoudt Nestlé een langetermijn-perspectief op de bedrijfsontwikkeling. Wij verwelkomen een dialoog met externe belanghebbenden die zich net als wij willen inzetten voor principieel gedrag en constructieve betrokkenheid. Hieronder vallen overheden, regelgevende instanties, intergouvernementele organisaties, non-gouvernementele instellingen, academische en beroepsverenigingen en lokale gemeenschappen.



De tien principes voor de bedrijfsvoering

Consumenten

1

Nutrition, Health and Wellness

Onze belangrijkste doelstelling is om elke dag en overal bij te dragen aan de levenskwaliteit van consumenten door gezondere en lekkerdere voeding en dranken aan te bieden en een gezonde levensstijl te stimuleren. Dit komt tot uitdrukking in onze bedrijfsvisie Good Food, Good Life.

2

Kwaliteitsborging en productveiligheid

Overal ter wereld vertegenwoordigt de naam Nestlé een belofte aan de consument dat het product veilig is en aan hoge normen voldoet.

3

Communicatie met consumenten

Wij zetten ons in voor verantwoordelijke, betrouwbare communicatie met consumenten, die consumenten in staat stelt bewuste keuzes te maken en gezonde eetgewoonten bevordert. Wij respecteren de privacy van de consument.

Mensenrechten en arbeidspraktijken

4

De mensenrechten in onze bedrijfsactiviteiten

Wij ondersteunen de richtlijnen van het Global Compact van de VN (UNGC) over mensenrechten en arbeidsrelaties volledig en streven er in al onze bedrijfsactiviteiten naar een voorbeeldfunctie te vervullen voor wat betreft mensenrechten en arbeidspraktijken.

Onze mensen

5

Leiderschap en persoonlijke verantwoordelijkheid

Ons succes is gebaseerd op onze mensen. Wij behandelen elkaar met respect en waardigheid en verwachten dat iedereen zijn of haar persoonlijke verantwoordelijkheid serieus neemt. Wij werven competente en gemotiveerde mensen, die onze normen en waarden respecteren en bieden gelijke kansen voor hun ontwikkeling en ontplooiing, beschermen hun privacy en tolereren geen enkele vorm van intimidatie of discriminatie.

6

Veiligheid en gezondheid op het werk

Wij zetten ons ervoor in om werkgerelateerde ongelukken, letsels en ziekten te voorkomen en om medewerkers, contractanten en andere betrokkenen in de hele waardeketen te beschermen.

7

Relaties met leveranciers en klanten

Wij eisen van onze leveranciers, agenten, onderaannemers en hun medewerkers dat zij eerlijkheid, integriteit en redelijkheid tonen en dat zij zich aan onze onbetwistbare normen houden. Wij zetten ons op dezelfde wijze in voor onze klanten.

8

Landbouw en plattelandontwikkeling

Wij blijven bijdragen aan verbeteringen in landbouwproductie, de maatschappelijke en economische status van boeren, plattelandsgemeenschappen en productiesystemen om deze ecologisch duurzaam te maken.

9

Ecologische duurzaamheid

Wij zetten ons in voor ecologisch duurzame bedrijfspraktijken. Wij streven er in alle stadia van de productlevenscyclus naar om natuurlijke hulpbronnen efficiënt te gebruiken, geven de voorkeur aan gebruik van duurzaam beheerde hernieuwbare bronnen en hebben nul-afval als doelstelling.

10

Water

Wij zetten ons in voor duurzaam gebruik van water en voortdurende verbetering in waterbeheer. Wij erkennen dat de wereld op het gebied van water voor toenemende uitdagingen staat en dat een verantwoord beheer van de waterbronnen door alle gebruikers een absolute noodzaak is.

Gedetailleerde beschrijvingen en links naar bedrijfsbeleidsverklaringen

Consumenten

1

Nutrition, Health and Wellness

Onze belangrijkste doelstelling is om elke dag en overal bij te dragen aan de levenskwaliteit van consumenten door gezondere en lekkerdere voeding en dranken aan te bieden en een gezonde levensstijl te stimuleren. Dit komt tot uitdrukking in onze bedrijfsvisie **Good Food, Good Life**.

Door onze inzet voor Nutrition, Health and Wellness werken wij eraan om de voedingswaarde van onze producten te verhogen en tegelijkertijd de smaak en het genot ervan te verbeteren. Wij ontwikkelen merkcommunicatie en –informatie die consumenten in staat stelt en ertoe aanmoedigt om bewuste keuzes te maken over hun eetgewoonten.

Zie de *Nestlé Principles on Nutrition, Health and Wellness* op www.nestle.com/policies.

2

Kwaliteitsborging en productveiligheid

Overall ter wereld vertegenwoordigt de naam Nestlé een belofte aan de consument dat het product veilig is en aan hoge normen voldoet.

Wij verplichten ons ertoe om de veiligheid van een product nooit in gevaar te brengen. Ons kwaliteitsbeleid vat de essentiële punten van onze passie voor topprestaties samen:

- het opbouwen van vertrouwen door producten en diensten te leveren die overeenstemmen met de verwachting en de voorkeuren van de consument;
- het naleven van alle interne en externe eisen op het gebied van veiligheid, regelgeving en kwaliteitseisen.

Iedereen is betrokken bij kwaliteit. Wij dagen onszelf voortdurend uit, teneinde onszelf constant te verbeteren en aan de hoogste kwaliteitsnormen te voldoen. Wij houden ons in alle landen waar wij actief zijn aan dezelfde hoge normen voor voedingsveiligheid.

Wij zorgen voor producten van hoge kwaliteit door middel van ons kwaliteitsborgingssysteem.

Zie de *Nestlé Quality Policy* op www.nestle.com/policies.

3

Communicatie met consumenten

Wij zetten ons in voor verantwoordelijke, betrouwbare communicatie met consumenten, die consumenten in staat stelt bewuste keuzes te maken en gezonde eetgewoonten bevordert. Wij respecteren de privacy van de consument.

Onze kernstrategie is opgebouwd rond het principe dat wij ertoe willen bijdragen dat consumenten gezonder eten. De principes van Nestlé voor communicatie met de consument bevatten verplichte regels over marketingcommunicatie gericht op alle consumenten; wij geven juiste informatie en tonen voedsel op een zodanige manier dat overmatige consumptie niet wordt aangemoedigd. Daarnaast zijn er specifieke richtlijnen voor op kinderen gerichte communicatie, waaronder een verbod op reclame- of marketingactiviteiten gericht op kinderen jonger dan 6 jaar. Reclame gericht op kinderen van 6 tot 12 jaar is beperkt tot producten die voldoen aan vooraf vastgestelde voedingscriteria, waaronder duidelijke limieten voor energie- en gezondheidsgevoelige ingrediënten zoals suikers, zout, verzadigd vet en transvetten. Onze principes voor op kinderen gerichte communicatie beogen specifiek om kinderen te beschermen door ervoor te zorgen dat de reclame niet misleidend is, het ouderlijk gezag niet ondermijnt, geen onrealistische verwachting op succes genereert, geen gevoel van urgentie opwekt of toespelingen maakt op een lage prijs.

De *Nestlé Policy on Nutrition and Health Claims* vormt de richtlijn voor ons handelen ten aanzien van wetenschappelijk onderbouwde gezondheidsclaims.

Zie de *Nestlé Consumer Communication Principles*, de *Nestlé Policy on Nutrition and Health Claims* en de *Nestlé Nutritional Profiling System* at www.nestle.com/policies.

Marketing van zuigelingenvoeding

Wij zetten ons in voor de bevordering van de voeding die het meest geschikt is om baby's de best mogelijke start in het leven te bieden. Dit betekent dat wij borstvoeding aanbevelen boven alle andere voedingsalternatieven. In die gevallen waarin alternatieven voor borstvoeding noodzakelijk zijn, is het onze doelstelling om producten te bieden die voldoen aan internationale normen voor de gezondheid van zuigelingen, in

plaats van gevaarlijke en ongeschikte substituten voor borstvoeding, zoals volle melk. Wij streven er ook naar graanproducten, babyvoeding en –melk te bieden die bijdragen aan een optimale groei en ontwikkeling, in plaats van de aanvullende voeding met een lage voedingswaarde die baby's vaak krijgen.

Onze marketing van zuigelingenvoedsel wordt uitgevoerd in overeenstemming met de Internationale gedragscode voor het op de markt brengen van vervangingsmiddelen voor moedermelk van de WHO, als geïmplementeerd in alle lidstaten van de WHO. Daarnaast implementeren wij in ontwikkelingslanden vrijwillig de WHO-code, onafhankelijk van het feit of de betreffende regering dit ook doet.

Wij bewaken onze eigen praktijken om te zorgen voor naleving van deze normen, onafhankelijk van het feit of hiervoor ook een bewakingssysteem van de overheid voorhanden is. De naleving door Nestlé van de WHO-code wordt regelmatig gecontroleerd door onafhankelijke en erkende auditors op maatschappelijk terrein en de rapporten zijn openbaar. Zie www.babymilk.nestle.com.

- erkennen privacy als een van de fundamentele mensenrechten;
- verwachten dat al onze bedrijven de lokale wet- en regelgeving met betrekking tot mensenrechtenpraktijken eerbiedigen en naleven. Daar waar onze eigen principes en regels strikter zijn dan de lokale wetgeving, is de hogere norm van toepassing;
- erkennen dat bedrijven verantwoordelijk zijn voor het waarborgen van mensenrechten, onafhankelijk van het feit dat uiteindelijk overheden verantwoordelijk zijn voor het opzetten van een juridisch kader ter bescherming van de mensenrechten binnen hun jurisdicties.

Wij steunen

- de vrijheid van vereniging en de effectieve erkenning van het recht op collectieve onderhandelingen over arbeidskwesties (UNGC principe 3);
- de eliminatie van alle vormen van verplichte en gedwongen arbeid (UNGC principe 4);
- de effectieve afschaffing van kinderarbeid (UNGC principe 5);
- de bestrijding van discriminatie in arbeid en beroep (UNGC principe 6).
- Wij houden ons aan de acht fundamentele verdragen van de International Labour Organisation (ILO), met name Convention 87, Freedom of Association and Protection of the Right to Organise (1948) (vrijheid van vereniging en bescherming van het recht op organisatie), alsmede Convention 138, Minimum Age for Employment (minimumleeftijd voor arbeid) en Convention 182, Worst Forms of Child Labour (ergste vormen van kinderarbeid), die zijn gebaseerd op het Verdrag voor de Rechten van het Kind van de Verenigde Naties (artikel 32). Daarnaast houden wij ons aan de tripartiete Verklaring inzake Multinationale Ondernemingen en Sociaal Beleid van de ILO van maart 2006 en de OESO-richtlijnen voor Multinationale Ondernemingen van juni 2000.

Mensenrechten en Arbeidspraktijken

4

Mensenrechten in onze bedrijfsactiviteiten

Wij ondersteunen de richtlijnen van het Global Compact van de VN (UNGC) over mensenrechten en arbeidsrelaties volledig en streven er in al onze bedrijfsactiviteiten naar een voorbeeldfunctie te vervullen voor wat betreft mensenrechten en arbeidspraktijken.

Wij

- ondersteunen en respecteren de bescherming van internationale mensenrechten binnen onze invloedssfeer (UNGC principe 1);
- zorgen ervoor dat we niet medeplichtig zijn aan schendingen van de mensenrechten (UNGC principe 2);
- zijn tegen alle vormen van uitbuiting van kinderen;

Onze mensen

5

Leiderschap en persoonlijke verantwoordelijkheid

Ons succes is gebaseerd op onze mensen. Wij behandelen elkaar met respect en waardigheid en verwachten dat iedereen zijn of haar persoonlijke verantwoordelijkheid serieus neemt. Wij werven competente en gemotiveerde mensen, die onze normen en waarden respecteren en bieden gelijke kansen voor hun ontwikkeling en ontplooiing, beschermen hun privacy en tolereren geen enkele vorm van intimidatie of discriminatie.

Nestlé Management and Leadership Principles

Onze Management and Leadership Principles beschrijven de cultuur en de basishoudingen waarvan wij verwachten dat onze medewerkers ze naleven, evenals de kenmerken die nodig zijn voor succesvol management en leiderschap. Zie ook *De Nestlé Management and Leadership Principles* op www.nestle.com/policies.

Nestlé Code of Conduct

Onze Code of Business Conduct specificeert bepaalde verplichte minimumnormen voor het gedrag van onze medewerkers op belangrijke aspecten, waaronder de naleving van wetgeving, omgang met belangenverstrengeling, anti-trustkwesties en eerlijk zakendoen, omkoping, corruptie (UNGC Principe 10), discriminatie en intimidatie en integriteit. Wij geloven in het belang van vrije concurrentie en zetten ons in om in alle situaties integer te handelen. Zie de *Nestlé Code of Business Conduct* op www.nestle.com/policies.

Onze *Human Resources Policy* schrijft zaken voor als wederzijds respect, vertrouwen en transparantie in de omgang met elkaar en bevordert open communicatie en samenwerking. Wij menen ook dat ons succes op lange termijn afhankelijk is van ons vermogen om de juiste en de beste medewerkers aan te trekken, te ontwikkelen, te beschermen en te behouden.

Wij houden ons aan internationale verdragen met betrekking tot de rechten van werknemers, tolereren geen discriminatie om redenen zoals herkomst, nationaliteit, religie, ras, geslacht, leeftijd of seksuele voorkeur en staan geen enkele soort van verbale of fysieke intimidatie op grond van deze of andere redenen toe. Wij ondersteunen het recht van vereniging van onze medewerkers en erkennen hun recht op

collectieve onderhandelingen door vakbonden of andere soorten verenigingen (UNGC principe 3). Wij eerbiedigen het recht op privacy van onze medewerkers.

6

Veiligheid en gezondheid op het werk

Wij zetten ons ervoor in om werkgerelateerde ongelukken, letsels en ziekten te voorkomen en om medewerkers, contractanten en andere betrokken in de hele waardeketen te beschermen.

Ons beleid ten aanzien van veiligheid en gezondheid op het werk bepaalt dat veiligheid een onbetwistbare prioriteit is in onze cultuur. Wij eisen dat iedereen een actieve rol speelt in de zorg voor een veilige en gezonde werkomgeving en bevorderen door het vaststellen van hoge normen bewustzijn van en kennis over veiligheid en gezondheid bij medewerkers, contractanten en andere bij onze bedrijfsactiviteiten betrokken personen. Wij bewaken onze prestaties door middel van het Nestlé Occupational Safety and Health Management System, teneinde een veilige en gezonde werkplek te kunnen waarborgen. Zie de *Nestlé Policy on Safety and Health at Work* op www.nestle.com/policies.

Leveranciers en klanten

7

Relaties met leveranciers en klanten

Wij eisen van onze leveranciers, agenten, onderaannemers en hun medewerkers dat zij eerlijkheid, integriteit en redelijkheid tonen en dat zij zich aan onze onbetwistbare normen houden. Wij zetten ons op dezelfde wijze in voor onze klanten.

De code van Nestlé voor leveranciers specificeert de minimumnormen waarvan wij verwachten dat onze leveranciers, agenten, onderaannemers en hun medewerkers deze zullen eerbiedigen en naleven. Dit document bevat eisen op gebieden als een integere manier van zakendoen, duurzame operationele en landbouwmethoden, arbeidsnormen, veiligheid, gezondheid en milieupraktijken.

Om ervoor te zorgen dat de code voor leveranciers in praktijk wordt gebracht, behouden wij ons het recht voor om regelmatig te controleren of de leverancier zich eraan houdt.

Zie de *Nestlé Supplier Code* op www.nestle.com/policies.

8

Landbouw en plattelandontwikkeling

Wij blijven bijdragen aan verbeteringen in landbouwproductie, de maatschappelijke en economische status van boeren, plattelandsgemeenschappen en in productiesystemen om deze ecologisch duurzaam te maken.

Om ervoor te zorgen dat onze fabrieken grondstoffen verkrijgen tegen concurrerende voorwaarden en volgens de vereiste kwaliteits- en veiligheidsspecificaties:

- zetten wij ons in voor de ontwikkeling van duurzame landbouwpraktijken en –systemen, die bijdragen aan productie-efficiëntie op lange termijn, redelijke inkomens voor boeren en de overdracht van landbouwkennis op leveranciers;
- ondersteunen wij de toepassing van nieuwe technologieën en vooruitgang in landbouwwetenschappen, inclusief de mogelijkheden die biowetenschappen bieden wanneer hun positieve gevolgen voor voedselveiligheid, milieu, landbouwpraktijken en productie-efficiëntie wetenschappelijk zijn onderbouwd en worden geaccepteerd door consumenten.

Het Sustainable Agriculture Initiative Nestlé (SAIN – initiatief van Nestlé voor duurzame landbouw) is de richtlijn voor onze betrokkenheid bij landbouwsystemen om landbouwpraktijken, plattelandontwikkeling, inkoopprocessen en –praktijken te ondersteunen die op lange termijn duurzaam zijn.

Zie de *Nestlé Policy on Environmental Sustainability* op www.nestle.com/policies.

Het milieu

9

Ecologische duurzaamheid

Wij zetten ons in voor ecologisch duurzame bedrijfspraktijken. Wij streven er in alle stadia van de productlevenscyclus naar om natuurlijke hulpbronnen efficiënt te gebruiken, geven de voorkeur aan gebruik van duurzaam beheerde hernieuwbare bronnen en hebben nulafval als doelstelling.

Wij investeren voortdurend in een verdere verbetering van onze milieuprestaties. Het beleid van Nestlé voor ecologische duurzaamheid omvat de drie principes van het Global Compact van de Verenigde Naties op milieugebied (principes 7, 8 en 9).

Wij passen een productlevenscyclusbenadering toe waarbij onze partners van boerderij tot consument worden betrokken om zo de milieu-impact van onze producten en activiteiten te minimaliseren. Onze vier prioriteiten liggen op de volgende terreinen: water, landbouwgrondstoffen, fabricage en distributie van onze producten en verpakking. Wij implementeren ons beleid door middel van het Nestlé milieubeheersysteem.

Wij menen dat milieuprestaties een gedeelde verantwoordelijkheid zijn, waarvoor de medewerking van alle geledingen van de maatschappij noodzakelijk is. Wij zijn vastberaden om binnen onze invloedssfeer ook in de toekomst leiderschap te tonen. Zie de *Nestlé Policy on Environmental Sustainability* op www.nestle.com/policies.

10

Water

Wij zetten ons in voor duurzaam gebruik van water en voortdurende verbetering in waterbeheer. Wij erkennen dat de wereld op het gebied van water voor toenemende uitdagingen staat en dat een verantwoord beheer van de waterbronnen door alle gebruikers een absolute noodzaak is.

Water is een bijzondere prioriteit voor Nestlé. In het engagement van Nestlé voor water is vastgelegd wat onze prioriteiten en doelstellingen voor verantwoordelijk gebruik van water zijn. Wij getroosten ons verdere inspanningen om ons waterverbruik te reduceren, zorgen ervoor dat onze activiteiten erop gericht zijn verantwoord gebruik te maken van lokale waterbronnen en dat het water dat wij lozen schoon is, werken samen met leveranciers, vooral met boeren, om zuinig om te springen met water en gaan de dialoog aan met andere partijen over waterbeheer en toegang tot water. Nestlé is een van de oorspronkelijke ondertekenaars van het United Nations Global Compact CEO Water Mandate.

Wij bewaken en verbeteren de waterefficiëntie met onze waterbeheerspecialisten en in onze fabrieken met onze milieuspecialisten, in lijn met het Nestlé milieubeheersysteem.

Wij erkennen het recht van alle mensen op toegang tot schoon water om aan hun basisbehoeften te voldoen. Zie *Every Drop Counts* op www.nestle.com/policies.

De Nestlé Corporate Business Principles leggen managers en medewerkers van Nestlé verplichtingen op en zijn geïntegreerd in bedrijfsplanning, auditing en resultaatbeoordelingen.

De Corporate Business Principles zijn gekoppeld aan specifieke beleidsverklaringen en referentie-codes, die de nalevingsprocedures beschrijven. Zie het schema voor de principes en het beleid van Nestlé voor de koppelingen (binnenkant voorzijde omslag).

Nestlé's naleving van de Corporate Business Principles wordt regelmatig beoordeeld door de interne auditor op basis van duidelijke controle-instructies, die alle medewerkers kunnen raadplegen op het intranet van Nestlé S.A. De naleving op het gebied van personeelszaken, veiligheid, gezondheid, milieu en integriteit wordt beoordeeld door ons CARE-programma, dat wordt uitgevoerd door een onafhankelijk extern auditnetwerk. Onze rapporten over Creating Shared Value worden op juistheid en geldigheid gecontroleerd door onafhankelijke externe auditors. Onze externe auditor, KPMG, verschaft zich in het kader van de beoordeling van de interne controlesystemen van Nestlé, een oordeel over in welke mate de Corporate Business Principles passen in het algehele kader voor behoorlijk ondernemingsbestuur van de Groep.

De bevindingen en aanbevelingen worden via het auditcomité van de raad van bestuur gerapporteerd aan de raad van bestuur van Nestlé S.A.

