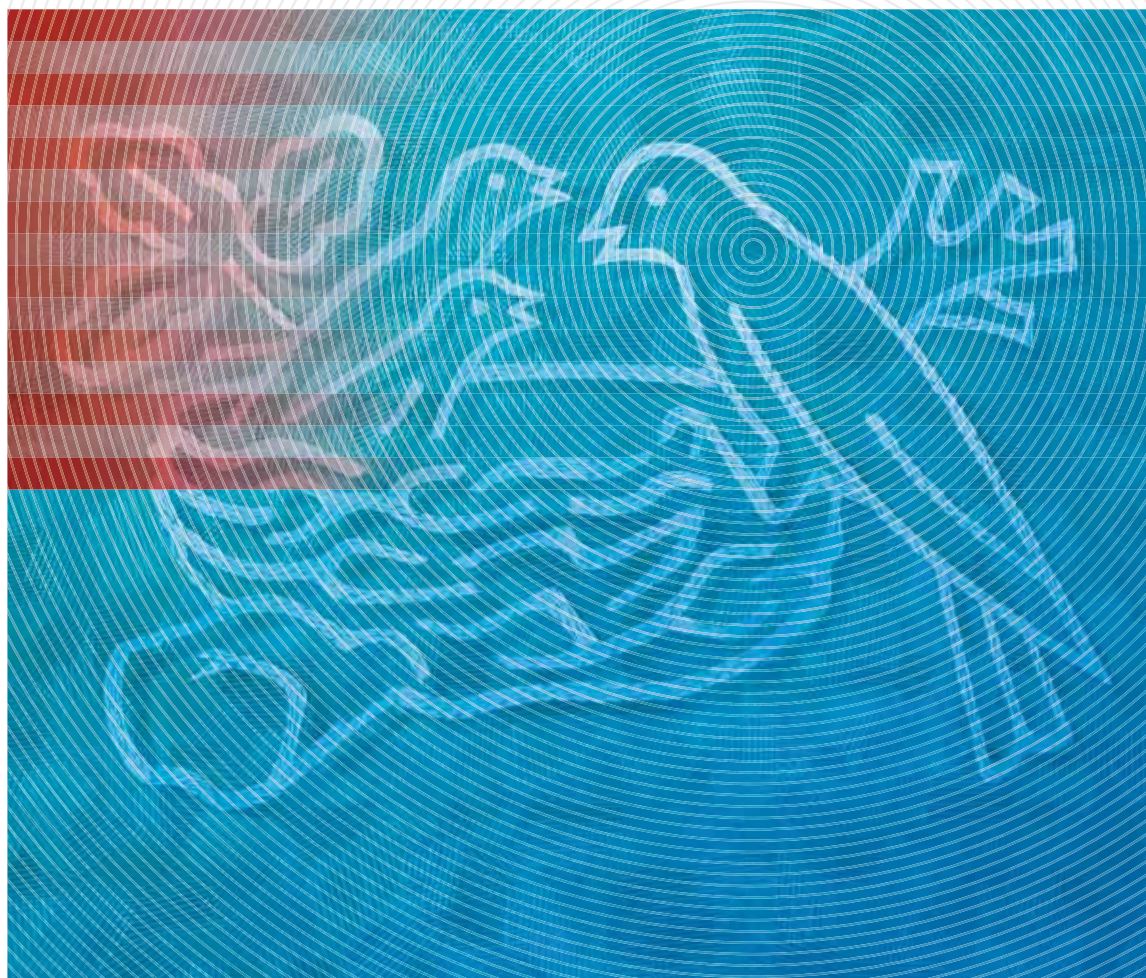


Nestlé kontserni äripõhimõtted



Autor / väljaandja osakond

Juhatuse esimees ja tegevdirektor

Sihtgrupp

Kõik töötajad

Seostuvad põhimõtted, normatiivid või juhised

Ärikäitumise koodeks,

Nestlé juhatuse ja juhtimise põhimõtted

Dokumendihaldussüsteem

Kõik Nestlé põhimõtted, normatiivid ja juhised on kättesaadavad internetis dokumendihaldussüsteemis aadressil <http://intranet.nestle.com/nestledocs>.

Avaldamise kuupäev

Juuni 2010

Autoriõigused ja konfidentsiaalsus

Käesoleva dokumendi ja selle osade reprodutseerimine ilma vastava loata on keelatud.

Kõik autoriõigused kuuluvad Nestec Ltd-le, asukoht 1800 Vevey, Šveits.

© 2010, Nestec Ltd.

Juhul kui tõlkes esineb arusaamatusi või kahtlusi sisu tõlgendamise suhtes, tuleb lähtuda originaalsest, inglise keelsest versioonist.

Disain

Nestec Ltd., Corporate Identity & Design,
Vevey, Switzerland

Tootmine

Altavia Swiss

Paber

Käesolev dokument on trükitud BVS-paberile, mis on saadud hooldatud metsadest ja teistest kontrollitud paikadest ning mis on heaks kiidetud Metsahooldenõukogu (FSC) poolt



No. 01-10-902282 - www.myclimate.org
© myclimate - The Climate Protection Partnership



Mixed Sources

Product group from well-managed
forests and other controlled sources
www.fsc.org Cert.no. SQS-COC-100038
© 1996 Forest Stewardship Council

Äritegevuse kümme põhimõtet

Tarbijad			Inimõigused ja töökorraldus	Meie inimesed
1 Toit, tervis ja heaolu	2 Kvaliteedi tagamine ja toote turvalisus	3 Kliendisuhtlus	4 Inimõigused meie äritegevuses	5 Juhtimine ja isiklik vastutus
Nestlé toidu-, tervise- ja heaalupoliitika	Nestlé kvaliteedipoliitika Nestlé toidukvaliteedi poliitika	Nestlé kliendisuhtluspõhimõtted Nestlé toidu- ja tervise poliitika Nestlé toiduainete profiili koostamise süsteem Nestlé toiduainete kompass Maailma Tervishoiuorganisatsiooni rahvusvaheline rinnapiimaasendajate turustamise koodeks Nestlé andmekaitsepoliitika	ÜRO globaalne kokkulepe* Rahvusvahelise Tööorganisatsiooni (ILO) konventsioonid 87, 138, 182* ÜRO lasteõiguste konventsioon: artikkel 32* OECD 2000 Suunised hargmaistele ettevõtetele* Rahvusvahelise Tööorganisatsiooni deklaratsioon hargmaiste ettevõtete kohta 2006*	Nestlé haldus- ja juhtimispõhimõtted Nestlé ärikäitumiskodeks Nestlé inimressursside poliitika



	Tarnijad ja tarbijad		Keskkond	
<div>6</div> <div>Tervis ja turvalisus tööl</div> <div>Nestlé töökoha tervise- ja turvalisuspoliitika</div>	<div>7</div> <div>Suhtlemine koostööpartnerite ja klientidega</div> <div>Nestlé tarnijakodeks</div>	<div>8</div> <div>Põllumajandus ja maaelu edendamine</div> <div>Nestlé keskkon-nasäästmise poliitika</div>	<div>9</div> <div>Keskkonna säästmine</div> <div>Nestlé keskkon-nasäästmise poliitika</div>	<div>10</div> <div>Vesi</div> <div>Nestlé keskkon-nasäästmise poliitika</div> <div>Nestlé veekasutus-põhimõtted</div>

* Välised viited

3	Juhatuse esimehe ja tegevdirektori eessõna
5	Jätkusuutlikkuse alus ja ühiste väärtuste loomine
6	Äritegevuse kümme põhimõtet
	Tarbijad
	1 Toit, tervis ja heaolu
	2 Kvaliteedi tagamine ja toote turvalisus
	3 Kliendisuhtlus
	Inimõigused ja töökorraldus
	4 Inimõigused meie äritegevuses
	Meie inimesed
	5 Juhtimine ja isiklik vastutus
	6 Tervis ja turvalisus tööl
	Tarnijad ja tarbijad
	7 Suhtlemine koostööpartnerite ja klientidega
	8 Põllumajandus ja maaelu arendamine
	Keskkond
	9 Keskkonna säästmine
	10 Vesi
8	Ettevõtte põhimõtete täpsed kirjeldused ja viited
8	Tarbijad
9	Inimõigused ja töökorraldus
10	Meie inimesed
11	Tarnijad ja tarbijad
12	Keskkond
13	Auditeerimine



Juhatuse esimehe ja tegevdirektori eessõna

Nestlé kontserni äripõhimõtted on meie rohkem kui 140 aasta jooksul arenenud ettevõttekultuuri aluseks. Henri Nestlé eduka imikutoidu „Farine Lactée” välja töötamise ajast saati oleme rajanud oma äri tugevalt põhimõttele, et meie aktsionäride pikaajalise edu võti ei peitu üksnes äritegevust reguleerivate seaduste ja määruste täitmisel või tegevuse jätkusuutlikkuse tagamises, vaid et lisaks peaks pakkuma midagi ka ühiskonnale ehk looma lisaväärtusi. Nestlé kontsernis nimetame seda ühiste väärtuste loomiseks.

Kuigi Nestlé kontserni äripõhimõtted anti integreeritud kujul esimest korda välja 1998. aastal, oli enamik neist põhimõtetest juba varem kasutuses. Ehkki meie äripõhimõtted on tugevalt juurutatud ja olnud kasutuses juba pikka aega, arenevad need siiski edasi ja kohanevad üha muutuva maailmaga. Näiteks võttis Nestlé ÜRO globaalse kokkuleppe kõik kümme põhimõtet kasutusele varsti pärast nende loomist ja jätkab nende rakendamist ka praegu.

Käesolev versioon erineb varasemast kahest versioonist selle poolest, et siin ära toodud äritegevuse kümme põhimõtet sisaldavad viiteid internetist kättesaadavatele üksikasjalikele põhimõtetele, määrustele, normatiividele ja juhistele. See võimaldas põhimõtteid kirjeldada lühidalt ja konkreetselt, jättes võimaluse iga teemaga põhjalikumalt tutvuda interneti vahendusel. Esmakordselt on dokumendi algusesse lisatud põhimõtteid tutvustav kaart koos ülevaatega strateegiatest.

Usume, et ettevõttele on tähtis tugev töökultuur. Ettevõtte äripõhimõtted koos kaasnevate dokumentidega peegeldavad seda pühendumust ning tagavad seega nii aktsionäride kui klientide usalduse Nestlé kaubamärgi vastu. Meie sise-eeskirjad ei eelda üksnes seaduste ranget järgimist, vaid juhivad meie tegevust ka siis, kui seadus on leebem või kui valdkond on üldse reguleerimata. Vastutus Nestlés ulatub kaugemale kui lihtsalt punkti kirja saamine. Meil on vankumatud põhimõtted, mis kehtivad kogu ettevõttes ja on meie töötajatele selgeteks juhtnöörideks.

Juhatuse esimehe ja tegevdirektorina teeme endast oleneva, et tagada Nestlé juhtimine nende põhimõtete kohaselt ning nõuame nende järgimist ettevõtte kõikidelt töötajatelt üle maailma. Samuti oleme pühendunud jätkuva arengule ning oleme avatud ettepanekutele kõikides Nestlé äripõhimõtetega seotud valdkondades



Peter Brabeck-Letmathe
Juhatuse esimees



Paul Bulcke
Tegevdirektor



Jätkusuutlikkuse alus ja ühiste väärtuste loomine

Nestlé on põhimõttekindel ettevõtte ning Nestlé kontserni äripõhimõtted on kõikide meie ettevõtmiste aluseks. Äripõhimõtete ja nendega seonduvate eeskirjade täitmine ei kuulu vaidlustamisele ning on kohustuslik kõikidele töötajatele. Põhimõtete rakendamist jälgitakse ning revideeritakse regulaarselt. Alltoodud joonisel on näha, et Nestlé kontserni äripõhimõtete järgimine on aluseks ettevõtte pühendumusele säästa keskkonda ning luua ühiseid väärtusi.

Ühiste väärtuste loomine on meie äritegevuse aluseks. See on põhimõte, mille järgi saame luua pikaajalist väärtust meie aktsionäridele vaid sel juhul, kui loome samaaegselt väärtusi ka ühiskonnale. Ent nii keskkonna säästmine kui ka aktsionäride ja ühiskonna ühiste väärtuste loomine ei ole võimalik, kui me ei järgi oma äripõhimõtteid.

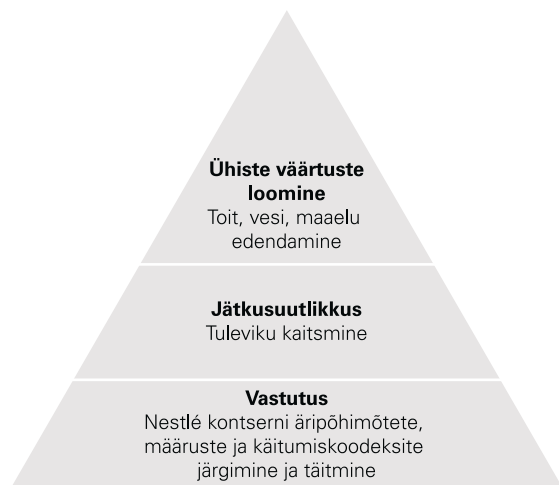
Ühiste väärtuste loomine on laiem kui jätkusuutlikkus ja põhimõttekindlus. Iga ettevõtte, mis teeb plaane kaugemaks tulevikuks ning järgib mõistlikke äripõhimõtteid, loob oma tegevuses ühiseid väärtusi aktsionäride ja ühiskonna jaoks, tekitades näiteks töökohti, toetades avalikke teenuseid maksudega ning üldise majandusliku aktiivsusega.

Ühiste väärtuste loomine läheb sammu võrra kaugemale. Ettevõtte tuvastab teadlikult tähelepanuallasid, milles: a) ristuvad aktsionäride ja ühiskonna huvid, ja b) saab optimeerida väärtuste loomist mõlema jaoks. Tulemusena investeerib ettevõtte nii inim- kui majanduslikke ressursse valdkondadesse, kus ühiste väärtuste loomise potentsiaal on kõrgeim ning otsib koostöövõimalusi vastavate huvigruppidega ühiskonnas.

Oleme Nestlès analüüsinud meie väärtuste ahelat ning tuvastanud valdkonnad, kus ühiskonnaga ühiste väärtuste loomise ning optimeerimise potentsiaal on kõige kõrgem. Nendeks on toit, vesi ja maaelu arendamine. Need valdkonnad on meie äristrateegiate keskmeks ning inimeste heaoluks hädavajalikud kõikjal, kus Nestlé tegutseb.

Tegeleme aktiivselt sellega, et leida koostöövõimalusi kontserniväliste huvigruppidega, mis optimeeriks nende valdkondade positiivset mõju. Ent ühiste väärtuste loomine pole vaid filantroopia. See on põhiliste äritegevuste ja -partnerluste kaalutud suunamine, et leida ühist tulu inimestele kõikjal, kus tegutseme.

Oma tegevuse käigus lähtub Nestlé pikaajalistest äri edendamise eesmärkidest. Samuti on ettevõtte avatud koostööks kontserniväliste huvigruppidega, kes on pühendunud põhimõttekindlale käitumisele ning konstruktiivsele koostööle. Siia kuuluvad valitsus- ja reguleerivad asutused, valitsustevahelised organisatsioonid, mitteriiklikud organisatsioonid, akadeemilised ning kutseorganisatsioonid ja kohalikud kogukonnad.



Äritegevuse kümme põhimõtet

Tarbijad

Inimõigused ja
töökorraldus

Meie inimesed

1

**Toit, tervis ja
heaolu**

Meie peamiseks eesmärgiks on täiustada tarbijate elu igapäevaselt ja igal pool, pakkudes maitsevaid ja tervislikke toidu- ja joogivalikuid ning toetades tervislikke eluviise. See väljendub meie deviisis „Hea toit, hea elu“ (Good Food, Good Life).

2

**Kvaliteedi tagamine ja
toote turvalisus**

Nestlé nimi on terves maailmas tarbijale turvalise ja kvaliteetse toote garantiiks.

3

Kliendisuhtlus

Oleme täiel määral pühendunud vastutustundlikule ja usaldusväärsele kliendisuhtlusele, mis võimaldab tarbijal kasutada oma õigust langetada teadlikke otsuseid ning mis edendab tervislikke söömisharjumusi. Austame kliendi andmete privaatsust.

4

**Inimõigused meie
äritegevuses**

Toetame täielikult ÜRO globaalse kokkuleppe (UNG) inimõigusi ja tööjõudu puudutavaid juhiseid ning püüame olla eeskujuks heas inimõiguste ja töökorralduse tagamises kõikides meie äri ettevõtmistes.

5

**Juhtimine ja isiklik
vastutus**

Meie edu peitub meie inimestes. Kohtleme üksteist lugupidamisega ja väärikalt ning eeldame, et igaühes kujuneb isiklik vastutustunne. Väärtame pädevaid, motiveeritud inimesi, kes austavad meie väärtushinnanguid, loome neile võrdsed arengu- ja karjäärivõimalused, kaitseme nende privaatsust ja ei salli ahistamist ega diskrimineerimist mitte üheski vormis.

6

Tervis ja turvalisus tööl

Oleme täiel määral pühendunud töökohaga seotud õnnetuste, vigastuste ning haiguste ennetamisele, samuti töötajate, töövõtjate ja teiste väärtuste loomisega seotud isikute kaitsmisele.

Tarnijad ja
tarbijad

Keskkond

7

**Suhtlemine
koostööpartnerite ja
klientidega**

Nõuame oma tarnijatelt, koostööpartneritelt, töövõtjailt ning nende töötajailt ausust, väärikust ja õiglast käitumist ning eeldame, et meie standarditest peetakse kinni mööndusi tegemata. Samaväärselt käitume oma klientidega.

9

**Keskkonna
säästmine**

Oleme pühendunud keskkonnasäästlikule äritegevusele. Püüame kasutada loodusvarasid võimalikult efektiivselt tootmise kõikides etappides, eelistame kasutada jätkusuutlikke, taastuvaid ressursse ning teeme oma parima, et vähendada raiskamist.

8

**Põllumajandus ja maaelu
edendamine**

Jätkusuutlikkuse edendamiseks panustame põllumajanduslikku tootmisse, põllumeeste sotsiaalse ja majandusliku olukorra parandamisse, maarahva kogukondade ja tootmissüsteemide arengusse.

10

Vesi

Oleme pühendunud vee säästvale kasutamisele ning veemajanduse pidevasse arendamisse. Mõistame, et maailma ootab ees kasvav veemure ja et iga veetarbija peab suhtuma Maa veevarude kasutamisse vastutustundega.

Ettevõtte põhimõtete täpsed kirjeldused ning viited

Tarbijad

1

Toit, tervis ja heaolu

Meie peamiseks eesmärgiks on täiustada tarbijate elu igapäevaselt ja igal pool, pakkudes maitstaid ja tervislikke toidu- ja joogivalikuid ning toetades tervislikke eluviise. See väljendub meie deviisis „Hea toit, hea elu” (Good Food, Good Life).

Arvestades meie pühendumust toidu, tervise ja heaolu valdkonnas, püüdleme toodete toiteväärtuse tõstmise poole, arendades samaaegselt ka maitsvust ja nauditavust. Arendame brändikommunikatsiooni ja –teavitust, julgustamaks tarbijat langetama teadlikke valikuid tervislikumaks toitumiseks. Vaata veebist Nestlé toidu-, tervise- ja heaolupoliitikat (The Nestlé Principles on Nutrition, Health and Wellness) aadressil www.nestle.com/policies.

2

Kvaliteedi tagamine ja toote turvalisus

Nestlé nimi on terves maailmas tarbijale turvalise ja kvaliteetse toote garantiiks.

Oleme pühendunud sellele, et toote turvalisus ei satuks kuidagi ohtu. Meie kvaliteedipoliitika võtab kokku peamised punktid püüdluses tagada alati kvaliteetseid tooteid:

- luua usaldust, pakkudes tooteid ja teenuseid, mis on kooskõlas tarbija soovide ning ootustega;
- alati järgida kõiki kontsernisisesi ja -väliseid nõudeid ja regulatsioone toiduainete ohutuse ja kvaliteedi kohta.

Kvaliteet on igaühe vastutus. Seame endile järjepidevalt uusi sihte kvaliteedi jätkuvaks arendamiseks, et tagada kõige kõrgema kvaliteediga tooted. Järgime üheselt kõrgeid toiduohutusunõudeid igas riigis, kus me tegutseme. Garanteerime kvaliteetsete toodete tarned oma kvaliteedijuhtimissüsteemi abil. Vaata veebist Nestlé kvaliteedipoliitikat (Nestlé Quality Policy) aadressil www.nestle.com/policies.

3

Kliendisuhtlus

Oleme pühendunud vastutustundlikule ja usaldusväärsele kliendisuhtlusele, mis võimaldab tarbijal kasutada oma õigust langetada teadlikke otsuseid ning edendab tervislikke söömisharjumusi. Austame kliendi andmete privaatsust.

Meie äristrateegia põhineb suuresti eesmärgil aidata tarbijail tervislikult ja tasakaalustatult toituda. Nestlé kliendisuhtluspõhimõtted (The Nestlé Consumer Communication Principles) sisaldavad kohustuslike reegleid toodete turustamiseks kõikidele sihtgruppidele, sealhulgas nõuet kujutada tooteid realistlikult ning viisil, mis ei soodustaks ületarbimist. Lisaks on toodete lastele adresseerimisel määravaks eraldi põhimõtted, mille järgi ei reklaamita ega turustata tooteid alla 6-aastastele lastele. Lastele vanuses 6–12 a tehtav reklaam võib hõlmata vaid kindla toitainete profiilile vastavaid tooteid, sealhulgas on kindlad piirid energiasisaldusele ning tervist mõjutavale koostisosadele nagu suhkrud, sool, küllastunud ning transrasvhapped. Oleme koostanud toodete lastele adresseerimise põhimõtted, pidades silmas laste heaolu ning tagades reklaami, mis ei tekitaks valesid arusaamu, ei õõnestaks vanemate autoriteeti või mis toodaks ebarealistlikke ootusi, tekitaks tungivat vajadust või mõjutaks madala hinna reklaamimise kaudu ostujõudlustunnet.

Nestlé toidu- ja tervisevalikute juhik meid tegevust kooskõlas teaduslikult tõestatavate tervisealaste väidetega. Vaata veebist Nestlé kliendisuhtluspõhimõtteid (The Nestlé Consumer Communication Principles), Nestlé toidu- ja tervisevalikute juhik (The Nestlé Policy on Nutrition and Health Claims) ning Nestlé toitainete profiili koostamise süsteemi (The Nestlé Nutritional Profiling System) aadressil www.nestle.com/policies.

Imikutoitude turustamine

Püüame toetada imikutele kõige parema pakkumist, et elu algaks võimalikult hästi. See tähendab, et soovitame eelkõige rinnapiimaga toitmist. Neile, kes vajavad rinnaga toitmisele alternatiivseid võimalusi, soovime pakkuda rahvusvahelistele imikute tervisenõuetele ja standarditele vastavaid turvalisi piimasegusid ohtlike ja mittesobivate rinnapiimaasendajate, näiteks lehmapiima, asemel. Samuti on meie eesmärgiks pakkuda väikelastele antavate tavaliste, madala toiteväärtusega lisatoitude asemel teraviljatooteid, imikutoidu- ja piimasegusid, mis toetavad lapse kasvamist ja arengut paremini.

Turustame imikute toidusegusid kooskõlas Maailma Tervishoiuorganisatsiooni (WHO) rahvusvahelise rinnapiimaasendajate turustamise seadustikuga vastavalt iga liikmesriigi rakenduspõhimõtetele. Lisaks rakendame WHO seadustikku arengumaades vabatahtlikult sõltumata sellest, kas valitsus on selle kasutusele võtnud või mitte. Järgime standardite täitmist olenemata sellest, kas vastav valitsus on loonud oma kontrollisüsteemi või mitte. Regulaarselt viiakse läbi sõltumatu auditeerimine tunnustatud ühiskondlike auditeerimisettevõtete poolt kontrollimaks, kas Nestlé järgib WHO standardeid. Auditeerimisaruanded on huvilistele kättesaadavad veebis www.babymilk.nestle.com.

4

Inimõigused meie äritegevuses

Toetame täielikult ÜRO globaalse kokkuleppe (UNGC) inimõigusi ja tööjõudu puudutavaid juhiseid ning püüame olla eeskujuks heas inimõiguste ja töökorralduse tagamises kõikides meie äri valdkondades.

Nestlé:

- toetab ja austab rahvusvaheliste inimõiguste kaitsmist meie mõjuvaldkonnas (UNGC 1. põhimõte);
- tagab, et me ei tegeleks inimõiguste rikkumisega (UNGC 2. põhimõte);
- on igasuguse laste eksploateerimise vastu;
- peab privaatsust inimõiguste hulka kuuluvaks;
- eeldab, et kõik meie ettevõtted austavad ning järgivad kohalikke inimõiguste määrusi ja seadusi. Juhul kui meie enda põhimõtted ja määrad on kohalikust seadusest karmimad, lähtume alati kõrgematest standarditest;
- tunnustab ettevõtete vastutust austada inimõigusi sõltumata sellest, et lõplik vastutus luua inimõiguste tagamiseks õigusraamistik lasub kohalikul valitsusel.

Nestlé toetab:

- ühinemisvabadust ja kollektiivlääbirääkimisõiguse tunnustamist (UNGC 3. põhimõte);
- igasuguse sunniviisilise töö kaotamist (UNGC 4. põhimõte);
- lapstööjõu kasutamise kaotamist (UNGC 5. põhimõte);
- tööalase diskrimineerimise kaotamist (UNGC 6. põhimõte).

Järgime Rahvusvahelise Tööorganisatsiooni (ILO) kaheksat põhikonventsiooni, eriti 87. konventsiooni ühinemisvabaduse ja organiseerumisõiguse kohta (1948); samuti 138. konventsiooni töölelubamise vanuse alampiiri kohta ning 182. konventsiooni lapsele sobimatu töö ja muu talle sobimatu tegevuse viivitamatu keelustamise kohta, mis põhinevad ÜRO Lasteõiguste konventsioonil (artikkel 32). Lisaks järgime 2006. märtsis jõustunud ILO kolmepoolset deklaratsiooni hargmaiste ettevõtete ja sotsiaalpoliitika põhimõtete kohta ja OECD 2000. aasta juunis jõustunud suuniseid hargmaistele ettevõtetele.

Meie inimesed

5

Juhtimine ja isiklik vastutus

Meie edu peitub meie inimestes. Kohtleme üksteist lugupidamisega ja väärikalt ning eeldame, et igaühes kujuneb isiklik vastutustunne. Värbame pädevaid, motiveeritud inimesi, kes austavad meie väärtushinnanguid, loome neile võrdsed arengu- ja karjäärivõimalused, kaitseme nende privaatsust ning ei salli ahistamist ega diskrimineerimist üheski vormis.

Nestlé haldus- ja juhtimispõhimõtted

Meie haldus- ja juhtimispõhimõtted hõlmavad põhilisi väärtushinnanguid ja töökultuuri, mille järgi käitumist töötajatelt eeldame. Samuti sisaldavad need vajalikke oskusi ja isikuomadusi, mida on vaja edukaks juhtimiseks. Vaata veebist haldus- ja juhtimispõhimõtteid (The Nestlé Management and Leadership Principles) aadressil www.nestle.com/policies.

Nestlé ärikäitumiskoodeks

Meie ärikäitumiskoodeks määratleb mõningad konkreetsed käitumisalased miinimumstandardid, mille täitmist ootame töötajailt teatud valdkondades tingimata. Siia hulka kuuluvad sätted seadusekuulekuse, huvide konfliktide, ebausaldusväarsuse ning õiglase kohtlemise, altkäemaksude, korruptsiooni (UNGC 10. põhimõte), diskrimineerimise ning ahistamise ja väärkuse kohta. Usume vabasse konkurentsi ning teeme oma parima, et igas olukorras väärikalt käituda. Vaata veebist äritegevuse käitumiskoodeksit (The Nestlé Code of Business Conduct) aadressil www.nestle.com/policies.

Meie personalipoliitika määratleb väärtused nagu vastastikune austus, usaldus ja läbipaistvus suhtlemisel ning edendab avatud suhtlemist ja koostööd. Me usume, et pikaajalise edu tagab võime kaasata, arendada, kaitsta ja hoida õigeid ja parimaid töötajaid.

Austame rahvusvahelisi töötajate õigusi puudutavaid konventsioone, ei salli diskrimineerimist üheski vormis näiteks päritolu, rahvuse, usu, rassi, soo, vanuse või seksuaalse sättumuse tõttu ega ahista kedagi ülaltoodud põhjustel füüsiliselt või verbaalselt. Toetame töötajate ühinemisvabadust ning kollektiivlääbirääkimisõiguse kasutamist töötajate ühingute või muude ühingute vahendusel (UNGC 3. põhimõte). Austame meie töötajate eraelu puutumatust.

6

Tervis ja turvalisus tööl

Oleme pühendunud töökohaga seotud õnnetuste, vigastuste ning haiguste ennetamisele, samuti töötajate, töövõtjate ja teiste väärtuste loomisega seotud isikute kaitsmisele.

Meie töötervishoiu ja -turvalisuse poliitika kehtestab turvalisuse kui meie töökultuuri vaeeldamatu prioriteedi. Mõistame ja nõuame, et igaüks lööb aktiivselt kaasa turvalise ja tervisliku töökeskkonna loomisel, ja edendame töötajate, töövõtjate ja teiste meie äritegevusega seotud inimeste teadlikkust tervislikest eluviisidest, seades selleks kõrged tervishoiustandardid.

Oma tegevuse nõuetelevastavuse kontrollimiseks rakendame Nestlé töötervishoiu ja tööohutuse haldussüsteemi, et tagada turvaline ja tervislik töökeskkond. Vaata veebist meie töötervishoiu ja -turvalisuse poliitikat (The Nestlé Policy on Safety and Health at Work) aadressil www.nestle.com/policies.

Tarnijad ja tarbijad

7

Suhtlemine koostööpartnerite ja klientidega

Nõuame oma tarnijatelt, koostööpartneritelt, töövõtjailt ning nende töötajailt ausust, väärikust ja õiglast käitumist ning eeldame, et meie standarditest peetakse järeleandmisteta kinni. Samaväärselt käitume oma klientidega.

Nestlé tarnijakoodeks määratleb minimaalsed standardid, mille täitmist eeldame tarnijailt, koostööpartneritelt ja töövõtjailt ning nende töötajatelt. Koodeks sisaldab nõudeid väärikaks äritegevuseks, jätkusuutlikuks töö- ning põllumajandustegevuseks, tööstandarditeks, turvalisuseks, tervishoiuks ja keskkonnategevuseks. Kindlustamaks koodeksi rakendamist jätame endale õiguse kontrollida regulaarselt tarnijatepoolset koodeksijärgimist. Vaata veebist meie tarnijakoodeksit (The Nestlé Supplier Code) aadressil www.nestle.com/policies.

8

Põllumajandus ja maaelu edendamine

Jätkusuutlikkuse tõstmiseks panustame põllumajanduslikku tootmisse, põllumeeste sotsiaalse ja majandusliku seisu edendamisse, maarahva kogukondade ja tootmissüsteemide arengusse.

Tagamaks tehastele konkurentsivõimelise, kvaliteedi- ja turvalisusenõuetele vastavate toormaterjalide hankimisvõimalused,

- tegeleme jätkusuutlike põllumajandusettevõtete ning süsteemide arendamisega, mis aitaks pikaajaliselt tootmist tõhustada, tagaks põllumeestele mõistliku sissetuleku ning annaks tarnijale edasi põllumajanduslikke teadmisi ja oskusi;
- toetame uudse tehnoloogia ning põllumajandusteadusalaste saavutuste rakendamist, sealhulgas bioloogide poolt pakutud võimaluste rakendamist juhul, kui nende positiivne mõju toiduohutusele, keskkonnale, põllumajandusele ning tootmistõhususele on teaduslikult tõestatud ning tarbijate poolt omaks võetud.

Nestlé jätkusuutliku põllumajanduse initsiatiiv (Sustainable Agriculture Initiative Nestlé -SAIN) juhib meie põllumajandusalast tegevust, mis toetab pikaajaliselt jätkusuutlikku põllumajandustegevust, maaelu edendamist ja toorainete tootmisprotsesse. Vaata veebist Nestlé keskkonnasäästmise poliitikat (The Nestlé Policy on Environmental Sustainability) aadressil www.nestle.com/policies.

Keskkond

9

Keskkonna säästmine

Oleme pühendunud keskkonnasäästlikule äritegevusele. Püüame kasutada loodusvarasid võimalikult efektiivselt tootmise kõikides etappides, eelistame kasutada jätkusuutlikke, taastuvaid ressursse ning teeme oma parima, et vähendada raiskamist.

Investeeringe järjepidevalt meie keskkonnategevuse tulemuslikkuse arendamisse. Nestlé keskkonnasäästmise poliitika koondab endas ÜRO globaalse kokkuleppe kolm keskkonnavalast juhtnööri (7., 8. ja 9. põhimõte).

Lähtume toote kestvusest, arvestades kõikide koostööpartneritega põllumajandusettevõttest tarbijani, vähendamaks meie toodete ja tegevuse keskkonnavalast mõju. Meie neli eelisarendatavat valdkonda on vesi, põllumajanduslikud toorained, toodete tootmine ja levitamine ning pakendamine. Rakendame oma keskkonnavalast poliitikat, kasutades Nestlé keskkonnahaldussüsteemi.

Usume, et keskkonnategevuse tulemuslikkus sõltub ühiskonna kõikide liikmete koostööst. Oleme seadnud kindlaks eesmärgiks jätkata meie mõjuvaldkonnas eeskujulikke keskkonnategevusi. Vaata veebist Nestlé keskkonnasäästmise poliitikat (The Nestlé Policy on Environmental Sustainability) aadressil www.nestle.com/policies.

10

Vesi

Oleme pühendunud vee säästvale kasutamisele ning veemajanduse jätkuvale arendamisele. Mõistame, et maailma ootab ees kasvav veemure ja seda, et iga veetarbija peab suhtuma Maa veevarude kasutamisse vastutustundega.

Vesi on Nestlé jaoks eraldi tähelepanu vääri ala. Nestlé veekasutuspõhimõtted määratlevad vastutustundliku veetarbimise prioriteedid ning eesmärgid. Me jätkame oma püüdlusi vähendada veekulusid tootmises; kindlustada vastutustundlik veevarude kasutus; kindlustada, et meilt tagasi keskkonda jõudev vesi oleks puhas; teha tarnijatega koostööd edendamaks veekokkuhoidu, eriti põllumajanduses; ja jõuda ka kolmandate isikuteni veekokkuhoiu ja veele juurdepääsu teemadel. Nestlé on ÜRO globaalse kokkuleppe CEO Veemandaadi looja ja sellele allakirjutanu.

Me jälgime ja arendame veekasutuse tõhusust veeressursside haldusspetsialistide abiga. Tehastes kasutame keskkonnahaldussüsteemiga kooskõlas keskkonnaspetsialistide abi.

Tunnustame, et igal inimesel on õigus pääseda ligi sellisele hulgale puhtale veele, mis katab tema baasvajadused.

Vaata veebist „Iga tilk loeb“ (Every Drop Counts) aadressil www.nestle.com/policies.

Nestlé äripõhimõtted on kõikidele Nestlé juhtidele ja töötajatele kohustuslikud ning kuuluvad ettevõtte äriplaneerimise, auditeerimise ja tegevusaruannete juurde.

Ettevõtte äripõhimõtted on seotud kindlate eeskirjade, poliitikate ja koodeksitega, milles on täpselt kirjeldatud põhimõtete järgimise kord. Viidete leidmiseks vaata sisekaanel Nestlé põhimõtete ja strateegiate kaarti.

Nestlé äripõhimõtete järgimist revideerivad regulaarselt siseaudiitorid, lähtudes selgetest auditeerimisjuhistest, millega iga töötaja saab soovi korral tutvuda Nestlé intranetis. Inimressursside, turvalisuse, tervishoiu, keskkonna ja ärialase usaldusväärsuse kontrolli teostab sõltumatu välisaudiitor läbi meie CARE programmi. Ühiste väärtuste loomise tegevusaruandeid kontrollivad sõltumatud välisaudiitorid, kontrollimaks andmete õigsust ning kehtivust. Olles tutvunud Nestlé sisekontrollisüsteemiga, uurivad meie KPMG välisaudiitorid ettevõtte äripõhimõtete rakendumist ettevõtte juhtkonnas.

Järeldused ning ettepanekud edastatakse audiitornõukogu poolt Nestlé direktorite nõukogule.

