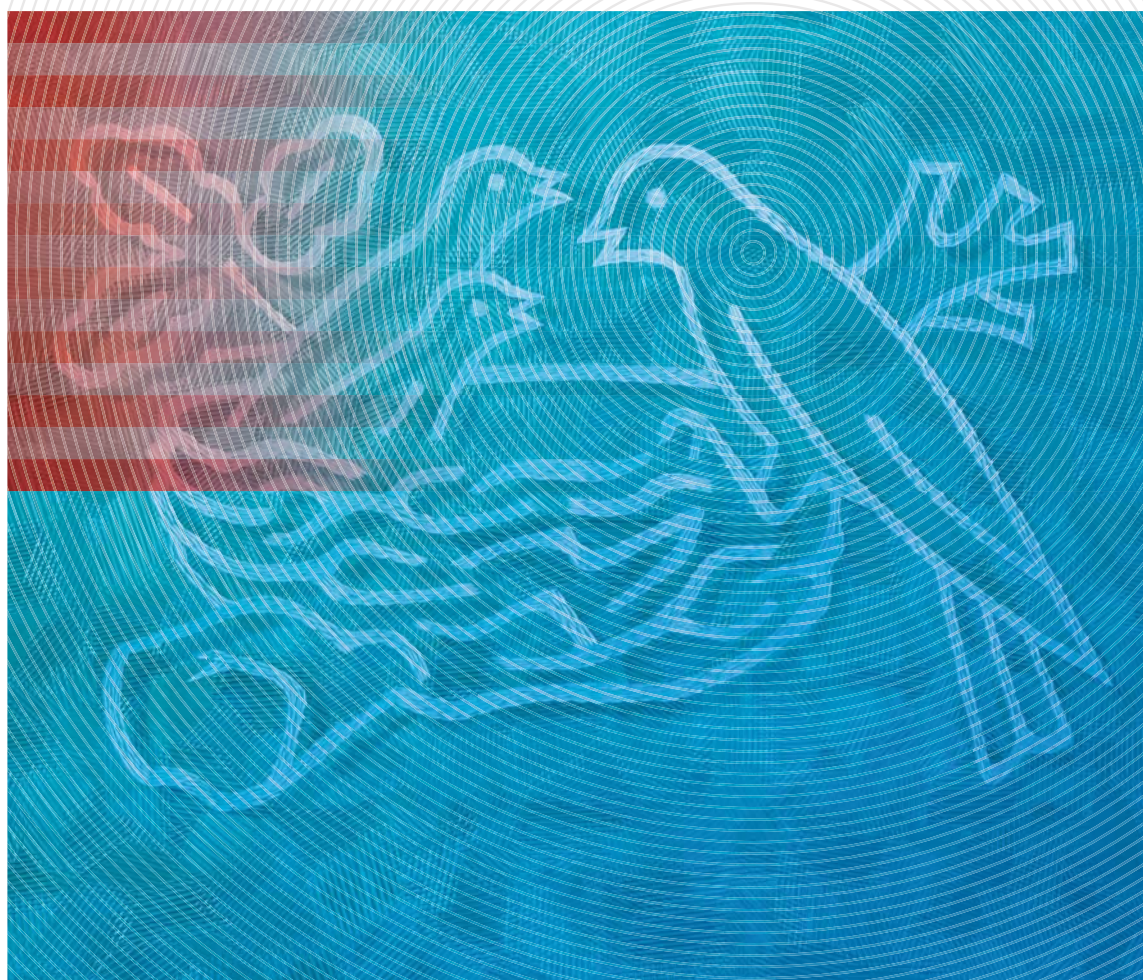


Οι Αρχές Επιχειρηματικής Δραστηριότητας της Nestlé



Συγγραφή / Αρμόδιο τμήμα

Πρόεδρος και Διευθύνων Σύμβουλος

Αποδέκτες

Όλοι οι εργαζόμενοι

Σχετικές Αρχές / Πολιτικές, Κριτήρια ή Οδηγίες του Ομίλου

Code of Business Conduct,

The Nestlé Management and Leadership Principles

Τοποθεσία

Όλες οι Αρχές και Πολιτικές, Κριτήρια και Οδηγίες της Nestlé
βρίσκονται στον κεντρικό ιστότοπο

<http://intranet.nestle.com/nestledocs>.

Χρόνος έκδοσης

Ιούνιος 2010

Δικαιώματα και Εμπιστευτικότητα

Το περιεχόμενο αυτού του εγγράφου

δεν μπορεί να αναπαραχθεί χωρίς επίσημη άδεια

Όλα τα δικαιώματα ανήκουν στη Nestec Ltd, 1800 Vevey, Switzerland

© 2010, Nestec Ltd.

Σε περίπτωση αμφιβολίας ή διαφοροποίησης στην ερμηνεία,
έγκυρη θεωρείται η αγγλική έκδοση.

Σχεδιασμός

Nestec Ltd., Corporate Identity & Design,
Vevey, Switzerland

Εκτύπωση

Genesis Γραφικές Τέχνες

Χαρτί

Το έγγραφο αυτό τυπώθηκε σε Garda Mat 3πλής επίχρσης, χαρτί που
προέρχεται από οικολογικά διαχειρίσιμα δάση και άλλες ελεγχόμενες πηγές.



Mixed Sources
Product group from well-managed
forests and other controlled sources
www.fsc.org Cert no. SGS-COC-100038
© 1996 Forest Stewardship Council

Περιεχόμενα

3	Η δέσμευση του Προέδρου και του Διευθύνοντος Συμβούλου
5	Η βάση για βιωσιμότητα και Δημιουργία Αμοιβαίου Οφέλους
6	Οι δέκα αρχές της επιχειρηματικής μας δραστηριότητας
	Καταναλωτές
	1 Διατροφή, Υγεία και Ευεξία
	2 Διασφάλιση ποιότητας και ασφάλεια προϊόντων
	3 Επικοινωνία με τους καταναλωτές
	Ανθρώπινα δικαιώματα και εργασιακές πρακτικές
	4 Τα ανθρώπινα δικαιώματα στις επιχειρηματικές μας δραστηριότητες
	Οι άνθρωποί μας
	5 Ηγεσία και προσωπική ευθύνη
	6 Ασφάλεια και υγεία στην εργασία
	Προμηθευτές και Πελάτες
	7 Σχέσεις με προμηθευτές και πελάτες
	8 Γεωργία και αγροτική ανάπτυξη
	Περιβάλλον
	9 Περιβαλλοντική βιωσιμότητα
	10 Νερό
8	Αναλυτικές περιγραφές και σύνδεσμοι με τις εταιρικές πολιτικές
8	Καταναλωτές
9	Ανθρώπινα δικαιώματα και εργασιακές πρακτικές
10	Οι άνθρωποί μας
11	Προμηθευτές και πελάτες
12	Περιβάλλον
13	Έλεγχος

Οι δέκα αρχές της επιχειρηματικής μας δραστηριότητας

Καταναλωτές

1

Διατροφή, Υγεία και Ευεξία

Nestlé Principles on Nutrition, Health and Wellness
(Οι Αρχές της Nestlé για τη Διατροφή, την Υγεία και την Ευεξία)

2

Διασφάλιση ποιότητας και ασφάλεια προϊόντων

Nestlé Quality Policy
(Πολιτική Ποιότητας της Nestlé)

Nestlé Nutrition Quality Policy
(Πολιτική Διατροφικής Ποιότητας της Nestlé)

3

Επικοινωνία με τους καταναλωτές

Nestlé Consumer Communication Principles
(Οι Αρχές της Nestlé για την Επικοινωνία με τους Καταναλωτές)

Nestlé Policy on Nutrition and Health Claims
(Πολιτική της Nestlé για τη Διατροφή και τους Διατροφικούς Ισχυρισμούς)

Nestlé Nutritional Profiling System
(Σύστημα Δημιουργίας Διατροφικού Προφίλ της Nestlé)

Nestlé Nutritional Compass
(Διατροφικός Οδηγός της Nestlé)

WHO International Code of Marketing of Breast-milk Substitutes
(Διεθνής Κώδικας Εμπορίας Υποκατάστατων Μητρικού Γάλακτος του Παγκόσμιου Οργανισμού Υγείας)*

Nestlé Privacy Policy
(Πολιτική Ιδιωτικότητας της Nestlé)

Ανθρώπινα δικαιώματα και εργασιακές πρακτικές

4

Τα ανθρώπινα δικαιώματα στις επιχειρηματικές μας δραστηριότητες

UN Global Compact
(Παγκόσμιο Σύμφωνο των Ηνωμένων Εθνών)*

ILO Conventions 87, 138, 182
(Συμβάσεις 87, 138, 182 της Διεθνούς Οργάνωσης Εργασίας)*

UN Convention of the Rights of the Child: Article 32
(Σύμβαση του Οργανισμού Ηνωμένων Εθνών για τα Δικαιώματα του Παιδιού: Άρθρο 32)*

OECD Guidelines for Multinational Enterprises 2000
(Οδηγίες του ΟΟΣΑ για τις Πολυεθνικές Εταιρείες 2000)*

ILO Declaration on Multinational Enterprises 2006
(Διακήρυξη της Διεθνούς Οργάνωσης Εργασίας για τις Πολυεθνικές Εταιρείες 2006)*

Οι άνθρωποί μας

5

Ηγεσία και προσωπική ευθύνη

Nestlé Management and Leadership Principles
(Αρχές Διοίκησης και Ηγεσίας της Nestlé)

Nestlé Code of Business Conduct
(Κώδικας Επαγγελματικής Δεοντολογίας της Nestlé)

Nestlé Human Resources Policy
(Πολιτική της Nestlé για το Ανθρώπινο Δυναμικό)

	Προμηθευτές και Πελάτες		Περιβάλλον	
<p>6</p> <p>Ασφάλεια και υγεία στην εργασία</p> <p>Nestlé Policy on Safety and Health at Work (Πολιτική της Nestlé για την Ασφάλεια και την Υγεία στην Εργασία)</p>	<p>7</p> <p>Σχέσεις με προμηθευτές και πελάτες</p> <p>Nestlé Supplier Code (Κώδικας της Nestlé για τους Προμηθευτές)</p>	<p>8</p> <p>Γεωργία και αγροτική ανάπτυξη</p> <p>Nestlé Policy on Environmental Sustainability (Πολιτική της Nestlé για την Περιβαλλοντική Βιωσιμότητα)</p>	<p>9</p> <p>Περιβαλλοντική βιωσιμότητα</p> <p>Nestlé Policy on Environmental Sustainability (Πολιτική της Nestlé για την Περιβαλλοντική Βιωσιμότητα)</p>	<p>10</p> <p>Νερό</p> <p>Nestlé Policy on Environmental Sustainability (Πολιτική της Nestlé για την Περιβαλλοντική Βιωσιμότητα)</p> <p>Nestlé Commitments on Water (Οι Δεσμεύσεις της Nestlé για το Νερό)</p>

Μερικά από αυτά τα έγγραφα είναι διαθέσιμα μόνο στα Αγγλικά

* Παραπομπή σε εξωτερικές πηγές



Η δέσμευση του Προέδρου και του Διευθύνοντος Συμβούλου

Οι Αρχές Επιχειρηματικής Δραστηριότητας της Nestlé αποτελούν την βάση της εταιρικής μας κουλτούρας, που αναπτύχθηκε εδώ και 140 χρόνια. Από τότε που ο Henri Nestlé παρασκεύασε το επιτυχημένο του βρεφικό δημητριακό «Farine Lactée», χτίσαμε την επιχείρησή μας ακολουθώντας μια βασική αρχή: για να επιτύχουμε μακροπρόθεσμα προς όφελος των μετόχων μας, δεν αρκεί να συμμορφωνόμαστε με την ισχύουσα νομοθεσία και να εξασφαλίζουμε τη βιωσιμότητα των δραστηριοτήτων μας, αλλά επιπλέον οφείλουμε να δημιουργούμε αξία για την κοινωνία. Αυτό που εμείς στη Nestlé αποκαλούμε Δημιουργία Αμοιβαίου Οφέλους (Creating Shared Value).

Οι Αρχές Επιχειρηματικής Δραστηριότητας της Nestlé δημοσιεύθηκαν σε ενιαία μορφή το 1998, ωστόσο οι περισσότερες από αυτές είχαν καθιερωθεί αρκετά χρόνια πριν. Και παρόλο που εφαρμόζονται σταθερά, εξακολουθούν να εξελίσσονται και να προσαρμόζονται στον διαρκώς μεταβαλλόμενο κόσμο μας. Για παράδειγμα, η Nestlé υιοθέτησε και τις δέκα αρχές του Παγκόσμιου Συμφώνου των Ηνωμένων Εθνών λίγο μετά τη δημιουργία τους και συνεχίζει να τις εφαρμόζει και σήμερα.

Η παρούσα αναθεώρηση διαφοροποιείται από τις προηγούμενες δύο εκδοχές, καθώς συνδέει τις δέκα αρχές της επιχειρηματικής μας δραστηριότητας με τα πιο λεπτομερή έγγραφα των αρχών, των πολιτικών, των κριτηρίων και των οδηγιών μας που είναι διαθέσιμα μέσω διαδικτύου. Αυτό επιτρέπει σε κάθε αρχή να έχει μια πιο λακωνική διατύπωση, παραπέμποντας διαδικτυακά στα πιο λεπτομερή μέτρα εφαρμογής που σχετίζονται με την κάθε μία. Επιπλέον, για πρώτη φορά περιλαμβάνεται στην αρχή του εγγράφου ένας χάρτης των αρχών και των σχετικών εταιρικών εφαρμογών.

Πιστεύουμε στη σπουδαιότητα της ισχυρής κουλτούρας νομιμότητας που έχει ενσωματωθεί πλήρως στην εταιρεία μας. Οι Αρχές Επιχειρηματικής Δραστηριότητας και τα υπόλοιπα υποστηρικτικά έγγραφα αντικατοπτρίζουν αυτή τη δέσμευση και κατ' επέκταση προστατεύουν την εμπιστοσύνη των καταναλωτών μας και των εταίρων στο όνομα Nestlé. Οι εσωτερικοί μας κανονισμοί δεν προϋποθέτουν απλά την αυστηρή συμμόρφωση στη νομοθεσία, αλλά καθοδηγούν τις πράξεις μας ακόμη και στις περιπτώσεις που ο νόμος είναι πιο ελαστικός ή ανύπαρκτος. Για τη Nestlé η τήρηση της νομιμότητας προχωρά πέρα από τους τυπικούς ελέγχους. Προϋποθέτει σταθερές αρχές που εφαρμόζονται σε ολόκληρη την εταιρεία και παρέχουν ξεκάθαρη καθοδήγηση στους ανθρώπους μας.

Από τις θέσεις του Προέδρου και του Διευθύνοντος Συμβούλου της Nestlé δεσμευόμαστε να εξασφαλίσουμε τη διοίκηση ολόκληρης της εταιρείας βάσει αυτών των αρχών και απαιτούμε από όλους τους υπαλλήλους μας σε ολόκληρο τον κόσμο να τις ακολουθήσουν. Επιπλέον, θα συνεχίσουμε να βελτιωνόμαστε και να είμαστε ανοικτοί σε κάθε εξωτερική δέσμευση που σχετίζεται με όλους τους τομείς των Αρχών Επιχειρηματικής Δραστηριότητάς μας.



Peter Brabeck-Letmathe
Πρόεδρος



Paul Bulcke
Διευθύνων Σύμβουλος



Η Βάση για Βιωσιμότητα και Δημιουργία Αμοιβαίου Οφέλους

Η Nestlé είναι μια εταιρεία που βασίζεται σε συγκεκριμένες αρχές. Γι' αυτό και οι Αρχές Επιχειρηματικής Δραστηριότητας συγκροτούν τα θεμέλια όλων όσα κάνουμε. Όλοι οι εργαζόμενοι στη Nestlé είναι υποχρεωμένοι να συμμορφώνονται στις Αρχές Επιχειρηματικής Δραστηριότητας της Nestlé, καθώς και τις πιο λεπτομερείς πολιτικές που σχετίζονται με κάθε μία από αυτές, και η εφαρμογή τους υπάγεται σε τακτική παρακολούθηση και έλεγχο.

Όπως φαίνεται στο παρακάτω σχήμα, η συμμόρφωση με τις Αρχές Επιχειρηματικής Δραστηριότητας της Nestlé αποτελεί τη βάση για τη δέσμευση της εταιρείας απέναντι στην Περιβαλλοντική Βιωσιμότητα και τη Δημιουργία Αμοιβαίου Οφέλους.

Η Δημιουργία Αμοιβαίου Οφέλους είναι ουσιαστικά ο τρόπος που εργαζόμαστε. Για να δημιουργήσουμε αξία για τους μετόχους μας, πρέπει να δημιουργήσουμε αξία για την κοινωνία. Δεν μπορούμε όμως να είμαστε περιβαλλοντικά βιώσιμοι ή να δημιουργούμε αμοιβαίο όφελος για τους μετόχους και την κοινωνία, εάν δεν συμμορφωνόμαστε απόλυτα με τις Αρχές της Επιχειρηματικής μας Δραστηριότητας.

Παράλληλα, η Δημιουργία Αμοιβαίου Οφέλους προχωρά πέρα από τη νομιμότητα και τη βιωσιμότητα. Κάθε επιχείρηση που στοχεύει μακροπρόθεσμα και ακολουθεί σταθερές επιχειρηματικές αρχές δημιουργεί αξία για τους μετόχους και την κοινωνία μέσα από τις δράσεις της, π.χ. παρέχοντας θέσεις εργασίας, φόρους που στηρίζουν τις δημόσιες υπηρεσίες και την οικονομική δραστηριότητα γενικότερα.

Ωστόσο η Δημιουργία Αμοιβαίου Οφέλους πηγαίνει ένα βήμα παραπέρα. Η εταιρεία συνειδητά εντοπίζει και εστιάζει σε συγκεκριμένους τομείς, όπου α) το συμφέρον των μετόχων και της κοινωνίας συμπίπτει σε μεγάλο βαθμό και β) μπορεί να μεγιστοποιήσει την παραγόμενη αξία και για τους δυο. Ως αποτέλεσμα, η εταιρεία επενδύει πόρους, τόσο σε ταλέντο (ανθρώπινο δυναμικό) όσο και σε κεφάλαιο, σε τομείς όπου η δυνατότητα για δημιουργία κοινής αξίας είναι όσο το δυνατό μεγαλύτερη, ενώ ταυτόχρονα αποζητά συνεργασία με κοινωνικούς εταίρους που να σχετίζονται με αυτούς τους τομείς.

Στη Nestlé έχουμε αναλύσει την αλυσίδα αξίας μας και έχουμε καταλήξει ότι οι τομείς με τις μεγαλύτερες δυνατότητες για τη μεγιστοποίηση της κοινής αξίας με την κοινωνία είναι η Διατροφή, το Νερό και η Αγροτική Ανάπτυξη. Αυτές οι δραστηριότητες βρίσκονται στον πυρήνα της επιχειρηματικής μας στρατηγικής και έχουν ζωτική σημασία για τους ανθρώπους των χωρών όπου δραστηριοποιούμαστε.

Αναζητούμε ενεργά τη συνεργασία με εξωτερικούς εταίρους που θα μεγιστοποιήσουν τη θετική επίδραση σε αυτούς τους τομείς. Ωστόσο, η Δημιουργία Αμοιβαίου Οφέλους δεν είναι φιλανθρωπία. Είναι η ανάπτυξη βασικών δραστηριοτήτων και συνεργασιών για το κοινό όφελος των ανθρώπων που βρίσκονται στις χώρες όπου δραστηριοποιούμαστε.

Με αυτόν τον τρόπο η Nestlé διατηρεί μια εξαιρετικά μακροπρόθεσμη οπτική στην επιχειρηματική της ανάπτυξη και υποδέχεται το διάλογο με εξωτερικούς εταίρους που δεσμεύονται σε συμπεριφορά βάσει αξιών και παραγωγική συνεργασία. Σε αυτήν την κατηγορία συμπεριλαμβάνονται κρατικές και νομοθετικές αρχές, διακυβερνητικές οργανώσεις, μη κυβερνητικές οργανώσεις, ακαδημαϊκές και επαγγελματικές επιτροπές και τοπικές κοινότητες.



Οι δέκα αρχές της επιχειρηματικής μας δραστηριότητας

Καταναλωτές

Ανθρώπινα δικαιώματα και
εργασιακές πρακτικές

Οι άνθρωποί μας

1

Διατροφή, Υγεία και Ευεξία

Βασικός μας στόχος είναι να ενισχύουμε καθημερινά την ποιότητα ζωής των καταναλωτών μας όπου και αν βρίσκονται, προσφέροντάς τους γευστικότερες και πιο υγιεινές διατροφικές επιλογές και ενθαρρύνοντας έναν πιο υγιεινό τρόπο ζωής. Αυτό εκφράζεται μέσα από την εταιρική μας προτροπή Good Food, Good Life.

2

Διασφάλιση ποιότητας και ασφάλεια προϊόντων

Παντού στον κόσμο, το όνομα Nestlé αντικατοπτρίζει την υπόσχεση στον καταναλωτή ότι το προϊόν είναι ασφαλές και υψηλής ποιότητας.

3

Επικοινωνία με τους καταναλωτές

Δεσμευόμαστε στην υπεύθυνη, αξιόπιστη επικοινωνία με τους καταναλωτές που τους παρέχει τη δυνατότητα να ασκούν το δικαίωμά τους για ενημερωμένη επιλογή και προωθεί μια πιο ισορροπημένη διατροφή. Σεβόμαστε την ιδιωτικότητα των καταναλωτών μας.

4

Τα ανθρώπινα δικαιώματα στις επιχειρηματικές μας δραστηριότητες

Υποστηρίζουμε πλήρως τις κατευθυντήριες αρχές του Παγκοσμίου Συμφώνου των Ηνωμένων Εθνών για τα ανθρώπινα δικαιώματα και την εργασία και έχουμε ως στόχο να αποτελέσουμε υπόδειγμα εφαρμογής ορθών πρακτικών στο σεβασμό των ανθρωπίνων δικαιωμάτων και στις εργασιακές πρακτικές σε κάθε κλάδο των επιχειρηματικών μας δραστηριοτήτων.

5

Ηγεσία και προσωπική ευθύνη

Η επιτυχία μας βασίζεται στους ανθρώπους μας. Αντιμετωπίζουμε ο ένας τον άλλο με σεβασμό και αξιοπρέπεια και προσδοκούμε από όλους να επιδεικνύουν αίσθημα προσωπικής ευθύνης. Προσλαμβάνουμε άτομα με ικανότητα και κίνητρο, που να σέβονται τις αξίες μας, παρέχουμε ίσες ευκαιρίες για την ανάπτυξη και την εξέλιξή τους, προστατεύουμε την ιδιωτικότητά τους και δεν ανεχόμαστε κανένα είδος παρενόχλησης ή διάκρισης.

6

Ασφάλεια και υγεία στην εργασία

Δεσμευόμαστε για την πρόληψη ατυχημάτων, τραυματισμών και ασθενειών που σχετίζονται με την εργασία, καθώς και για την προστασία των εργαζομένων, των εργοληπτών και όλων όσοι εμπλέκονται στην αλυσίδα αξίας μας.

Προμηθευτές και πελάτες

7

Σχέσεις με προμηθευτές και πελάτες

Απαιτούμε από τους προμηθευτές, τους πράκτορες, τους υπεργολάβους και τους υπαλλήλους τους να επιδεικνύουν ειλικρίνεια, ακεραιότητα και δικαιοσύνη, καθώς και να συμμορφώνονται στα μη διαπραγματεύσιμα κριτήριά μας. Τις ίδιες δεσμεύσεις αναλαμβάνουμε και εμείς απέναντι στους πελάτες μας.

8

Γεωργία και αγροτική ανάπτυξη

Συνεισφέρουμε στη βελτίωση της αγροτικής παραγωγής, της κοινωνικής και οικονομικής κατάστασης των αγροτών, των κοινοτήτων της υπαίθρου και των συστημάτων παραγωγής με στόχο τη βελτίωση της περιβαλλοντικής τους βιωσιμότητας.

Περιβάλλον

9

Περιβαλλοντική βιωσιμότητα

Δεσμευόμαστε να ακολουθούμε περιβαλλοντικά βιώσιμες επιχειρηματικές πρακτικές. Σε όλα τα στάδια του κύκλου ζωής του προϊόντος πασχίζουμε να χρησιμοποιούμε τις φυσικές πηγές με τον καλύτερο δυνατό τρόπο, υποστηρίζουμε τη χρήση ανανεώσιμων και βιώσιμα διαχειριζόμενων πόρων και στοχεύουμε σε μηδενικά απόβλητα.

10

Νερό

Δεσμευόμαστε για τη βιώσιμη χρήση του νερού και για τη διαρκή βελτίωση της διαχείρισης των υδάτινων πόρων. Αναγνωρίζουμε ότι ο κόσμος αντιμετωπίζει μια εντεινόμενη πρόκληση στο θέμα του νερού και ότι η υπεύθυνη διαχείριση των παγκόσμιων υδάτινων πόρων από όλους τους χρήστες αποτελεί απόλυτη αναγκαιότητα.

Αναλυτικές περιγραφές και σύνδεσμοι με τις εταιρικές πολιτικές

Καταναλωτές

1

Διατροφή, Υγεία και Ευεξία

Βασικός μας στόχος είναι να ενισχύουμε καθημερινά την ποιότητα ζωής των καταναλωτών μας όπου και αν βρίσκονται, προσφέροντάς τους γευστικότερες και πιο υγιεινές διατροφικές επιλογές και ενθαρρύνοντας έναν πιο υγιεινό τρόπο ζωής. Αυτό εκφράζεται μέσα από την εταιρική μας προτροπή *Good Food, Good Life*.

Λόγω της δέσμευσής μας για Διατροφή, Υγεία και Ευεξία, εργαζόμαστε για να ενισχύσουμε τη διατροφική αξία των προϊόντων μας βελτιώνοντας παράλληλα τη γεύση και την απόλαυση. Επίσης αναπτύσσουμε την επικοινωνία και την πληροφόρηση γύρω από τις μπράντες μας με τρόπο που να ενθαρρύνει και να ενδυναμώνει τους καταναλωτές ώστε να κάνουν συνειδητές επιλογές για τη διατροφή τους.

Παρακαλούμε αναζητήστε: *The Nestlé Principles on Nutrition, Health and Wellness* (Οι Αρχές της Nestlé για τη Διατροφή, την Υγεία και την Ευεξία) στη διεύθυνση www.nestle.com/policies.

2

Διασφάλιση ποιότητας και ασφάλεια προϊόντων

Παντού στον κόσμο, το όνομα Nestlé αντικατοπτρίζει την υπόσχεση στον καταναλωτή ότι το προϊόν είναι ασφαλές και υψηλής ποιότητας.

Η δέσμευσή μας είναι να μην διαπραγματευόμαστε ποτέ την ασφάλεια κάποιου από τα προϊόντα μας. Η Πολιτική Ποιότητας συνοψίζει τα βασικά σημεία του πάθους μας για τελειότητα ούτως ώστε:

- να χτίζουμε εμπιστοσύνη προσφέροντας προϊόντα και υπηρεσίες που να καλύπτουν τις προσδοκίες και τις προτιμήσεις των καταναλωτών
- να συμμορφωνόμαστε με όλες τις εσωτερικές και εξωτερικές απαιτήσεις που σχετίζονται με τη διατροφική ασφάλεια, τη νομιμότητα και την ποιότητα.

Η ποιότητα είναι δέσμευση όλων μας. Διαρκώς θέτουμε υψηλότερους όρους για συνεχή βελτίωση και επίτευξη των υψηλότερων επιπέδων ποιότητας. Διατηρούμε τα ίδια υψηλά κριτήρια για την ασφάλεια των προϊόντων μας σε όλες τις χώρες όπου δραστηριοποιούμαστε.

Διασφαλίζουμε την παράδοση προϊόντων υψηλής ποιότητας μέσα από το Σύστημα Διαχείρισης Ποιότητας (Quality Management System).

Παρακαλούμε αναζητήστε: *The Nestlé Quality Policy* (Πολιτική Ποιότητας της Nestlé) στη διεύθυνση www.nestle.com/policies.

3

Επικοινωνία με τους καταναλωτές

Δεσμευόμαστε στην υπεύθυνη, αξιόπιστη επικοινωνία με τους καταναλωτές που τους παρέχει τη δυνατότητα να ασκούν το δικαίωμά τους για ενημερωμένη επιλογή και προωθεί μια πιο ισορροπημένη διατροφή. Σεβόμαστε την ιδιωτικότητα των καταναλωτών μας.

Ο πυρήνας της επιχειρηματικής στρατηγικής μας έχει χτιστεί γύρω από την υποστήριξη που παρέχουμε στους καταναλωτές μας ώστε να ακολουθούν μια ισορροπημένη, πιο υγιεινή διατροφή. Οι Αρχές Επικοινωνίας της Nestlé με τους Καταναλωτές περιλαμβάνουν τους υποχρεωτικούς κανονισμούς στην επικοινωνία με τους καταναλωτές για προωθητικούς λόγους, συμπεριλαμβανομένης της ακριβούς παρουσίασης και σκιαγράφησης των προϊόντων με τρόπο που να μην ενθαρρύνει την υπερκατανάλωση. Επιπλέον, υπάρχουν συγκεκριμένες αρχές που καθοδηγούν την επικοινωνία μας με παιδιά, όπως για παράδειγμα ότι δεν διαφημίζουμε και δεν προωθούμε τα προϊόντα μας σε παιδιά κάτω των 6 ετών. Η διαφήμιση που απευθύνεται σε παιδιά από 6 έως 12 ετών περιορίζεται αποκλειστικά σε προϊόντα που καλύπτουν προκαθορισμένα διατροφικά κριτήρια, στα οποία περιλαμβάνονται συγκεκριμένα όρια στην ενέργεια και σε κάποια ευαίσθητα για την υγεία συστατικά, όπως τα ζάχαρα, το αλάτι, τα κορεσμένα και τα υδρογονωμένα φυτικά λιπαρά. Οι αρχές για την επικοινωνία μας σε παιδιά στοχεύουν ειδικά στην προστασία τους εξασφαλίζοντας ότι η διαφήμιση δεν είναι παραπλανητική, δεν υπονομεύει την εξουσία των γονέων και δεν προκαλεί μη ρεαλιστικές προσδοκίες για επιτυχία, δεν δημιουργεί αίσθηση επείγοντος, ούτε υπαινίσσεται χαμηλότερη τιμή.

Η Πολιτική της Nestlé για τη Διατροφή και τους Διατροφικούς Ισχυρισμούς καθοδηγεί τις δράσεις μας που σχετίζονται με τους διατροφικούς ισχυρισμούς που υποστηρίζονται επιστημονικά. Παρακαλούμε αναζητήστε: *The Nestlé Consumer Communication Principles* (Αρχές της Nestlé για την Επικοινωνία με τους Καταναλωτές), *The Nestlé Policy on Nutrition and Health Claims* (Πολιτική της Nestlé για τη Διατροφή και τους Διατροφικούς Ισχυρισμούς) και *The Nestlé Nutritional Profiling System* (Σύστημα Δημιουργίας Διατροφικού Προφίλ της Nestlé) στη διεύθυνση www.nestle.com/policies.

Πρακτικές εμπορίας των Βρεφικών Τροφών

Δεσμευόμαστε να υποστηρίζουμε ό,τι παρέχει το καλύτερο δυνατό ξεκίνημα στα βρέφη. Αυτό σημαίνει ότι συστήνουμε το μητρικό θηλασμό και υποστηρίζουμε ότι υπερέρχει όλων των υπολοίπων εναλλακτικών. Για όσους χρειάζονται μία εναλλακτική λύση στο μητρικό θηλασμό, στόχος μας είναι να παρέχουμε προϊόντα που να πληρούν τα διεθνή κριτήρια για τη βρεφική υγεία, αντί για επικίνδυνα και ακατάλληλα υποκατάστατα μητρικού γάλακτος, όπως το πλήρες γάλα. Στόχος μας είναι επίσης να προσφέρουμε δημητριακά, βρεφικές τροφές και γάλατα που να συνεισφέρουν στη μέγιστη ανάπτυξη των βρεφών, αντί για συμπληρωματικές τροφές χαμηλής διατροφικής αξίας που συχνά δίνονται στα βρέφη.

Οι πρακτικές εμπορίας των προϊόντων βρεφικής διατροφής μας πραγματοποιούνται σε συμφωνία με το Διεθνή Κώδικα Εμπορίας Υποκατάστατων Μητρικού Γάλακτος του Παγκόσμιου Οργανισμού Υγείας, όπως εφαρμόζεται από κάθε κράτος-μέλος του Π.Ο.Υ. Επιπλέον, στις αναπτυσσόμενες χώρες εφαρμόζουμε εθελοντικά τον Κώδικα του Παγκόσμιου Οργανισμού Υγείας, είτε αυτός υιοθετείται από την κυβέρνηση, είτε όχι. Ελέγχουμε τις πρακτικές μας για να εξασφαλίσουμε τη συμμόρφωσή μας με αυτές τις αρχές, ακόμη και αν η κυβέρνηση δεν διαθέτει ανάλογο σύστημα ελέγχου. Ένα ανεξάρτητο σύστημα ελέγχου της συμμόρφωσης της Nestlé με τον κώδικα του Π.Ο.Υ. εφαρμόζεται σε διαρκή βάση από αναγνωρισμένες ελεγκτικές εταιρείες και οι σχετικές αναφορές είναι διαθέσιμες για το κοινό.

Παρακαλούμε αναζητήστε: www.babymilk.nestle.com.

4

Τα ανθρώπινα δικαιώματα στις επιχειρηματικές μας δραστηριότητες

Υποστηρίζουμε πλήρως τις κατευθυντήριες αρχές του Παγκόσμιου Συμφώνου των Ηνωμένων Εθνών για τα ανθρώπινα δικαιώματα και την εργασία και έχουμε ως στόχο να αποτελέσουμε υπόδειγμα εφαρμογής ορθών πρακτικών στο σεβασμό των ανθρωπίνων δικαιωμάτων και στις εργασιακές πρακτικές σε κάθε κλάδο των επιχειρηματικών μας δραστηριοτήτων.

Πιο συγκεκριμένα:

- υποστηρίζουμε και σεβόμαστε την προστασία των διεθνών ανθρωπίνων δικαιωμάτων εντός της σφαίρας επιρροής μας (Παγκόσμιο Σύμφωνο Ηνωμένων Εθνών, 1^η Αρχή)
- διασφαλίζουμε ότι δεν συμμετέχουμε σε παραβάσεις ανθρωπίνων δικαιωμάτων (Παγκόσμιο Σύμφωνο Ηνωμένων Εθνών, 2^η Αρχή)
- είμαστε αντίθετοι στην παιδική εκμετάλλευση κάθε μορφής
- αναγνωρίζουμε την ιδιωτικότητα ως ανθρώπινο δικαίωμα
- προσδοκούμε από τις εταιρείες μας να σέβονται και να ακολουθούν την τοπική νομοθεσία και τις νομοθετικές ρυθμίσεις στις πρακτικές που σχετίζονται με τα ανθρώπινα δικαιώματα. Στις περιπτώσεις όπου οι δικές μας αρχές και κανονισμοί είναι πιο αυστηροί από την τοπική νομοθεσία, εφαρμόζουμε το πιο αυστηρό πλαίσιο
- Αναγνωρίζουμε την ευθύνη των εταιρειών να σέβονται τα ανθρώπινα δικαιώματα ανεξάρτητα από το γεγονός ότι οι κυβερνήσεις είναι οι ύστατοι υπεύθυνοι για τη θεσμοθέτηση του νομικού πλαισίου για την προστασία των ανθρωπίνων δικαιωμάτων εντός της επικράτειάς τους.

Υποστηρίζουμε:

- την ελευθερία του συνεταιρίζεσθαι και την ουσιαστική αναγνώριση του δικαιώματος σε συλλογικές διαπραγματεύσεις (3^η Αρχή)
- την εξάλειψη κάθε μορφής καταναγκαστικής ή υποχρεωτικής εργασίας (4^η Αρχή)
- την ουσιαστική κατάργηση της παιδικής εργασίας (5^η Αρχή)
- την εξάλειψη των διακρίσεων στην απασχόληση (6^η Αρχή).

Εμμένουμε στις οκτώ βασικές Συμβάσεις της Διεθνούς Οργάνωσης Εργασίας (ILO) και πιο συγκεκριμένα στη Σύμβαση 87, Ελευθερία του Συνεταιρίζεσθαι και Προστασία του Συνδικαλιστικού Δικαιώματος (1948), καθώς και στη Σύμβαση 138, Ελάχιστη Ηλικία Απασχόλησης, και στη Σύμβαση 182, Χείριστες Μορφές Παιδικής Εργασίας, που βασίζονται στη Σύμβαση του Οργανισμού Ηνωμένων Εθνών για τα Δικαιώματα του Παιδιού (Άρθρο 32). Επιπλέον, υποστηρίζουμε την Τριμερή Διακήρυξη Αρχών σχετικά με τις Πολυεθνικές Επιχειρήσεις και την Κοινωνική Πολιτική (ILO) του Μαρτίου 2006 και τις Οδηγίες του Οργανισμού Οικονομικής Συνεργασίας και Ανάπτυξης (ΟΟΣΑ) για τις Πολυεθνικές Επιχειρήσεις, που υιοθετήθηκαν τον Ιούνιο του 2000.

Οι άνθρωποί μας

5

Ηγεσία και προσωπική ευθύνη

Η επιτυχία μας βασίζεται στους ανθρώπους μας. Αντιμετωπίζουμε ο ένας τον άλλο με σεβασμό και αξιοπρέπεια και προσδοκούμε από όλους να επιδεικνύουν αίσθημα προσωπικής ευθύνης. Προσλαμβάνουμε άτομα με ικανότητα και κίνητρο, που να σέβονται τις αξίες μας, παρέχουμε ίσες ευκαιρίες για την ανάπτυξη και εξέλιξή τους, προστατεύουμε την ιδιωτικότητά τους και δεν ανεχόμαστε κανένα είδος παρενόχλησης ή διάκρισης.

Αρχές Διοίκησης και Ηγεσίας της Nestlé

Οι Αρχές Διοίκησης και Ηγεσίας της εταιρείας μας περιγράφουν την κουλτούρα και τις βασικές αξίες που προσδοκούμε από τους υπαλλήλους μας, καθώς και τα ιδιαίτερα χαρακτηριστικά που είναι απαραίτητα για να επιτύχουμε στη διαχείριση και την ηγεσία. Παρακαλούμε αναζητήστε: *The Nestlé Management and Leadership Principles (Αρχές Διοίκησης και Ηγεσίας της Nestlé)* στη διεύθυνση www.nestle.com/policies.

Κώδικας Επαγγελματικής Δεοντολογίας της Nestlé

Ο Κώδικας Επαγγελματικής Δεοντολογίας της εταιρείας μας καθορίζει συγκεκριμένα μη διαπραγματεύσιμα ελάχιστα κριτήρια σε κομβικούς τομείς της συμπεριφοράς των υπαλλήλων, στους οποίους περιλαμβάνονται η συμμόρφωση στη νομοθεσία, η σύγκρουση συμφερόντων, η αντιμονοπωλιακή και δίκαιη συναλλαγή, η δωροδοκία, η διαφθορά (10^η Αρχή), η διάκριση και η παρενόχληση, και η ακεραιότητα. Πιστεύουμε στη σημασία του ελεύθερου ανταγωνισμού και δεσμευόμαστε να δρούμε με ακεραιότητα σε όλες τις περιστάσεις.

Παρακαλούμε αναζητήστε: *The Nestlé Code of Business Conduct (Κώδικας Επαγγελματικής Δεοντολογίας της Nestlé)* στη διεύθυνση www.nestle.com/policies.

Η Πολιτική για το Ανθρώπινο Δυναμικό καθορίζει συμπεριφορές όπως ο αμοιβαίος σεβασμός, η εμπιστοσύνη και η διαφάνεια στις μεταξύ μας σχέσεις και ενθαρρύνει την ανοικτή επικοινωνία και τη συνεργασία. Επίσης πιστεύουμε ότι η μακροπρόθεσμη επιτυχία μας βασίζεται στην ικανότητά μας να προσελκύουμε, να αναπτύσσουμε, να προστατεύουμε και να κρατούμε κοντά μας τους σωστούς και καλύτερους εργαζόμενους.

Σεβόμαστε τις διεθνείς συμβάσεις που αφορούν στα δικαιώματα των εργαζομένων, δεν ανεχόμαστε διακρίσεις για λόγους όπως η καταγωγή, η εθνικότητα, η θρησκεία, η φυλή, το γένος, η ηλικία ή ο σεξουαλικός προσανατολισμός και σε καμία απολύτως περίπτωση δεν συμμετέχουμε σε κάποιου είδους λεκτική ή σωματική παρενόχληση που σχετίζεται με τις παραπάνω κατηγορίες. Υποστηρίζουμε την ελευθερία του συνεταιρίζεσθαι και την ουσιαστική αναγνώριση του δικαιώματος σε συλλογικές διαπραγματεύσεις μέσω ενώσεων ή άλλου τύπου σωματείων (3^η Αρχή). Σεβόμαστε το δικαίωμα των υπαλλήλων μας για ιδιωτικότητα.

6

Ασφάλεια και υγεία στην εργασία

Δεσμευόμαστε για την πρόληψη ατυχημάτων, τραυματισμών και ασθενειών που σχετίζονται με την εργασία, καθώς και για την προστασία των εργαζομένων, των εργοληπτών και όλων όσοι εμπλέκονται στην αλυσίδα αξίας μας.

Η Πολιτική μας για Ασφάλεια και Υγεία στην Εργασία καθορίζει την ασφάλεια ως μία μη-διαπραγματεύσιμη προτεραιότητα για την κουλτούρα μας. Αναγνωρίζουμε και απαιτούμε από όλους να συμμετέχουν ενεργά στην παροχή ενός ασφαλούς και υγιούς περιβάλλοντος, και προωθούμε τη συνειδητοποίηση και τη γνώση για ασφάλεια και υγεία σε όλους τους εργαζόμενους, τους εργολήπτες και όλους όσοι σχετίζονται ή επηρεάζονται από τις επιχειρηματικές μας δραστηριότητες, θέτοντας υψηλά κριτήρια.

Αξιολογούμε την απόδοσή μας μέσω του Συστήματος της Nestlé για τη Διαχείριση της Ασφάλειας και της Υγείας στην Απασχόληση (Nestlé Occupational Safety and Health Management System) για να εξασφαλίσουμε ένα ασφαλές και υγιές εργασιακό περιβάλλον.

Παρακαλούμε αναζητήστε: *The Nestlé Policy on Safety and Health at Work Work (Πολιτική της Nestlé για Ασφάλεια και Υγεία στην Εργασία)* στη διεύθυνση www.nestle.com/policies.

Προμηθευτές και πελάτες

7

Σχέσεις με προμηθευτές και πελάτες

Απαιτούμε από τους προμηθευτές, τους πράκτορες, τους υπεργολάβους και τους υπαλλήλους τους να επιδεικνύουν ειλικρίνεια, ακεραιότητα και δικαιοσύνη, καθώς και να συμμορφώνονται στα μη διαπραγματεύσιμα κριτήριά μας. Τις ίδιες δεσμεύσεις αναλαμβάνουμε και εμείς απέναντι στους πελάτες μας.

Ο *Κώδικας Προμηθευτών της Nestlé* καθορίζει τα ελάχιστα κριτήρια που ζητούμε από τους προμηθευτές, τους πράκτορες, τους υπεργολάβους και τους υπαλλήλους τους να σέβονται και να υποστηρίζουν.

Ο *Κώδικας Προμηθευτών* περιλαμβάνει αξιώσεις όπως επαγγελματική ακεραιότητα, βιώσιμες λειτουργικές και αγροτικές πρακτικές, εργασιακές συνθήκες, καθώς και πρακτικές για την ασφάλεια, την υγεία και το περιβάλλον.

Για να διασφαλίσουμε την εφαρμογή του *Κώδικα Προμηθευτών*, διατηρούμε το δικαίωμα να διαπιστώνουμε περιοδικά τη συμμόρφωση των προμηθευτών μας με τον Κώδικα.

Παρακαλούμε αναζητήστε: *The Nestlé Supplier Code* (Κώδικας Προμηθευτών της Nestlé) στη διεύθυνση www.nestle.com/policies.

8

Γεωργία και αγροτική ανάπτυξη

Συνεισφέρουμε στη βελτίωση της αγροτικής παραγωγής, της κοινωνικής και οικονομικής κατάστασης των αγροτών, των κοινοτήτων της υπαίθρου και των συστημάτων παραγωγής με στόχο τη βελτίωση της περιβαλλοντικής τους βιωσιμότητας.

Για να εξασφαλίσουμε ότι τα εργοστάσιά μας λαμβάνουν ανταγωνιστικές πρώτες ύλες στην επιθυμητή ποιότητα και βάσει των προδιαγραφών ασφαλείας μας:

- συμμετέχουμε στην ανάπτυξη βιώσιμων γεωργικών πρακτικών και συστημάτων που συνεισφέρουν στη μακροπρόθεσμη παραγωγική αποτελεσματικότητα, παρέχουν βιώσιμο εισόδημα στους αγρότες και γεωργική επιμόρφωση στους προμηθευτές
- υποστηρίζουμε την εφαρμογή των νέων τεχνολογιών και καινοτομιών στη γεωργική επιστήμη, συμπεριλαμβανομένων των ευκαιριών που προσφέρονται από τη βιοεπιστήμη, εφόσον η θετική επίδρασή τους στη διατροφική ασφάλεια, το περιβάλλον, τις αγροτικές πρακτικές και την αποτελεσματικότητα στην παραγωγή επιβεβαιώνεται επιστημονικά και τυγχάνει της αποδοχής των καταναλωτών.

Η Πρωτοβουλία για την Αειφόρο Γεωργία της Nestlé (SAIN) καθοδηγεί τη δέσμευσή μας σε αγροτικά συστήματα που υποστηρίζουν τις γεωργικές πρακτικές, την αγροτική ανάπτυξη, καθώς και τις διαδικασίες και πρακτικές ανεύρεσης πρώτων υλών που είναι βιώσιμες μακροπρόθεσμα.

Παρακαλούμε αναζητήστε: *The Nestlé Policy on Environmental Sustainability* (Πολιτική της Nestlé για την Περιβαλλοντική Βιωσιμότητα) στη διεύθυνση www.nestle.com/policies.

Περιβάλλον

9

Περιβάλλοντική βιωσιμότητα

Δεσμευόμαστε να ακολουθούμε περιβαλλοντικά βιώσιμες επιχειρηματικές πρακτικές. Σε όλα τα στάδια του κύκλου ζωής του προϊόντος πασχίζουμε να χρησιμοποιούμε τις φυσικές πηγές με τον καλύτερο δυνατό τρόπο, υποστηρίζουμε τη χρήση ανακυκλώσιμων και βιώσιμα διαχειριζόμενων πόρων και στοχεύουμε σε μηδενικά απόβλητα.

Επενδύουμε διαρκώς για να βελτιώσουμε την περιβαλλοντική μας επίδοση. Η Πολιτική της Nestlé για την Περιβαλλοντική Βιωσιμότητα ενσωματώνει τις τρεις βασικές κατευθυντήριες αρχές για το περιβάλλον του Παγκόσμιου Συμφώνου των Ηνωμένων Εθνών (Αρχή 7, 8 και 9).

Η προσέγγιση που εφαρμόζουμε βασίζεται στον κύκλο ζωής του προϊόντος εμπλέκοντας τους συνεργάτες μας από τον αγρό μέχρι τον καταναλωτή, ώστε να ελαχιστοποιήσουμε το περιβαλλοντικό αποτύπωμα των προϊόντων και των δραστηριοτήτων μας. Δίνουμε προτεραιότητα σε τέσσερις τομείς: νερό, γεωργικές πρώτες ύλες, παραγωγή - διανομή των προϊόντων μας και συσκευασία. Εφαρμόζουμε την πολιτική μας μέσω του Συστήματος Διαχείρισης Περιβάλλοντος της Nestlé (Nestlé Environmental Management System).

Πιστεύουμε ότι η περιβαλλοντική επίδοση αποτελεί κοινή ευθύνη και απαιτεί τη συνεργασία όλων των τμημάτων της κοινωνίας. Είμαστε αποφασισμένοι να συνεχίσουμε να ηγούμαστε αυτών των πρωτοβουλιών μέσα στη σφαίρα επιρροής μας.

Παρακαλούμε αναζητήστε: *The Nestlé Policy on Environmental Sustainability* (Πολιτική της Nestlé για την Περιβαλλοντική Βιωσιμότητα) στη διεύθυνση www.nestle.com/policies.

10

Νερό

Δεσμευόμαστε για τη βιώσιμη χρήση του νερού και για τη διαρκή βελτίωση της διαχείρισης των υδάτινων πόρων. Αναγνωρίζουμε ότι ο κόσμος αντιμετωπίζει μια εντεινόμενη πρόκληση στο θέμα του νερού και ότι η υπεύθυνη διαχείριση των παγκόσμιων υδάτινων πόρων από όλους τους χρήστες αποτελεί απόλυτη αναγκαιότητα.

Το νερό είναι ένα τομέας με ιδιαίτερη σημασία για τη Nestlé. Οι Δεσμεύσεις της Nestlé για το Νερό θέτουν τις προτεραιότητες και τους στόχους μας σχετικά με την υπεύθυνη χρήση των υδάτινων πόρων. Σύμφωνα με αυτές, συνεχίζουμε τις προσπάθειές μας να μειώσουμε την ποσότητα του νερού που χρησιμοποιούμε στις δραστηριότητές μας, εξασφαλίζουμε ότι οι δραστηριότητές μας σέβονται τους τοπικούς υδάτινους πόρους, εξασφαλίζουμε ότι το νερό που επιστρέφουμε στο περιβάλλον είναι καθαρό, συνεργαζόμαστε με τους προμηθευτές για να προωθήσουμε την εξοικονόμηση του νερού, ιδιαίτερα στους αγρότες, και αναζητούμε συνεργασίες για τη συντήρηση του νερού και την πρόσβαση σε αυτό. Η Nestlé είναι ιδρυτικό μέλος του CEO Water Mandate του Παγκόσμιου Συμφώνου των Ηνωμένων Εθνών.

Παρακολουθούμε και βελτιώνουμε την αποτελεσματικότητα στη διαχείριση του νερού μέσω ειδικών σε θέματα διαχείρισης υδάτινων πόρων και στα εργοστάσιά μας με τους ειδικούς σε θέματα περιβάλλοντος που ακολουθούν το Σύστημα Διαχείρισης Περιβάλλοντος της Nestlé.

Αναγνωρίζουμε το δικαίωμα όλων των ανθρώπων να έχουν πρόσβαση σε καθαρό νερό για να καλύψουν τις βασικές τους ανάγκες.

Παρακαλούμε αναζητήστε: *Every Drop Counts* (Κάθε Σταγόνα Μετράει) στη διεύθυνση www.nestle.com/policies.

Οι Αρχές Επιχειρηματικής Δραστηριότητας της Nestlé είναι υποχρεωτικές για όλα τα στελέχη και τους υπαλλήλους της Nestlé και ενσωματώνονται στον επιχειρηματικό σχεδιασμό, τον έλεγχο και τις αναφορές επίδοσης.

Οι Αρχές Επιχειρηματικής Δραστηριότητας συνδέονται με συγκεκριμένες πολιτικές και κώδικες αναφοράς, όπου αναφέρονται και οι διαδικασίες συμμόρφωσης. Παρακαλούμε αναζητήστε το Χάρτη Αρχών και Πολιτικών της Nestlé για τις σχετικές συνδέσεις και τις σχετικές πολιτικές (εσώφυλλο).

Η συμμόρφωση της Nestlé ως προς τις Αρχές Επιχειρηματικής Δραστηριότητας ελέγχεται τακτικά από τους εσωτερικούς της ελεγκτές βάσει σαφών ελεγκτικών οδηγιών, οι οποίες είναι διαθέσιμες σε όλους τους εργαζομένους στον εσωτερικό διαδικτυακό χώρο (intranet) της Nestlé S.A. Η συμμόρφωση σε θέματα ανθρωπίνου δυναμικού, ασφάλειας, υγείας, περιβάλλοντος και επαγγελματικής ακεραιότητας αξιολογείται μέσω του προγράμματος CARE που βασίζεται σε ένα ανεξάρτητο, εξωτερικό δίκτυο ελέγχου. Οι απολογισμοί μας σχετικά με τη Δημιουργία Αμοιβαίου Οφέλους ελέγχονται από ανεξάρτητους εξωτερικούς ελεγκτές για την ακρίβεια και την επιβεβαίωσή τους. Η εταιρεία KPMG, που είναι οι εξωτερικοί ελεγκτές μας, για να κατανοήσουν το εσωτερικό σύστημα ελέγχου της Nestlé, λαμβάνουν υπόψη τον τρόπο με τον οποίο οι Αρχές Επιχειρηματικής Δραστηριότητάς μας άπτονται του συνολικού πλαισίου εταιρικής διακυβέρνησης του Ομίλου.

Τα πορίσματα και οι συστάσεις των ελέγχων αναφέρονται από την Εξελεγκτική Επιτροπή στο Διοικητικό Συμβούλιο της Nestlé S.A.

