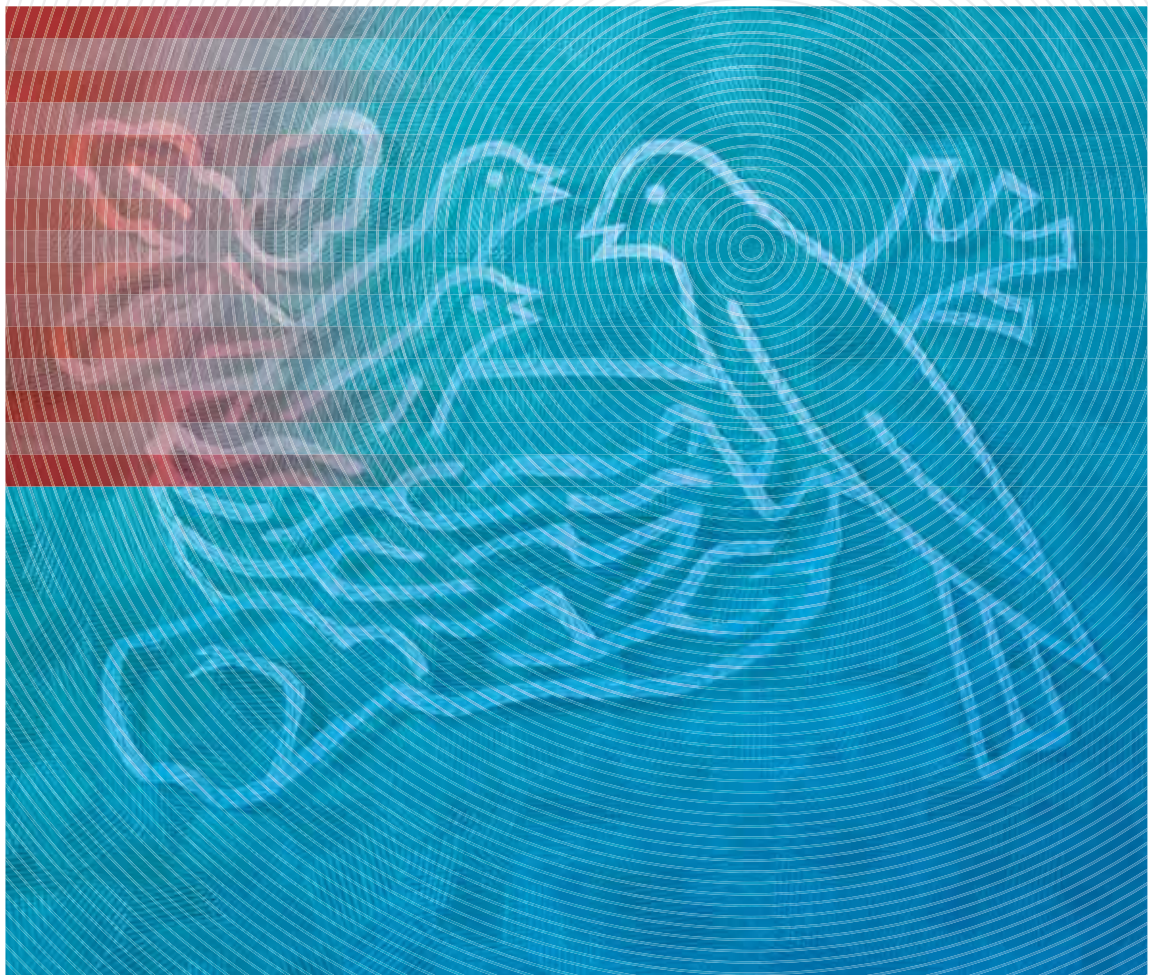


A Nestlé üzleti alapelvei



Szerző / Kibocsátó részleg

Az elnök és a vezérigazgató

Célközönség

Minden alkalmazott

A Csoport kapcsolódó alapelvei, vállalati politikája, szabványai és irányelvei

A Nestlé csoport üzleti etikai kódexe

A Nestlé vezetési alapelvei

Adattárhely

Minden Nestlé alapelv és vállalati politika, szabvány és irányelv megtalálható a központi adattárhelyen, a <http://intranet.nestle.com/nestledocs> címen.

Kiadás dátuma

2010. június

Szerzői jogok és titoktartás

Jelen dokumentum tartalma a megfelelő jóváhagyás nélkül nem reprodukálható.

Minden jog fenntartva a Nestec Ltd. (1800 Vevey, Svájc) számára.

© 2010, Nestec Ltd.

Kétértelműség vagy értelmezésbeli eltérések esetén az angol nyelvű változat az irányadó.

Grafikai terv

Nestec Ltd., Corporate Identity & Design részleg,
Vevey, Svájc

Az üzleti tevékenységek tíz alapelve

Fogyasztók

1

Táplálkozás, egészség és életmód

A Nestlé alapelvei a táplálkozásról, egészségről és életmódról

2

Minőségbiztosítás és termékbiztonság

A Nestlé minőségpolitikája

A Nestlé táplálkozásminőségi politikája

3

Fogyasztói kommunikáció

A Nestlé fogyasztói kommunikációs alapelvei

A Nestlé alapelvei a tápanyag-összetételre vonatkozó és egészségügyi állításokról

A Nestlé termékek tápanyag-összetételének monitorozására szolgáló rendszer

Nestlé táplálkozási iránytű

A WHO anyatej pótló tápszerek marketingjével kapcsolatos Nemzetközi Szabályzata*

Nestlé titoktartási politika

Emberi jogi és munkaügyi gyakorlatok

4

Emberi jogok a vállalat üzleti tevékenységeiben

ENSZ Globális Megállapodás*

ILO egyezmények: 87, 138, 182*

ENSZ konvenció a gyermekek jogaival kapcsolatban: 32. cikk*

OECD irányelvek a multinacionális vállalkozások számára, 2000*

ILO nyilatkozat a multinacionális vállalkozásokról, 2006*

Munkatársaink

5

Vezetés és egyéni felelősségvállalás

A Nestlé vezetési alapelvei

A Nestlé üzleti etikai kódexe

Nestlé munkaerő-politika



	Beszállítók és vevők		Környezet	
<div>6</div> <div>Munkahelyi egészség és biztonság</div> <div>A Nestlé munkahelyi egészség- és biztonságpolitikája</div>	<div>7</div> <div>Beszállítói és vevői kapcsolatok</div> <div>A Nestlé beszállítói szabályzata</div>	<div>8</div> <div>Mezőgazdaság és vidékfejlesztés</div> <div>A Nestlé környezeti fenntarthatósági politikája</div>	<div>9</div> <div>Környezeti fenntarthatóság</div> <div>A Nestlé környezeti fenntarthatósági politikája</div>	<div>10</div> <div>Vízgazdálkodás</div> <div>A Nestlé környezeti fenntarthatósági politikája</div> <div>A Nestlé vízügyi elkötelezettsége</div>

* Külső hivatkozások

Tartalom

3	Az elnök és a vezérigazgató elkötelezettsége
5	A fenntarthatóság és a közös értékteremtés alapja
6	Az üzleti tevékenységek tíz alapelve
	Fogyasztók
	1 Táplálkozás, egészség és életmód
	2 Minőségbiztosítás és termékbiztonság
	3 Fogyasztói kommunikáció
	Emberi jogi és munkaügyi gyakorlatok
	4 Emberi jogok a vállalat üzleti tevékenységeiben
	Munkatársaink
	5 Vezetés és egyéni felelősségvállalás
	6 Munkahelyi egészség és biztonság
	Beszállítók és vevők
	7 Beszállítói és vevői kapcsolatok
	8 Mezőgazdaság és vidékfejlesztés
	Környezet
	9 Környezeti fenntarthatóság
	10 Vízgazdálkodás
8	A vállalati irányelvek részletes leírása és a kapcsolódó linkek
8	Fogyasztók
9	Emberi jogi és munkaügyi eljárasmódok
10	Munkatársaink
11	Beszállítók és vevők
12	Környezet
13	Auditálás



Az elnök és a vezérigazgató elkötelezettsége

A Nestlé üzleti alapelvei vállalati kultúránk alapját képezik, amely az elmúlt 140 év során formálódott. Amióta Henri Nestlé kifejlesztette „Farine Lactée” elnevezésű, nagy sikert arató csecsemőtápszerét, üzletünk arra az alapelvekre épül, hogy a részvényeseink bizalmának megtartásához szükséges hosszú távú sikerhez nem csupán a vonatkozó jogi követelményeknek kell megfelelnünk, és gondoskodnunk kell arról, hogy minden tevékenységünk fenntartható legyen, hanem jelentős értéket kell teremtenünk a társadalom számára. Ezt nevezzük közös értékteremtésnek („Creating Shared Value”).

Bár a Nestlé üzleti alapelvei című dokumentum 1998-ban jelent meg egységes kiadványként, tartalmának nagy része önálló kiadványként már jóval korábban kialakult. Ezek az üzleti elvek szilárd alapokon állnak, ugyanakkor folyamatosan fejlődnek, és idomulnak a változó világhoz. Jó példa erre, hogy az ENSZ Globális Megállapodás mind a tíz pontját nem sokkal megalkotásuk után beiktattuk tevékenységünk szabályozásába, és a mai napig alkalmazzuk.

Ez a jelenlegi dokumentum abban különbözik az előző két változattól, hogy a vállalati tevékenységek mind a tíz elvét részletesen kidolgozott alapelvek, politikák, szabványok és irányelvek online példányaihoz kapcsoljuk. Ennek következtében minden egyes elvet sikerült tömörebben megfogalmaznunk, miközben alkalmazásukra vonatkozóan részletesebb útmutatást adhatunk a világhálón keresztül. Ezenkívül most első alkalommal a dokumentum elején táblázatba is foglaltuk az alapelveket és a kapcsolódó vállalati intézkedéseket.

Hiszünk a szigorú szabályozásokon nyugvó vállalati kultúrában, amely üzleti tevékenységünk minden rétegét áthatja. Ezt az elkötelezettséget tükrözik az üzleti alapelvek és a kapcsolódó dokumentumok, amelyek révén megőrizhetjük fogyasztóink és a Nestlé márka érintettjeinek bizalmát. Belső szabályaink nem csupán a törvények szigorú betartását követelik meg, hanem azokban az esetekben is útmutatást nyújtanak a megfelelő lépésekhez, amikor maga a törvény engedékenyebb, vagy esetleg egyáltalán nem is rendelkezik az adott kérdéssel. A Nestlé számára az előírásoknak való megfelelés többlet jelent pusztán formálisánál: olyan állhatatos meggyőződést igényel, amely az egész vállalatot áthatja, és világos útmutatást kínál munkatársainknak.

A Nestlé elnökeként, illetve vezérigazgatójaként a magunk részéről elköteleztettek vagyunk az iránt, hogy a vállalat egészét ezen alapelvek szerint működtessük, és az ezeknek való megfelelést munkatársainktól megköveteljük a világ minden táján. Ezenkívül hívei vagyunk a folyamatos fejlődésnek, és nyitottak bármely olyan külső kötelezettségvállalásra, amely üzleti alapelveink valamely területéhez kapcsolódik.

Peter Brabeck-Letmathe
Az igazgatótanács elnöke

Paul Bulcke
Vezérigazgató



A fenntarthatóság és a közös értékteremtés alapja

A Nestlé alapelvek által irányított vállalat: minden tevékenységünket a Nestlé üzleti alapelvei jegyében végezzük. Az üzleti alapelveknek, valamint az egyes elvekhez kapcsolódó konkrét politikáknak való megfelelés minden munkatársunk számára kötelező, betartásukat folyamatosan felügyeljük és ellenőrizzük.

Ahogy a lenti ábra is mutatja, a Nestlé üzleti alapelveknek való megfelelés a környezeti fenntarthatóság és közös értékek létrehozása iránti elkötelezettségünk alapköve.

A közös értékteremtés számunkra az üzleti tevékenység nélkülözhetetlen tényezője, amelynek lényege, hogy részvényeseink számára csak akkor tudunk hosszú távon értéket teremteni, ha a társadalom számára is értéket hozunk létre. Azonban az üzleti elvek betartása nélkül sem a környezeti fenntarthatóságot, sem a részvényeseink és a társadalom számára történő közös értékteremtést nem tudjuk megvalósítani.

A közös értékteremtés ugyanakkor túlmutat mind a törvények és szabályok betartásán, mind a fenntarthatóság elvén. Bármely olyan vállalkozás, amely hosszú távra tervezi működését, és stabil üzleti elveket követ, tevékenységein keresztül egyben értéket is létrehoz mind részvényesei, mind a társadalom számára. Így például munkahelyet biztosít a dolgozóknak, adóval támogatja a közszolgáltatásokat, és általánosságban véve hozzájárul a gazdaság növekedéséhez.

Azonban a közös értékteremtés még egy lépéssel tovább megy. Az ilyen alapelveket követő vállalat tudatosan átgondolja, hogy melyek azok a területek, amelyeken a) a részvényesek és a társadalom érdekei erősen összefonódnak, valamint amelyeken b) az értékteremtés mindkét fél számára optimálisan valósítható meg. Ennek eredményeként az ilyen vállalat mind tőke, mint emberi tehetség szempontjából azokba a területekbe fekteti be forrásait, amelyek a legnagyobb kölcsönös

értékteremtési potenciált hordozzák, és keresi az együttműködési lehetőséget a társadalom érintett szereplőivel.

Mi a Nestlénél elvégeztük értékláncolatunk elemzését, és arra jutottunk, hogy a társadalom és a részvényeseink érdekeit egyaránt szolgáló legfontosabb területek: a táplálkozás, a vízgazdálkodás és a vidékfejlesztés. Ezek a tevékenységek képezik üzleti stratégiánk magját, s ugyanakkor létfontosságúak azon országok lakói számára is, amelyekben tevékenykedünk.

Aktívan keressük a partneri kapcsolatot és együttműködést azokkal a külső érdekelttel, akik ezeken a fő területeken képesek pozitív hatást kifejteni. Mindamelllett a közös értékteremtés nem pusztán filantrópia. A közös értékteremtés alaptevékenységeink és partneri együttműködéseink kiaknázása azoknak az embereknek a javára, akik között tevékenykedünk.

Ennek folyamán a Nestlé kifejezetten a hosszú távú üzleti fejlődésben gondolkodik, és örömmel tárgyal olyan külső szereplőkkel, akik elkötelezettek az elvek által vezérelt tevékenységek és a konstruktív együttműködés iránt. Ide tartoznak a kormányzati és szabályozási hatóságok, kormányközi szervezetek, civil szervezetek, akadémiai vagy szakmai testületek, valamint a helyi közösségek.



Az üzleti tevékenységek tíz alapelve

Fogyasztók

1

Táplálkozás, egészség és életmód

Alapvető célunk a fogyasztók életminőségének folyamatos javítása a világ minden táján, ízletes és egészséges ételek és italok, valamint az egészséges életmód ösztönzése által. Ezt fejezi ki vállalati jelmondatunk is, a „Good Food, Good Life”, azaz „Jó étel, jó élet”.

2

Minőségbiztosítás és termékbiztonság

A Nestlé név a világon mindenütt azt az ígéretet hordozza a fogyasztók számára, hogy a termék biztonságos, és kiváló minőségű.

3

Fogyasztói kommunikáció

Vállalatunk elkötelezett a felelősségteljes, megbízható fogyasztói kommunikáció iránt, amely lehetővé teszi a fogyasztók számára a megalapozott információkon nyugvó választást, és elősegíti az egészségesebb étrend kialakítását. Mindemellett tiszteletben tartjuk fogyasztóink személyes adatait is.

Emberi jogi és munkaügyi gyakorlatok

4

Emberi jogok a vállalat üzleti tevékenységeiben

A Nestlé teljes mértékben támogatja az Egyesült Nemzetek Szervezetének az emberi jogokkal és munkaügyekkel kapcsolatos irányelveiről szóló Globális Megállapodást (UNGC), és minden üzleti tevékenységében példát kíván mutatni a helyes emberi jogi és munkaügyi gyakorlatok területén.

Munkatársaink

5

Vezetés és egyéni felelősségvállalás

Sikerünk a munkatársainkon múlik. Éppen ezért egymás közötti kapcsolatainkat tisztelet és méltányosság, valamint az egyéni felelősségvállalás ösztönzése jellemzi. Munkaerőként olyan hozzáértő és motivált embereket keresünk, akik tiszteletben tartják értékeinket, mi pedig biztosítjuk mindannyiuk számára a fejlődés és az előrelépés azonos esélyeit, megvédjük magánszférájukat, és nem tűrjük el velük szemben a zaklatás vagy diszkrimináció semmilyen formáját.

6

Munkahelyi egészség és biztonság

Elkötelezettek vagyunk a munkához kapcsolódó balesetek, sérülések és betegségek megelőzése iránt, és megvédjük a teljes értékláncolat minden dolgozóját, alvállalkozóját és egyéb szereplőjét.

7

Beszállítói és vevői kapcsolatok

Beszállítóinktól, közvetítőinktől, alvállalkozóinktól és azok alkalmazottaitól azt várjuk el, hogy becsületesen, tisztességesen, korrekt módon járjanak el, és betartsák alapelveinket. Ugyanezt az elkötelezettséget vállaljuk mi is saját vevőinkkel szemben.

8

Mezőgazdaság és vidékfejlesztés

A környezeti fenntarthatóság érdekében vállalatunk hozzájárul a mezőgazdasági termelés és a termelési rendszerek fejlesztéséhez, valamint a gazdák és agrárközösségek társadalmi és gazdasági helyzetének javításához.

9

Környezeti fenntarthatóság

A környezeti szempontból fenntartható üzleti gyakorlat kötelezettségvállalásaink egyik fő területe. Ezért arra törekszünk, hogy termékeink teljes élettartamára vonatkozóan hatékonyan használjuk ki a természeti erőforrásokat, előnyben részesítve a fenntarthatóan kezelt megújuló forrásokat, és minimálisra csökkentsük a hulladék mennyiségét.

10

Vízgazdálkodás

Elkötelezettek vagyunk a vízkészletek fenntartható használata és a vízgazdálkodás folyamatos fejlesztése iránt. Tisztában vagyunk azzal, hogy a világ egyre nagyobb kihívások elé néz ezen a területen, és a rendelkezésre álló készletekkel való felelősségteljes gazdálkodás minden vízfelhasználó megkerülhetetlen kötelessége.

Részletes leírás és linkek a vállalati irányelvekhez

Fogyasztók

1

Táplálkozás, egészség és életmód

Alapvető célunk a fogyasztók életminőségének folyamatos javítása a világ minden táján, ízletes és egészséges ételek és italok, valamint az egészséges életmód ösztönzése által. Ezt fejezi ki vállalati jelmondatunk is, a „Good Food, Good Life”, azaz „Jó étel, jó élet”

A táplálkozás, egészség és életmód iránti elkötelezettségünk által vezérelve azon dolgozunk, hogy növeljük termékeink tápértékét, miközben folyamatosan fejlesztjük ízletességüket és élvezeti értéküket. Emellett olyan márkakommunikáció, illetve fogyasztótájékoztató a célunk, amely ösztönzést és lehetőséget is ad a fogyasztóknak a táplálkozással kapcsolatos tudatos döntések meghozására.

További információ: *A Nestlé elvei a táplálkozásról, egészségről és életmódról (The Nestlé Principles on Nutrition, Health and Wellness)* című dokumentumban a www.nestle.com/policies weboldalon.

2

Minőségbiztosítás és termékbiztonság

A Nestlé név a világon mindenütt azt az ígéretet hordozza a fogyasztók számára, hogy a termék biztonságos, és kiváló minőségű.

Vállalatunk elkötelezett az iránt, hogy termékei biztonságosságával kapcsolatban soha ne kössön kompromisszumot. Kiválóság iránti szenvedélyünk lényegét írja le *Minőségpolitikánk (Quality Policy)*, a következő csoportosításban:

- bizalomépítés olyan termékekkel és szolgáltatásokkal, amelyek megfelelnek a fogyasztói elvárásoknak és választási szempontoknak;
- minden olyan élelmiszer-biztonsági, szabályozási és minőségi követelmény betartása, amelyeket a vállalat belső szabályzata vagy külső szervezetek előírnak;

A minőség mindannyiunk kötelezettsége. Ezért folyamatos fejlődésre, és mindig a lehető legmagasabb minőségi színvonal elérésére törekszünk. A Nestlé azonos élelmiszer-biztonsági szabványokat alkalmaz minden olyan országban, ahol jelen van.

Az általunk előállított termékek kiváló

minőségéről Minőségirányítási Rendszerünk gondoskodik.

További információ: *A Nestlé minőségpolitikája (The Nestlé Quality Policy)* című dokumentumban a www.nestle.com/policies weboldalon.

3

Fogyasztói kommunikáció

Vállalatunk elkötelezett a felelősségteljes, megbízható fogyasztói kommunikáció iránt, amely lehetővé teszi a fogyasztók számára a megalapozott információkon alapuló választást, és elősegíti az egészségesebb étrend kialakítását. Mindemellett tiszteltetben tartjuk fogyasztóink személyes adatait is.

Fő üzleti stratégiánk arra épül, hogy segítsünk a fogyasztókat a kiegyensúlyozott, egészségesebb étrend kialakításában. A *Nestlé fogyasztói kommunikációs alapelvek (Nestlé Consumer Communication Principles)* című dokumentum a fogyasztókra irányuló marketingkommunikáció kötelező szabályait tartalmazza, beleértve például azt, hogy az élelmiszereket úgy mutatjuk be, hogy az ne ösztönözzön túlfogyasztásra. Ezenkívül konkrét elvek szabályozzák a gyermekeket célzó kommunikációnkat. Ilyen elv például az, hogy a 6 év alatti korosztályt nem szólítjuk meg reklám, illetve marketingtevékenységgel. A 6–12 éves gyermekeknek szóló reklámok olyan termékekre korlátozódnak, amelyek megfelelnek bizonyos táplálkozási kritériumoknak. Ilyen kritériumok például az energiatartalomra vagy az egészségi kockázatot hordozó hozzávalókra – cukrokra, sóra, telített zsírokra és transzzsírsavakra – vonatkozó pontos mennyiségi határértékek. A gyermekekkel kapcsolatos kommunikációs elveink kifejezetten arra irányulnak, hogy megvédjék a gyermekeket a félrevezető, a szülők tekintélyét gyengítő, irreális sikerlehetőséggel kecsegtető, bizonyos cselekedeteket sürgető, vagy alacsony árral csábító reklámoktól.

A Nestlé alapelvei a tápanyag-összetételre vonatkozó és egészségügyi állításokról (Nestlé Policy on Nutrition and Health Claims) című dokumentum a tudományosan igazolható egészségügyi állítások irányába tereli vállalatunk tevékenységeit.

További információ: *A Nestlé fogyasztói kommunikációs elvei, A Nestlé alapelvei a tápanyag-összetételre vonatkozó és egészségügyi állításokról*, valamint *A Nestlé termékek tápanyag-összetételének monitorozására szolgáló rendszer (The Nestlé Consumer Communication Principles, The Nestlé Policy on Nutrition and Health Claims, illetve The Nestlé Nutritional Profiling System)* című dokumentumokban a www.nestle.com/policies weboldalon.

A bébiételek marketingje

Vállalatunk elkötelezetten támogat mindent, ami hozzájárul a kisbabák lehető legjobb életkezdéséhez. Ez azt is jelenti, hogy minden más alternatíva mellett elsősorban az anyatejes táplálást ajánljuk. Azok számára azonban, akiknek szükségük van más megoldásra, nemzetközi csecsemő-egészségügyi szabványoknak megfelelő, speciális formulájú termékeket kínálunk, a veszélyes és alkalmatlan anyatej pótlók, például a teljes tehéntej helyett. Célunk továbbá az is, hogy olyan gabona alapú termékeket, tejes és egyéb bébiételeket tegyünk elérhetővé, amelyek a gyermekeknek gyakran adott alacsony tápértékű kiegészítő ételekkel ellentétben valóban hozzájárulnak az optimális fejlődéshez és növekedéshez.

Bébiételeink marketingmódszerei megfelelnek az ENSZ egészségügyi szervezete, a WHO anyatej-pótló tápszerek marketingjével kapcsolatos nemzetközi szabályzatának, amelyet az ENSZ minden tagállama alkalmaz. A Nestlé ezenkívül saját elhatározásából a fejlődő országokban is ugyanezeket a szabályokat követi, akár kötelezővé tette azt a helyi kormány, akár nem. A szabványoknak való megfelelés biztosítása érdekében – függetlenül attól, hogy az adott kormánynak létezik-e felügyeleti rendszere – gyakorlatunkat folyamatosan ellenőrizzük. A WHO szabályzatnak való megfelelést elismert társadalmi auditáló vállalatok által rendszeresen ellenőriztetjük, és az eredményeket közzétesszük. További információkért kérjük, látogasson el a www.babymilk.nestle.com weboldalra.

4

Emberi jogok a vállalat üzleti tevékenységeiben
A Nestlé teljes mértékben támogatja az Egyesült Nemzetek Szervezetének az emberi jogokkal és munkaügyekkel kapcsolatos irányelveiről szóló globális megállapodást (UNGC), és minden üzleti tevékenységében példát kíván mutatni a helyes emberi jogi és munkaügyi eljárasmódok területén.

A Nestlé

- támogatja és saját hatáskörén belül tiszteletben tartja a nemzetközi emberi jogok védelmét (UNGC, 1. elv);
- ügyel arra, hogy semmilyen emberi jogi visszaélésben ne legyen bűnrészes (UNGC, 2. elv);
- a gyermekek kizsákmányolásának minden formáját ellenzi;
- elismeri a magánszféra mint emberi jog fontosságát;
- minden leányvállalatától elvárja, hogy tisztelje és betartsa az adott ország emberi jogi eljárasmódokra vonatkozó helyi törvényeit és jogszabályait. Azokban az esetekben, amikor a Nestlé saját elvei szigorúbbak, mint a helyi jogszabályok, a szigorúbb szabályok érvényesek;
- elismeri a vállalatok felelősségét az emberi jogok tiszteletben tartása területén, attól függetlenül, hogy a kormányok a saját fennhatóságukon belül megalkották-e ennek törvényi kereteit.

A Nestlé támogatja

- a társulás szabadságát és a kollektív szerződéskötéshez való jog hatékony elismerését (UNGC, 3. elv);
- a kötelező és kényszermunka minden fajtájának eltörlését (UNGC, 4. elv);
- a gyermekmunka elleni hatékony fellépést (UNGC, 5. elv);
- a foglalkozással kapcsolatos diszkrimináció eltörlését (UNGC, 6. elv).

Ragaszkodunk a Nemzetközi Munkaügyi Szervezet (International Labour Organisation, ILO) nyolc alapvető egyezményéhez, s ezen belül is a társulás szabadságáról és a szervezés jogának védelméről szóló 87-es számú (1948), valamint – az ENSZ gyermekek jogairól szóló egyezményén alapuló (32. cikk) – a munkavállalás alsó korhatáráról szóló 138-as, illetve a gyermekmunka legrosszabb formáiról szóló 182-es egyezményhez. Ezenkívül ragaszkodunk a 2006 márciusában kiadott, a multinacionális vállalatokról és a szociálpolitikáról szóló háromoldalú elvi nyilatkozathoz (ILO), és az OECD által 2000 júniusában megfogalmazott, multinacionális vállalatokra vonatkozó irányelvekhez.

Munkatársaink

5

Vezetés és egyéni felelősségvállalás

Sikerünk a munkatársainkon múlik. Éppen ezért egymás közötti kapcsolatainkat tisztelet és méltányosság, valamint az egyéni felelősségvállalás ösztönzése jellemzi. Munkaerőként olyan hozzáértő és motivált embereket választunk, akik tiszteletben tartják értékeinket, mi pedig biztosítjuk mindannyiuk számára a fejlődés és az előrelépés azonos esélyeit, megvédjük magánszférájukat, és nem tűrjük el velük szemben a zaklatás vagy diszkrimináció semmilyen formáját.

A Nestlé Vezetési Alapelvei

A Nestlé vezetési alapelvei (Management and Leadership Principles) című dokumentum azt a kultúrát és értékrendet mutatja be, amelynek támogatását munkatársainktól elvárjuk, valamint azokat a tulajdonságokat, amelyek az irányításban és a vezetésben a sikerhez szükségesek. További információ: *A Nestlé vezetési alapelvei (The Nestlé Management and Leadership Principles)* című dokumentumban a www.nestle.com/policies weboldalon.

A Nestlé üzleti etikai kódexe

Üzleti etikai kódexünk (Code of Business Conduct) azokat a vitán felül álló minimális követelményeket fogalmazza meg, amelyeket kulcsfontosságúnak tekintünk alkalmazottaink viselkedésében. Ide tartozik a törvények betartása, az érdekonfliktus megfelelő kezelése, a trösztellenes és korrekt üzletkötés, a megvesztegetés és a korrupció kizárása (UNGC, 10. elv), valamint a diszkrimináció és zaklatás kizárása, és a tisztesség. Hiszünk a szabad verseny fontosságában, és minden helyzetben elkötelezettek vagyunk a tisztességes eljárás mód iránt. További információ: *A Nestlé üzleti etikai kódexe (The Nestlé Code of Business Conduct)* című dokumentumban a www.nestle.com/policies weboldalon.

Munkaerő-politikánk (Human Resources Policy) olyan hozzáállásbeli elvárásokat fogalmaz meg, mint például a kölcsönös tisztelet, bizalom és átláthatóság az egymás közötti kapcsolatokban, illetve nyílt kommunikációra és együttműködésre ösztönöz. Hiszünk azt is, hogy hosszú távú sikerünk azon múlik, képesek vagyunk-e magunkhoz vonzani, fejleszteni, megvédeni és megtartani a legjobb munkatársainkat.

Vállalatunk tiszteletben tartja a munkavállalók jogaival kapcsolatos nemzetközi egyezményeket, és nem tolerálja a diszkrimináció azon fajtáit, amelyek származáson, nemzetiségen, vallási, faji, nemi, életkori vagy szexuális orientáció szerinti hovatartozáson alapulnak, vagy ezekre, illetve bármely más okra hivatkozva bármilyen szóbeli vagy fizikai zaklatásban nyilvánulnak meg. Támogatjuk továbbá alkalmazottaink szabad társulási jogát, és a szakszervezeteken vagy egyéb társaságokon keresztül történő kollektív szerződéskötéshez való jog elismerését (UNGC, 3. elv). Mindemellett tiszteletben tartjuk alkalmazottaink magánszférához való jogát.

6

Munkahelyi egészség és biztonság

Elkötelezettek vagyunk a munkához kapcsolódó balesetek, sérülések és betegségek megelőzése iránt, és megvédjük a teljes értékláncolat minden dolgozóját, alvállalkozóját és egyéb szereplőjét.

A Nestlé munkahelyi egészség- és biztonságpolitikája (Policy on Safety and Health at Work) a biztonságot mint vállalati kultúránk prioritását szögezi le, mely nem képezheti kompromisszum tárgyát. Fontosnak tartjuk és meg is követeljük, hogy minden egyes szereplő aktív szerepet játsszon a biztonságos és egészséges környezet megteremtésében. Szigorú követelményrendszerünkkel ösztönözzük alkalmazottainkat, alvállalkozóinkat és más, üzleti tevékenységeinkben érintett személyeket a biztonságos működésre és az egészségtudatos gondolkodásra, illetve az ezekhez kapcsolódó ismeretek megszerzésére.

Teljesítményünket folyamatosan ellenőrizzük a Nestlé foglalkozásbiztonsági és egészségkezelési rendszerén keresztül, hogy munkahelyeink garantáltan biztonságosak és egészségesek legyenek. További információ: *A Nestlé munkahelyi egészség- és biztonságpolitikája (The Nestlé Policy on Safety and Health at Work)* című dokumentumban, a www.nestle.com/policies weboldalon.

Beszállítók és vevők

7

Beszállítói és vevői kapcsolatok

Beszállítóinktól, közvetítőinktől, alvállalkozóinktól és azok alkalmazottaitól azt várjuk el, hogy becsületesen, tisztességesen, korrekt módon járjanak el, és betartsák alapelveinket. Ugyanezt az elkötelezettséget vállaljuk mi is saját vevőinkkel szemben.

A Nestlé beszállítói szabályzata (*The Nestlé Supplier Code*) meghatározza azokat a minimális követelményeket, amelyeket beszállítóinkkal, ügynökeinkkel, alvállalkozóinkkal és azok alkalmazottaival szemben támasztunk. Ezek közé tartozik az üzleti tisztesség, a fenntartható működési és mezőgazdasági gyakorlat, a munkaügyi, biztonsági, egészségügyi és környezetvédelmi szabályok betartása.

Annak érdekében, hogy a szállítói szabályzat a gyakorlatban is megvalósulhasson, a Nestlé fenntartja a jogot beszállítói ilyen irányú rendszeres ellenőrzésére.

További információ: A Nestlé beszállítói szabályzata (*The Nestlé Supplier Code*) című dokumentumban a www.nestle.com/policies weboldalon.

8

Mezőgazdaság és vidékfejlesztés

A környezeti fenntarthatóság érdekében vállalatunk hozzájárul a mezőgazdasági termelés és a termelési rendszerek fejlesztéséhez, valamint a gazdák és agrárközösségek társadalmi és gazdasági helyzetének javításához.

A nyersanyagokat versenyképesen, a megfelelő minőségi és biztonsági előírások betartásával kívánjuk beszerezni, ezért

- részt veszünk olyan fenntartható mezőgazdasági eljárások és rendszerek kifejlesztésében, amelyek hozzájárulnak a termelés hosszú távú hatékonyságához, a gazdák reális jövedelméhez, valamint a mezőgazdasági ismeretek beszállítói terjesztéséhez;
- támogatjuk az új technológiák és agrártudományi fejlesztések alkalmazását, beleértve a biotudomány által kínált lehetőségeket azokban az esetekben, amikor ezeknek az élelmiszerbiztonságra, a környezetre, a mezőgazdasági eljárasmódokra és a termelési hatékonyságra gyakorolt pozitív hatását a tudomány igazolja, és a fogyasztók is elfogadják.

A Nestlé fenntartható mezőgazdasági kezdeményezése (Sustainable Agriculture Initiative Nestlé, SAIN) vállalatunk gazdálkodási rendszerek iránti elkötelezettségét foglalja keretbe, melynek célja olyan mezőgazdasági eljárasmódok, forrásválasztási folyamatok és módszerek támogatása, amelyek hosszú távon fenntarthatók. További információ: A Nestlé környezeti fenntarthatósági politikája (*The Nestlé Policy on Environmental Sustainability*) című dokumentumban, a www.nestle.com/policies weboldalon.

9

Környezeti fenntarthatóság

A környezeti szempontból fenntartható üzleti gyakorlat kötelezettségvállalásaink egyik fő területe. Ezért arra törekszünk, hogy termékeink teljes élettartamára vonatkozóan hatékonyan használjuk ki a természeti erőforrásokat, előnyben részesítve a fenntarthatóan kezelt megújuló forrásokat, és minimálisra csökkentjük a hulladék mennyiségét.

Környezetvédelmi teljesítményünk javítását folyamatos befektetésekkel támogatjuk. A *Nestlé környezeti fenntarthatósági politikája* (*The Nestlé Policy on Environmental Sustainability*) magában foglalja az ENSZ Globális Megállapodásának három környezetvédelmi irányelvét (7., 8. és 9. elv).

Termékeink és tevékenységeink környezetre gyakorolt negatív hatásainak minimalizálása érdekében a teljes termékélettartamot figyelembe vesszük, és e megközelítésbe minden partnerünket bevonjuk, a gazdától egészen a fogyasztókig. Négy fő prioritási területünk a víz, a mezőgazdasági nyersanyagok, a termékek gyártása és forgalmazása, valamint a csomagolás. Környezetvédelmi politikánkat a *Nestlé környezetkezelési rendszere* (*Nestlé Environmental Management System*) segítségével valósítjuk meg.

Meggyőződésünk, hogy a környezetvédelmi teljesítmény közös felelősségünk, amely a társadalom minden rétegének együttműködését igényli. Elkötelezettek vagyunk aziránt, hogy ezen a területen – hatáskörünkön belül – továbbra is vezető szerepet játsszunk. További információ:

A Nestlé környezeti fenntarthatósági politikája (*The Nestlé Policy on Environmental Sustainability*) című dokumentumban, a www.nestle.com/policies weboldalon.

10

Vízgazdálkodás

Elkötelezettek vagyunk a vízkészletek fenntartható használata és a vízgazdálkodás folyamatos fejlesztése iránt. Tisztában vagyunk azzal, hogy a világ egyre nagyobb kihívások elé néz ezen a területen, és a rendelkezésre álló készletekkel való felelősségteljes gazdálkodás minden vízfelhasználó megkerülhetetlen kötelessége.

A víz a Nestlé egyik kiemelt prioritási területe. A felelősségteljes vízfelhasználással kapcsolatos célkitűzéseinket *A Nestlé vízügyi elkötelezettségei* (*The Nestlé Commitments on Water*) című dokumentumban fogalmaztuk meg. Ide tartozik a tevékenységünk során felhasznált víz mennyiségének csökkentése, valamint a helyi vízkészletek kíméletes használata, és az általunk a környezetbe bocsátott elhasznált víz tisztaságának biztosítása. Olyan beszállítókkal kötünk megállapodást – különös tekintettel a gazdákra –, akik támogatják a vízkészletek megővését; valamint összefogást sürgetünk a vízkészletek megőrzése és felhasználása területén. A Nestlé alapító aláírója az ENSZ Globális Megállapodás CEO Water Mandate elnevezésű, vállalati vezérigazgatókat tömörítő vízügyi kezdeményezésének.

Vízgazdálkodásunk hatékonyságát vízügyi és környezetvédelmi szakembereink segítségével, valamint gyárainkban a Nestlé környezetkezelési rendszerének alkalmazásával ellenőrizzük és fejlesztjük.

Vállalatunk elismeri, hogy minden embernek joga van az alapvető szükségletek kielégítéséhez szükséges tiszta vízhez.

További információ: a *Minden csepp számít* (*Every Drop Counts*) című dokumentumban a www.nestle.com/policies weboldalon.

A *Nestlé üzleti alapelvei* a Nestlé minden vezetője és alkalmazottja számára kötelező érvényű megállapításokat tartalmaznak, amelyek egyúttal az üzleti tervezés, ellenőrzés és teljesítményértékelés részét is képezik.

A *Nestlé üzleti alapelvei* olyan konkrét politikákhoz és hivatkozásokhoz kapcsolódnak, amelyekben a megfelelőségi eljárások találhatók. Az összefüggések és a hivatkozott politikák a belső borítón feltüntetett szerkezeti diagram segítségével könnyen beazonosíthatók.

Saját üzleti alapelveinek betartását a Nestlé belső auditorai a Nestlé S.A. intranetén mindenki számára közzétett egyértelmű instrukciók alapján rendszeresen ellenőrzik. Az emberi erőforrás, a biztonság, egészség, környezetvédelem és üzleti tisztesség kérdéskörét pedig a Nestlé CARE programja alapján értékeli egy független, külső auditálózat. A közös értékteremtéssel kapcsolatos jelentések pontosságát és hitelességét független, külső auditorok ellenőrzik. A KPMG-től felkért külső ellenőrök a Nestlé belső ellenőrzési rendszerének feltérképezését követően azt vizsgálják, hogy a vállalati üzleti elvek miként illeszkednek a Csoport általános vállalatirányítási keretrendszerébe.

Eredményeiket és ajánlásait az Igazgatósági Vizsgálóbizottságon keresztül juttatják el a Nestlé S.A. igazgatótanácsához.

