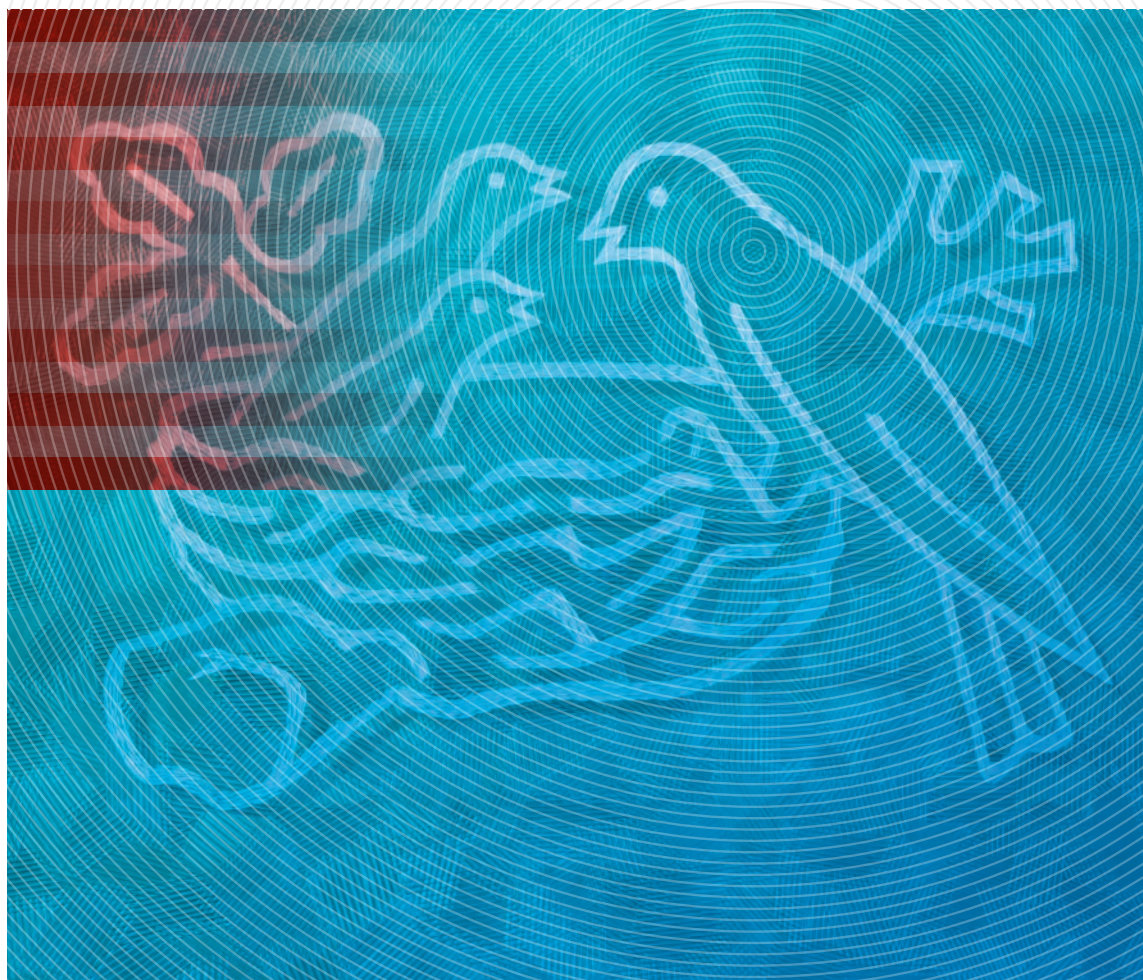


# Principi Aziendali Nestlé



## **Autore/Dipartimento**

Presidente e CEO

## **Destinatari**

Tutti i collaboratori

## **Principi /Policies, Regolamenti e linee guida del Gruppo correlati**

Codice di Condotta Aziendale

Principi di Gestione e di Leadership Nestlé

## **Archivio**

Tutti i principi, le policies, i regolamenti e le linee guida di Nestlé sono reperibili nell'archivio online su <http://intranet.nestle.com/nesdoc>

## **Data di pubblicazione**

Giugno 2010

## **Diritti e confidenzialità**

Il contenuto di questo documento non può essere riprodotto senza la necessaria autorizzazione.

Tutti i diritti riservati. Nestec Ltd., 1800 Vevey, Svizzera.

© 2010, Nestec Ltd.

In caso di dubbi o differenze di interpretazione, farà fede la versione inglese del documento.

## **Progetto grafico**

Nestec Ltd., Corporate Identity & Design, Vevey, Svizzera

## **Stampa**

Geca - Industrie Grafiche

## **Carta**

Questo documento è stampato su carta FSC, prodotta con materiali provenienti da foreste e da altre fonti controllate, la cui corretta gestione è certificata dal Forest Stewardship Council (FSC).



# Mappa dei principi e delle policies Nestlé

## I dieci principi del business

Consumatori

1  
Nutrition, Health and Wellness

Nestlé Principles on Nutrition, Health and Wellness (Principi Nestlé in area Nutrizione, Salute e Benessere)

2  
Assicurazione qualità e sicurezza prodotti

Nestlé Quality Policy (Policy Nestlé sulla Qualità)  
  
Nestlé Nutrition Quality Policy (Policy Nestlé Nutrition sulla Qualità)

3  
Comunicazione al consumatore

Nestlé Consumer Communication Principles (Principi Nestlé per la comunicazione al consumatore)  
  
Nestlé Policy on Nutrition and Health Claims (Policy Nestlé sui claim relativi a Nutrizione e Salute)  
  
Nestlé Nutritional Profiling System  
  
Nestlé Nutritional Compass  
  
WHO International Code of Marketing of Breast-milk Substitutes\* (Codice internazionale di commercializzazione dei sostituti del latte materno\* dell'OMS)  
  
Nestlé Privacy Policy (Policy Nestlé sulla riservatezza dei dati)

Diritti umani e condizioni di lavoro

4  
Rispetto dei diritti umani nelle nostre attività

UN GLOBAL COMPACT\*  
  
ILO Conventions 87, 138, 182\* (Convenzioni 87, 138, 182\* dell'Organizzazione Internazionale del Lavoro)  
  
UN Convention of the Rights of the Child: Artiche 32\* (Convenzione delle Nazioni Unite sui Diritti del Bambino: articolo 32\*)  
  
OECD Guidelines for Multinational Enterprises 2000\* (Linee guida dell'OCSE per le imprese multinazionali (2000))\*  
  
ILO Declaration on Multinational Enterprises 2006\* (Dichiarazione dell'OIL sulle imprese multinazionali 2006)\*

Le nostre persone

5  
Leadership e responsabilità individuale

Nestlé Management and Leadership Principles (Principi di Gestione e di Leadership Nestlé)  
  
Nestlé Code of Business Conduct (Codice Nestlé di Condotta Aziendale)  
  
Nestlé Human Resources Policy (Policy Nestlé per le Risorse Umane)



Fornitori e clienti

L'ambiente

**6**  
**Sicurezza e salute  
sul posto di lavoro**

Nestlé Policy on Safety  
and Health at Work  
(La policy Nestlé per la  
salute e la sicurezza sul  
posto di lavoro)

**7**  
**Relazioni con  
fornitori e clienti**

Nestlé Supplier Code  
(Codice Nestlé per i  
fornitori)

**8**  
**Sviluppo agricolo  
e rurale**

Nestlé Policy on  
Environmental  
Sustainability (Policy  
Nestlé sulla sostenibilità  
ambientale)

**9**  
**Sostenibilità  
ambientale**

Nestlé Policy on  
Environmental  
Sustainability (Policy  
Nestlé sulla sostenibilità  
ambientale)

**10**  
**Risorse idriche**

Nestlé Policy on  
Environmental  
Sustainability (Policy  
Nestlé sulla sostenibilità  
ambientale)

Nestlé Commitment  
on Water (L'impegno di  
Nestlé per l'acqua)

\* Documenti  
di riferimento  
esterni

---

# Indice

---

3	<b>Il nostro impegno: messaggio del Presidente e del CEO</b>
5	<b>I fondamenti della sostenibilità e della Creazione di Valore Condiviso</b>
6	<b>I dieci principi del business</b>
	Consumatori
	1 Nutrition, Health and Wellness
	2 Assicurazione qualità e sicurezza prodotti
	3 Comunicazione al consumatore
	Diritti umani e condizioni di lavoro
	4 Rispetto dei diritti umani nelle nostre attività
	Le nostre persone
	5 Leadership e responsabilità individuale
	6 Sicurezza e salute sul posto di lavoro
	Fornitori e clienti
	7 Relazioni con fornitori e clienti
	8 Sviluppo agricolo e rurale
	L'ambiente
	9 Sostenibilità ambientale
	10 Risorse idriche
8	<b>Descrizioni dettagliate e link ai regolamenti aziendali</b>
8	Consumatori
10	Diritti umani e condizioni di lavoro
11	Le nostre persone
13	Fornitori e clienti
14	L'ambiente
15	<b>Auditing</b>







# Il nostro impegno: messaggio del Presidente e del CEO

I Principi Aziendali Nestlé sono alla base della nostra cultura aziendale, sviluppatasi nell'arco di 140 anni. Fin da quando Henri Nestlé creò per primo la popolare farina latteata per bambini, abbiamo basato tutte le nostre attività su questo principio fondamentale: per garantire ai nostri azionisti un successo a lungo termine, non è soltanto necessario adempiere a tutti i requisiti legali e operare in modo sostenibile in tutte le nostre attività, ma occorre anche creare valore per la società in modo significativo. Questo è ciò che in Nestlé chiamiamo «Creazione di Valore Condiviso» (Creating Shared Value).

Benché i Principi Aziendali Nestlé siano stati raccolti e pubblicati per la prima volta in un unico documento nel 1998, la maggior parte di essi esisteva già da anni. Seppur consolidati nel tempo, i Principi Aziendali continuano ad evolversi e adattarsi a un mondo in cambiamento. Ad esempio, Nestlé ha integrato tutti i dieci principi del Patto Globale delle Nazioni Unite subito dopo la loro stesura e continua ad applicarli.

Quest'ultima versione si differenzia dalle due precedenti poiché ciascun principio è collegato specificatamente a documenti online più dettagliati. Questo ci consente di essere più sintetici, evidenziando solo l'enunciato fondamentale di ciascun principio, fornendo nel contempo dettagliate misure d'implementazione attraverso la rete internet mondiale. Inoltre, per la prima volta sono state inserite in apertura una mappa dei principi e una panoramica delle relative misure aziendali.

Crediamo nell'importanza di una solida cultura di compliance che sia radicata nelle nostre attività. I Principi Aziendali e i documenti a supporto riflettono questo impegno proteggendo così la fiducia che i nostri consumatori e tutti i pubblici di riferimento ripongono nel marchio Nestlé. Le nostre linee guida interne non solo ci vedono impegnati nel severo rispetto della legge, ma guidano il nostro operato quando la normativa è più indulgente o non esistono leggi applicabili. Per Nestlé, l'adempimento delle norme va oltre il mero rispetto delle regole di controllo. Nestlé vuole avere principi solidi, validi per la totalità del Gruppo, che forniscano indicazioni di comportamento chiare a tutte le sue persone.

Come Presidente e Chief Executive Officer di Nestlé ci impegniamo a garantire che tutto il Gruppo sia gestito secondo questi principi, e a richiedere che essi vengano rispettati da tutti i nostri collaboratori in tutto il mondo. Ci impegniamo inoltre a migliorare continuamente i nostri Principi Aziendali e in ognuna delle aree siamo pronti a cogliere gli stimoli dall'esterno.



Peter Brabeck-Letmathe  
Chairman of the Board



Paul Bulcke  
Chief Executive Officer







# I fondamenti della sostenibilità e della Creazione di Valore Condiviso

Nestlé è una società fondata su principi e i Principi Aziendali Nestlé rappresentano il fulcro di tutte le nostre attività. Il rispetto di tali principi e delle policies correlate ad ognuno di essi è un elemento imprescindibile per tutti i nostri collaboratori, e la loro applicazione è monitorata e sottoposta a regolare auditing.

Come indicato nella figura qui di seguito, il rispetto dei principi aziendali di Nestlé è alla base dell'impegno dell'azienda per la sostenibilità ambientale e la creazione di valore condiviso.

La Creazione di Valore Condiviso è il nostro modo di operare: per creare valore a lungo termine per i nostri azionisti, dobbiamo creare valore per la società. Ma solo rispettando i nostri Principi Aziendali possiamo agire in modo sostenibile verso l'ambiente e creare valore condiviso per gli azionisti e per la società.

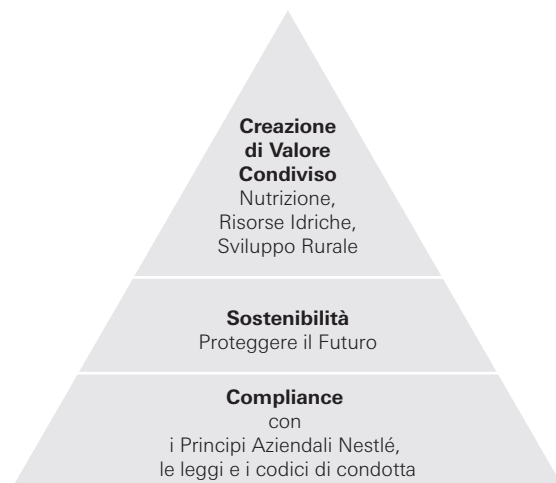
Allo stesso tempo, la creazione di valore condiviso va oltre il rispetto delle regole e la sostenibilità. Qualsiasi azienda orientata al lungo periodo e dotata di solidi principi crea valore attraverso il proprio operato, sia per gli azionisti che per la società, ad esempio in termini di posti di lavoro, di tasse a supporto dei servizi pubblici e con la sua attività in generale.

Ma la creazione di valore condiviso non termina qui: un'azienda consapevole identifica le aree sui cui focalizzarsi, ovvero: a) dove gli interessi degli azionisti e quelli della società coincidono fortemente e b) dove la creazione di valore è ottimizzabile per ambedue. Di conseguenza l'azienda investe le proprie risorse, siano esse competenze o risorse finanziarie, in quei settori dove è maggiormente possibile creare valore in modo congiunto e cerca la collaborazione con gruppi di interesse rilevanti nella società.

In Nestlé abbiamo analizzato la catena del valore e concluso che Nutrizione, Risorse Idriche e Sviluppo rurale sono le aree a maggiore potenziale per generare valore insieme alla società. Si tratta di attività cruciali per la nostra strategia aziendale e di vitale importanza per il benessere delle persone nei Paesi in cui operiamo.

Ci impegniamo attivamente anche cercando partnership esterne con i principali gruppi di interesse, per ottenere risultati positivi e sempre migliori in queste aree chiave. Tuttavia, la creazione di valore condiviso non ha nulla a che vedere con la filantropia, piuttosto fa leva sulle nostre attività centrali e sulle partnership, a favore di un beneficio collettivo per le persone nei Paesi in cui operiamo.

Nel fare ciò Nestlé mantiene una prospettiva di sviluppo del business davvero a lungo termine e promuove il dialogo con quei gruppi di interesse esterni che agiscono secondo principi e sono impegnati in modo costruttivo. Sono inclusi il governo e le autorità, le organizzazioni intergovernative e quelle non governative, i gruppi accademici e professionali nonché le comunità locali.



# I dieci principi del business

## Consumatori

1

### **Nutrition, Health and Wellness**

Il nostro principale obiettivo consiste nel migliorare la qualità di vita dei consumatori, ogni giorno e dovunque, offrendo una scelta di cibi e bevande tra i più sani e gustosi e promuovendo un sano stile di vita. Esprimiamo questo concetto attraverso la nostra missione «Nutrirsi bene, vivere meglio».

2

### **Assicurazione qualità e sicurezza prodotti**

In qualunque parte del mondo, il nome Nestlé rappresenta per i consumatori la promessa di un prodotto sicuro e di qualità elevata.

3

### **Comunicazione al consumatore**

Ci impegniamo a garantire una comunicazione al consumatore responsabile e affidabile, che consenta il diritto di fare scelte informate e promuova diete più sane. Rispettiamo la privacy dei nostri consumatori.

## Diritti umani e condizioni di lavoro

4

### **Rispetto dei diritti umani nelle nostre attività**

Appoggiamo incondizionatamente le linee guida del documento delle Nazioni Unite United Nations Global Compact's (UNGC) sui diritti umani e sulle condizioni di lavoro, e vogliamo offrire un esempio di buone condizioni di lavoro e rispetto dei diritti umani in tutte le nostre attività.

## Le nostre persone

5

### **Leadership e responsabilità individuale**

Il nostro successo si basa sulle nostre persone: rispetto e dignità guidano le nostre relazioni e ci aspettiamo che ciascuno sia portavoce del senso di responsabilità individuale. Entrano a far parte di Nestlé persone competenti e motivate che rispettano i nostri valori, alle quali offriamo eque opportunità di sviluppo e di carriera proteggendo la loro privacy, senza tollerare alcuna forma di molestia o di discriminazione.

6

### **Sicurezza e salute sul posto di lavoro**

Dedichiamo il nostro impegno a prevenire incidenti, danni e malattie sul posto di lavoro e a proteggere le nostre persone, i terzi e tutti le parti coinvolte nella catena di valore.



---

## Fornitori e clienti

---

### 7

#### **Relazioni con fornitori e clienti**

Chiediamo che fornitori, agenti, appaltatori e i loro collaboratori dimostrino onestà, integrità e lealtà, e che aderiscano incondizionatamente ai nostri standard. Analogamente manteniamo gli stessi impegni nei confronti dei nostri clienti.

---

### 8

#### **Sviluppo agricolo e rurale**

Contribuiamo a migliorare la produzione agricola, le condizioni sociali ed economiche dei coltivatori e delle comunità rurali, nonché dei sistemi di produzione, per aumentarne la sostenibilità dal punto di vista ambientale.

---

## L'ambiente

---

### 9

#### **Sostenibilità ambientale**

Nel nostro lavoro ci impegniamo ad adottare pratiche sostenibili dal punto di vista ambientale. Ci adoperiamo per utilizzare in modo efficiente risorse naturali in tutti gli stadi del ciclo di vita dei prodotti, favorendo l'uso di risorse rinnovabili gestite in modo sostenibile, con l'obiettivo "zero sprechi".

---

### 10

#### **Risorse idriche**

Ci impegniamo a utilizzare le risorse idriche in modo sostenibile e a migliorarne costantemente la gestione. Siamo consapevoli del fatto che nel mondo sia in aumento la richiesta di acqua e che sia assolutamente necessaria da parte di tutti una gestione responsabile delle risorse del pianeta.

---

# Descrizioni dettagliate e link ai regolamenti aziendali

---

## Consumatori

---

### 1

#### **Nutrition, Health and Wellness**

Il nostro principale obiettivo consiste nel migliorare la qualità di vita dei consumatori, ogni giorno e dovunque, offrendo una scelta di cibi e bevande tra i più sani e gustosi e promuovendo un sano stile di vita. Esprimiamo questo concetto attraverso la nostra missione «Nutrirsi bene, vivere meglio».

Guidati dal nostro impegno in Nutrition, Health and Wellness, operiamo per accrescere il valore nutrizionale dei nostri prodotti, migliorandone nel contempo il gusto e il gradimento. Inoltre, la comunicazione che sviluppiamo sul marchio e le informazioni che divulghiamo incoraggiano i consumatori a fare scelte informate circa la propria dieta.

Consultare *i principi Nestlé relativi a Nutrition, Health and Wellness* su [www.nestle.com/policies](http://www.nestle.com/policies).

---

### 2

#### **Assicurazione qualità e sicurezza prodotti**

In qualunque parte del mondo, il nome Nestlé rappresenta la promessa ai consumatori di un prodotto sicuro e di qualità elevata.

Ci impegniamo a non scendere mai a compromessi quando si tratta della sicurezza dei nostri prodotti. La nostra *Quality Policy* riassume i punti essenziali della nostra passione per l'eccellenza:

- conquistare la fiducia con prodotti e servizi che rispondano alle attese e alle preferenze dei consumatori;
- adempiere a tutti i requisiti interni ed esterni in materia di sicurezza, di regolamenti e di qualità dei prodotti.

La qualità è una priorità per ognuno di noi: migliorare costantemente e raggiungere i più alti livelli di qualità è per noi una sfida costante. Gli elevati standard di sicurezza adottati sono gli stessi in tutti i Paesi in cui operiamo. Grazie al nostro *Quality Management System* (QMS) garantiamo la consegna di prodotti qualitativamente eccellenti.

Consultare *Nestlé Quality Policy* su [www.nestle.com/policies](http://www.nestle.com/policies).



---

### 3

#### **Comunicazione al consumatore**

**Ci impegniamo a garantire una comunicazione al consumatore responsabile e affidabile, che consenta il diritto di fare scelte informate e promuova diete più sane. Rispettiamo la privacy dei nostri consumatori.**

Aiutare i consumatori a seguire una dieta equilibrata e più sana è l'elemento centrale della nostra strategia. *The Nestlé Consumer Communication Principles* contengono le regole della comunicazione al consumatore che riteniamo obbligatorio rispettare, e comprendono un'accurata rappresentazione e descrizione dei prodotti, tale da non incoraggiare un eccessivo consumo. Oltre a ciò, nella nostra comunicazione ai bambini seguiamo principi specifici che ci impongono di non rivolgere pubblicità o attività di marketing ai bambini al di sotto dei 6 anni di età. La pubblicità per i bambini dai 6 ai 12 anni si limita, invece, a prodotti che rispondono a determinati criteri nutrizionali, vale a dire con chiari limiti per quanto riguarda quegli ingredienti importanti per l'energia e per la salute come zuccheri, sale, grassi saturi e acidi grassi trans. I principi che regolano la nostra comunicazione ai bambini hanno lo scopo specifico di proteggerli, garantendo che la pubblicità non sia fuorviante, non sovrasti l'autorità parentale o generi aspettative di successo poco realistiche, non crei l'idea di necessità urgente, né alluda a prezzi convenienti.

*The Nestlé Policy on Nutrition and Health Claims* è il documento che guida il nostro operato in materia di claims nutrizionali scientificamente supportati. Consultare *The Nestlé Consumer Communication Principles*, *The Nestlé Policy on Nutrition and Health Claims* e il *Nutritional Profiling System* di Nestlé su [www.nestle.com/policies](http://www.nestle.com/policies).

#### **Il Marketing dei prodotti per l'infanzia**

Ci impegniamo a promuovere ciò di cui un neonato ha bisogno per iniziare la vita nel migliore dei modi. Di conseguenza raccomandiamo l'allattamento al seno prima di qualsiasi alternativa. A chi ha bisogno di alternative all'allattamento al seno, offriamo prodotti che rispondono a standard internazionali per la salute dei neonati, evitando inadeguati e dannosi surrogati del latte materno come il latte intero. È nostro obiettivo inoltre proporre cereali, alimenti per neonati e latti che contribuiscano alla crescita e a uno sviluppo ottimale, anziché prodotti complementari spesso utilizzati ma di scarso valore nutrizionale.

Il marketing dei nostri prodotti per l'infanzia è condotto secondo le direttive del Codice internazionale di commercializzazione dei sostituti del latte materno dell'Organizzazione Mondiale della Sanità (OMS), implementato da ogni stato membro dell'OMS. Inoltre, nei Paesi in via di sviluppo implementiamo il *Codice OMS* anche nei casi in cui il governo locale non lo prescriva. Monitoriamo le nostre pratiche per garantire il rispetto di tali standard, indipendentemente dal fatto che in loco sia presente un sistema di monitoraggio governativo. L'adesione di Nestlé al *Codice OMS* è verificata regolarmente da riconosciute società di audit indipendenti, i cui report possono essere consultati pubblicamente. Consultare [www.babymilk.nestle.com](http://www.babymilk.nestle.com).

### 4

#### **Rispetto dei diritti umani nelle nostre attività**

**Appoggiamo incondizionatamente le linee guida del documento delle Nazioni Unite**

**United Nations Global Compact's (UNGC) sui diritti umani e sulle condizioni di lavoro, e vogliamo offrire un esempio di buone condizioni di lavoro e rispetto dei diritti umani in tutte le nostre attività.**

Noi

- sosteniamo e rispettiamo la protezione dei diritti umani internazionali nell'ambito della nostra sfera d'influenza (principio 1);
- ci assicuriamo di non essere complici di abusi nei confronti dei diritti umani (principio 2);
- siamo contro qualsiasi forma di sfruttamento infantile;
- riconosciamo la privacy come un diritto dell'uomo;
- ognuna delle nostre società è tenuta a rispettare e a osservare le leggi e le direttive locali in materia di diritti umani. Laddove i nostri principi e i regolamenti risultino più severi delle leggi locali, applichiamo lo standard più elevato;
- riconosciamo la responsabilità delle aziende nel rispetto dei diritti umani, indipendentemente dal fatto che i governi siano i responsabili ultimi della creazione di un contesto legale per la protezione dei diritti umani nella giurisdizione di competenza.

Sosteniamo

- la libertà di associazione e l'effettivo riconoscimento del diritto alla contrattazione collettiva (principio 3);
- l'eliminazione di qualunque forma di lavoro forzato e obbligatorio (principio 4);
- l'effettiva abolizione del lavoro minorile (principio 5);
- l'eliminazione della discriminazione nell'impiego e nell'occupazione (principio 6).

Aderiamo alle otto principali Convenzioni dell'Organizzazione Internazionale del Lavoro (OIL), in particolare alla n. 87, Convenzione sulla libertà sindacale e la protezione del diritto sindacale (1948), alla n. 138, Convenzione sull'età minima, e alla n. 182, Convenzione sulle forme peggiori di lavoro minorile, basate sul documento delle Nazioni Unite United Nations Convention of the Rights of the Child (Art. 32). Inoltre, aderiamo alla Dichiarazione tripartita di principi sulle imprese multinazionali e la politica sociale (OIL), marzo 2006, e alle Linee guida dell'OCSE per le imprese multinazionali, giugno 2000.



---

## Le nostre persone

---

### 5

#### **Leadership e responsabilità individuale**

**Il nostro successo si basa sulle nostre persone: rispetto e dignità guidano le nostre relazioni e ci aspettiamo che ciascuno sia portavoce del senso di responsabilità individuale. Entrano a far parte di Nestlé persone competenti e motivate che rispettano i nostri valori, alle quali offriamo eque opportunità di sviluppo e di carriera, proteggendo la loro privacy, senza tollerare alcuna forma di molestia o di discriminazione.**

#### **Principi di Gestione e di Leadership**

I nostri *Principi di Gestione e di Leadership* descrivono la cultura e i valori fondamentali che le nostre persone sono tenute a conoscere e a condividere, nonché le caratteristiche necessarie per un management e una leadership di successo. Consultare i *Principi di Gestione e di Leadership Nestlé* su [www.nestle.com/policies](http://www.nestle.com/policies).

#### **Codice Nestlé di Condotta Aziendale**

Il nostro *Codice di Condotta Aziendale* definisce alcuni standard minimi non negoziabili relativamente al comportamento dei collaboratori in alcune aree chiave, come: il rispetto delle leggi, il conflitto di interessi, la correttezza commerciale e l'Antitrust, la corruzione (principio 10 del Patto Globale delle Nazioni Unite), la discriminazione e le molestie, l'integrità. Crediamo nell'importanza della libera concorrenza e ci impegniamo ad operare in modo integerrimo in qualsiasi situazione. Consultare il *Codice Nestlé di Condotta Aziendale* su [www.nestle.com/policies](http://www.nestle.com/policies).

La nostra *Politica delle Risorse Umane* promuove rispetto reciproco, fiducia e trasparenza nei rapporti interpersonali e incoraggia una comunicazione aperta e la collaborazione. Siamo convinti che il nostro successo a lungo termine dipenda dalla nostra capacità di attirare, sviluppare, proteggere e trattenere i migliori collaboratori.

Agiamo nel rispetto delle convenzioni internazionali sui diritti dei lavoratori, non tolleriamo alcuna forma di discriminazione legata a origine, nazionalità, religione, razza, sesso, età o orientamento sessuale, né alcun tipo di discriminazione verbale o fisica motivata dai fattori citati o da altro. Sosteniamo la libertà di associazione delle nostre persone e l'effettivo riconoscimento del diritto alla contrattazione collettiva attraverso il sindacato o altri tipi di associazione (principio 3 del Patto Globale delle Nazioni Unite). Rispettiamo il diritto alla privacy dei nostri collaboratori.

---

## 6

### **Sicurezza e salute sul posto di lavoro**

**Dedichiamo il nostro impegno a prevenire incidenti, danni e malattie sul posto di lavoro e a proteggere le nostre persone, i terzi e tutti le parti coinvolte nella catena di valore .**

Il nostro *Regolamento sulla sicurezza e la salute sul posto di lavoro* afferma che la sicurezza è una priorità imprescindibile della nostra cultura. Riconoscendo tale principio, a ciascuno di noi è richiesto di avere un ruolo attivo nel mantenere un ambiente di lavoro sicuro e sano; adottiamo standard elevati per favorire consapevolezza e conoscenza in materia di sicurezza e di salute dei collaboratori, di terzi e di tutte le persone coinvolte nelle nostre attività commerciali.

Il nostro operato in tale ambito viene monitorato attraverso il *Sistema Nestlé di Gestione della Sicurezza e della Salute sul Posto di Lavoro* per garantire un posto di lavoro sicuro e sano. Consultare il *Regolamento sulla sicurezza e la salute sul posto di lavoro di Nestlé* su [www.nestle.com/policies](http://www.nestle.com/policies).



---

## Fornitori e clienti

---

### 7

#### **Relazioni con fornitori e clienti**

Chiediamo che fornitori, agenti, appaltatori e i loro collaboratori dimostrino onestà, integrità e lealtà, e che aderiscano incondizionatamente ai nostri standard. Analogamente manteniamo gli stessi impegni nei confronti dei nostri clienti.

Il *Codice Nestlé per i fornitori* definisce i requisiti standard minimi che devono essere rispettati e osservati dai nostri fornitori, agenti, appaltatori e relativi collaboratori. Alcuni dei requisiti richiesti sono ad esempio, integrità nel condurre il business, sostenibilità in tutte le attività e nelle pratiche agricole, standard circa le condizioni di lavoro, sicurezza e salute dell'ambiente di lavoro.

Per assicurare che le nostre linee guida siano messe in pratica ci riserviamo il diritto di verificare regolarmente la loro applicazione da parte dei nostri fornitori.

Consultare il *Codice Nestlé per i fornitori* su [www.nestle.com/policies](http://www.nestle.com/policies).

### 8

#### **Sviluppo agricolo e rurale**

Contribuiamo a migliorare la produzione agricola, le condizioni sociali ed economiche dei coltivatori e delle comunità rurali, nonché dei sistemi di produzione, per aumentarne la sostenibilità dal punto di vista ambientale.

Per garantire che i nostri stabilimenti utilizzino materie prime a un costo competitivo e rispondano al contempo ai nostri standard di sicurezza e qualità

- ci adoperiamo per sviluppare pratiche di agricoltura sostenibile e sistemi che contribuiscano a un'efficienza produttiva a lungo termine, per generare adeguati ricavi per gli agricoltori e trasferire ai nostri fornitori competenze di pratiche agricole;
- favoriamo l'utilizzo di nuove tecnologie e il progresso delle scienze agricole, comprese le opportunità offerte dalle scienze biologiche qualora gli effetti positivi sulla sicurezza dei prodotti, sull'ambiente, sulle pratiche agricole e sull'efficienza produttiva siano scientificamente provati e accettati dai consumatori.

La Sustainable Agriculture Initiative di Nestlé (SAI) contiene le linee guida del nostro impegno in materia di sistemi a supporto dell'agricoltura, dello sviluppo rurale, dei processi di approvvigionamento e di pratiche sostenibili a lungo termine. Consultare *The Nestlé Policy on Environmental Sustainability* su [www.nestle.com/policies](http://www.nestle.com/policies).

---

## L'ambiente

---

### 9

#### **Sostenibilità ambientale**

Nel nostro lavoro ci impegniamo ad adottare pratiche sostenibili dal punto di vista ambientale. Ci adoperiamo per utilizzare in modo efficiente risorse naturali in tutti gli stadi del ciclo di vita dei prodotti, favorendo l'uso di risorse rinnovabili gestite in modo sostenibile, con l'obiettivo "zero sprechi".

Investiamo in modo costante per migliorare la nostra performance ambientale.

Il documento *The Nestlé Policy on Environmental Sustainability* integra i principi guida relativi all'ambiente (principi 7, 8 e 9) del testo delle Nazioni Unite United Nations Global Compact. L'approccio che adottiamo verso il ciclo di vita dei prodotti coinvolge i nostri partner, dall'agricoltore al consumatore, allo scopo di minimizzare l'impatto ambientale dei nostri prodotti e delle nostre attività. Ecco le nostre quattro priorità: acqua, materie prime agricole, produzione e distribuzione dei nostri prodotti e packaging. Mettiamo in pratica le nostre policies secondo quanto espresso dal Nestlé Environmental Management System.

Siamo convinti che la performance ambientale sia una responsabilità condivisa che richiede la cooperazione di tutte le parti della società. Siamo determinati a mantenere la leadership nell'ambito della nostra area di influenza. Consultare *The Nestlé Policy on Environmental Sustainability* su [www.nestle.com/policies](http://www.nestle.com/policies).

### 10

#### **Risorse idriche**

Ci impegniamo a utilizzare le risorse idriche in modo sostenibile e a migliorarne costantemente la gestione. Siamo consapevoli del fatto che nel mondo sia in aumento la richiesta di acqua e che sia assolutamente necessaria da parte di tutti una gestione responsabile delle risorse del pianeta.

L'acqua rappresenta un'area di interesse particolarmente importante per Nestlé.

*The Nestlé Commitments on Water* fissa le nostre priorità e i nostri obiettivi sull'utilizzo responsabile dell'acqua, ovvero diminuire ulteriormente la quantità d'acqua usata nei nostri stabilimenti, garantire che le attività avvengano nel rispetto delle risorse idriche locali, assicurare che le acque scaricate nell'ambiente siano pulite, impegnarci con i fornitori per favorire il risparmio dell'acqua specialmente tra gli agricoltori, e coinvolgere tutti sui temi dell'accessibilità e della salvaguardia dell'acqua. Inoltre Nestlé è uno dei fondatori firmatari del programma delle Nazioni Unite United Nations Global Compact CEO Water Mandate.

Monitoriamo e miglioriamo l'efficienza idrica grazie ai nostri specialisti nella gestione delle risorse idriche e, presso le nostre fabbriche, grazie ai nostri specialisti ambientali, secondo il Nestlé Environmental Management System.

Riconosciamo il diritto fondamentale di ogni individuo ad avere accesso all'acqua potabile per potere soddisfare i propri bisogni primari. Consultare *Every Drop Counts* (Ogni goccia conta) su [www.nestle.com/policies](http://www.nestle.com/policies).

---

# Auditing

---

I Principi Aziendali Nestlé sono enunciati obbligatori per tutti i dirigenti e i collaboratori di Nestlé e costituiscono parte integrante dei piani di business, degli audit e delle verifiche sui risultati.

Essi sono correlati a policies e a codici di riferimento specifici in cui sono evidenziate le procedure di “compliance”. Per consultare i link ai relativi documenti fare riferimento alla mappa dei principi e delle policies Nestlé (all’interno della pagina di copertina).

Il rispetto dei Principi Aziendali all’interno di Nestlé è regolarmente oggetto di verifica da parte di auditor interni, secondo chiare istruzioni accessibili a tutti i collaboratori sull’Intranet Nestlé S.A.. Per quanto riguarda le risorse umane, la sicurezza, la salute e l’ambiente sul posto di lavoro, l’integrità nel condurre il business, l’adesione ai Principi Aziendali Nestlé è valutata dal nostro programma CARE, che si avvale di una rete di auditing esterna indipendente.

I nostri report sulla Creazione di Valore Condiviso sono sottoposti ad auditing di società esterne indipendenti che ne valutano l’accuratezza e li convalidano. I nostri auditor esterni KPMG, a conoscenza del sistema di controllo interno Nestlé, analizzano l’effettiva integrazione dei Principi Aziendali nella totalità della governance del Gruppo.

Risultati e raccomandazioni sono presentati dal Board Audit Committee al Board of Directors Nestlé S.A.







