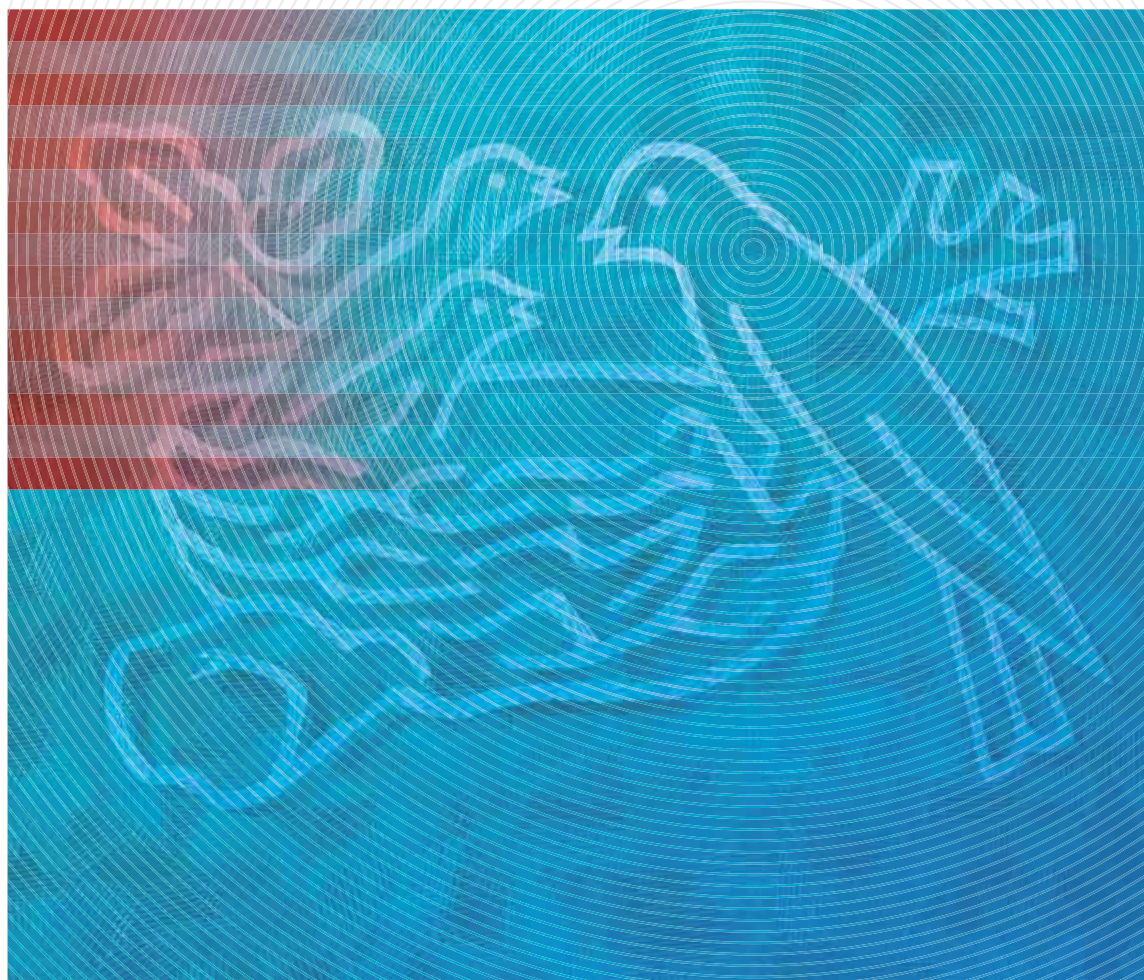


# Nestlé korporatīvie uzņēmējdarbības principi



#### **Autors/izdevējs**

Valdes priekšsēdētājs un uzņēmuma vadītājs

#### **Mērķauditorija**

Visi darbinieki

#### **Saistītie grupas principi/politika, standarti vai vadlīnijas**

Uzņēmējdarbības ētikas kodekss,  
Nestlé pārvaldības un vadības principi

#### **Repozitorijs**

Visi Nestlé principi un politika, standarti un vadlīnijas  
atrodami Centra tiešsaistes repozitorijā  
<http://intranet.nestle.com/nestledocs>.

#### **Publicēšanas datums**

2010. gada jūnijs

#### **Autortiesības un konfidencialitāte**

Šī dokumenta saturu nedrīkst reproducēt bez atbilstošas atļaujas.  
Visas tiesības pieder Nestec Ltd., 1800 Vevey, Šveice.  
© 2010, Nestec Ltd.

Ja rodas šaubas vai ir atšķirīga interpretācija,  
par noteicošo uzskatāma versija angļu valodā.

#### **Noformējums**

Nestec Ltd., Corporate Identity & Design,  
Vevey, Šveice.

#### **Izpildītājs**

Altavia Swiss

#### **Papīrs**

Šis pārskats drukāts uz BVS, papīra, kura izejvielas iegūtas no labi  
apsaimniekotiemi mežiem un citiem kontrolētiem avotiem, ko sertificējusi  
Mežu Uzraudzības padome – Forest Stewardship Council (FSC).



# Nestlé principu un politikas shēma

## Desmit uzņēmējdarbības principi

| Patērētāji                            |   |  | Cilvēktiesības un darba tiesības   | Mūsu personāls   |
|---------------------------------------|---|--|--|--|
| <b>1</b><br><b>Uzturs un veselība</b> | <b>2</b><br><b>Kvalitātes nodrošināšana un produktu nekaitīgums</b> | <b>3</b><br><b>Komunikācija ar patērētājiem</b>  | <b>4</b><br><b>Cilvēktiesības mūsu uzņēmējdarbībā</b>  | <b>5</b><br><b>Līderisms un personīgā atbildība</b>  |
| Nestlé uztura un veselības principi   | Nestlé kvalitātes politika<br><br>Nestlé uztura kvalitātes politika | Nestlé uztura un veselības apgalvojumu politika<br><br>Nestlé uztura pamatvirzienu sistēma<br><br>Nestlé pareiza uztura kompass<br><br>Pasaules Veselības organizācijas (PVO) krūts piena aizvietotāju tirdzniecības starptautiskais kodekss*<br><br>Nestlé privātuma politika | ANO Globālais līgums (UN Global Compact)*<br><br>Starptautiskās darba organizācijas (ILO) konvencijas Nr. 87, Nr. 138 un Nr. 182*<br><br>ANO Bērnu tiesību konvencijas 32. pants*<br><br>ESAO 2000. gada pamatnostādnes par multinacionālajiem uzņēmumiem*<br><br>Starptautiskās Darba organizācijas (ILO) 2006. gada deklarācija par multinacionālajiem uzņēmumiem* | Nestlé pārvaldības un vadības principi<br><br>Nestlé uzņēmējdarbības ētikas kodekss<br><br>Nestlé cilvēkresursu politika |



|  | Piegādātāji un pircēji   |   | Apkārtējā vide  |  |
|--|--|---|---|--|
| <div>6</div> <div>Drošība un veselība darbavietā</div> <div>Nestlé politika par drošību un veselību darbavietā</div> | <div>7</div> <div>Attiecības ar piegādātājiem un pircējiem</div> <div>Nestlé piegādātāju kodekss</div> | <div>8</div> <div>Lauksaimniecība un lauku reģionu attīstība</div> <div>Nestlé apkārtējās vides ilgtspējas politika</div> | <div>9</div> <div>Apkārtējās vides ilgtspēja</div> <div>Nestlé apkārtējās vides ilgtspējas politika</div> | <div>10</div> <div>Ūdens</div> <div>Nestlé apkārtējās vides ilgtspējas politika</div> <div>Nestlé apņemšanās saistībā ar ūdeni</div> |

\* Ārējas  
atsauces

---

# Satura rādītājs

---

|    |   |
|----|---|
| 3  | <b>Valdes priekšsēdētāja un uzņēmuma vadītāja apņemšanās</b>              |
| 5  | <b>Ilgtermiņa un kopēju vērtību radīšanas pamats</b>                      |
| 6  | <b>Desmit uzņēmējdarbības principi</b>                                    |
|    | Patērētāji  |
| 1  | Uzturs un veselība  |
| 2  | Kvalitātes nodrošināšana un produktu nekaitīgums                          |
| 3  | Komunikācija ar patērētājiem  |
|    | Cilvēktiesības un darba tiesības  |
| 4  | Cilvēktiesības mūsu uzņēmējdarbībā  |
|    | Mūsu personāls  |
| 5  | Līderisms un personīgā atbildība  |
| 6  | Drošība un veselība darbavietā  |
|    | Piegādātāji un pircēji  |
| 7  | Attiecības ar piegādātājiem un pircējiem                                  |
| 8  | Lauksaimniecība un lauku reģionu attīstība                                |
|    | Apkārtējā vide  |
| 9  | Apkārtējās vides ilgtspēja  |
| 10 | Ūdens   |
| 8  | <b>Sīks korporatīvās politikas izklāsts un atbilstošās saites tīmeklī</b> |
| 8  | Patērētāji  |
| 9  | Cilvēktiesības un darba tiesības  |
| 10 | Mūsu personāls  |
| 11 | Piegādātāji un pircēji  |
| 12 | Apkārtējā vide  |
| 13 | <b>Audits</b>   |







# Valdes priekšsēdētāja un uzņēmuma vadītāja apņemšanās

Mūsu uzņēmuma kultūra ir veidojusies jau 140 gadu, un tās pamatā ir Nestlé korporatīvie uzņēmējdarbības principi. Kopš brīža, kad Henrijs Nestlé sāka ražot savu veiksmīgi radīto maisījumu zīdaiņiem "Farine Lactée", savā uzņēmējdarbībā esam pieturējušies pie fundamentālā principa, ka mums, lai akcionāru panākumi būtu ilgstoši, ir ne tikai jāievēro visu piemērojamo normatīvo aktu prasības un jāraugās, lai viss, ko mēs darām, būtu ilgmūžīgs, bet arī jārada būtiska vērtība sabiedrībai. Mēs Nestlé to saucam par kopējas vērtības radīšanu.

Lai gan Nestlé korporatīvie uzņēmējdarbības principi vienotā dokumentā pirmoreiz tika publicēti tikai 1998. gadā, vairums no tiem bija nostiprinājušies jau daudzus gadus iepriekš. Kaut arī uzņēmējdarbības principi ir stingri noteikti, tie tāpat turpina pilnveidoties un pielāgoties mainīgajai pasaulei. Piemēram, Nestlé pārņēma visus desmit Apvienoto Nāciju Globālā līguma principus tūlīt pēc to nākšanas klajā un joprojām turpina tos ievērot.

Šis pēdējais izdevums no iepriekšējiem diviem atšķiras ar to, ka desmit uzņēmējdarbības principi ir īpaši piesaistīti detalizētāku principu, politikas nostādņu, standartu un vadlīniju tiešsaistes kopijām. Tas ļauj ikvienu principu formulēt kodolīgāk, sniedzot sīkākas norādes par tā ieviešanas pasākumiem globālajā tīmeklī. Turklāt dokumenta sākumā pirmo reizi ir dota principu shēma un pārskats par atbilstošiem uzņēmuma pasākumiem.

Mēs ticam spēcīgai atbilstības kultūrai, kas pilnībā sakrājas mūsu uzņēmējdarbībā. Korporatīvie uzņēmējdarbības principi un pamatojuma dokumenti atspoguļo šo apņemšanos, tā saglabājot patērētāju un citu ieinteresēto personu uzticību Nestlé zīmolam. Mūsu iekšējie noteikumi ne tikai paredz striktu normatīvo aktu prasību ievērošanu, bet arī nosaka mūsu rīcību situācijās, kad likuma normas ir pielaidīgākas vai tādu vispār nav. Nestlé atbilstības ievērošana ir kaut kas vairāk nekā pārbaudes punktu veidlapu aizpildīšana vien. Mums ir nelokāmi principi, kas jāievēro visā uzņēmumā, lai mūsu darbiniekiem būtu nepārprotamas vadlīnijas.

Mēs, Nestlé Valdes priekšsēdētājs un uzņēmuma vadītājs, esam apņēmušies gādāt par to, lai uzņēmums kopumā tiktu pārvaldīts atbilstoši šiem principiem un lai tos ievērotu visi mūsu darbinieki visā pasaulē. Turklāt mēs esam apņēmušies ieviest nepārtrauktus uzlabojumus un esam gatavi pieņemt līdzdalību no malas attiecībā uz jebkuru mūsu korporatīvo uzņēmējdarbības principu jomu.

Pēters Brabeks-Letmate  
(Peter Brabeck-Letmathe)  
Valdes priekšsēdētājs

Pauls Bulke  
(Paul Bulcke)  
Uzņēmuma vadītājs







# Ilgtspējas un kopēju vērtību radišanas pamats

Tā kā Nestlé ir uzņēmums, kas veidots pēc noteiktiem principiem, Nestlé korporatīvie uzņēmējdarbības principi ir pamats visam, ko mēs darām. Darbiniekiem bez iebildumiem ir jāievēro gan Nestlé korporatīvie uzņēmējdarbības principi kopumā, gan arī ikvienam principam atbilstošā politika – tas tiek kontrolēts un regulāri auditēts.

Zemāk attēlotajā shēmā redzams, ka Nestlé korporatīvo uzņēmējdarbības principu ievērošana ir pamatā uzņēmuma mērķtiecīgajai politikai, kas vērsta uz ilgtspējīgumu attiecībā pret apkārtējo vidi un kopējas vērtības radišanu.

Kopējas vērtības radišana ir pamatveids, kā mēs darbojamies, un nosaka to, ka mums ir jārada vērtība sabiedrībai, lai radītu arī ilgtermiņa vērtību akcionāriem. Bet, ja mēs neievērosim savus uzņēmējdarbības principus, tad nevarēsim būt ilgtspējīgi attiecībā pret apkārtējo vidi, kā arī radīt ilgtermiņa vērtību akcionāriem un sabiedrībai.

Kopējas vērtības radišana gan ir kaut kas vairāk nekā tikai atbilstība un ilgtspēja vien. Jebkuras uzņēmējdarbības rezultātā, domājot ilgtermiņā un ievērojot saprātīgus uzņēmējdarbības principus, tiek radīta vērtība akcionāriem un sabiedrībai, piemēram, izveidotas darbavietas, maksāti nodokļi, ko izmanto sabiedrisko pakalpojumu nodrošināšanai, kā arī vienkārši gūts labums no ekonomiskās darbības.

Tomēr kopējas vērtības radišana ir arī viens solis uz priekšu. Uzņēmums apzināti nosaka jomas, uz kurām vēršama uzmanība, kurās, pirmkārt, pārklājas akcionāru un sabiedrības intereses un, otrkārt, abām pusēm ir iespējams optimizēt vērtības radišanu. Tas uzņēmumam ļauj ieguldīt resursus – gan talantu, gan kapitālu – jomās, kur ir vislielākais kopējas vērtības radišanas potenciāls, un meklēt sadarbības iespējas ar sabiedrības ieinteresētajām personām.

Analizējot Nestlé vērtību kopu, mēs esam konstatējuši, ka lielākais potenciāls kopējas vērtības optimizēšanai ar sabiedrību ir tādās jomās kā uzturs, ūdens un lauku reģionu attīstība. Šie virzieni ir mūsu uzņēmējdarbības stratēģijas pamatā un vitāli svarīgi cilvēku labklājībai tajās valstīs, kurās darbojamies.

Mēs aktīvi cenšamies piesaistīt ieinteresētas personas no malas, lai gūtu, cik vien iespējams, lielu pozitīvu ietekmi minētajās interešu jomās. Tomēr kopējas vērtības radišana nav filantropisks pasākums. To vairāk var uzskatīt par maksimālu pamatdarbības un sadarbības optimizēšanu, lai ieguvēji būtu to valstu iedzīvotāji, kurās mēs darbojamies.

To darot, Nestlé patur prātā uzņēmējdarbības ilgtermiņa attīstības perspektīvu un sagaida pretimnākšanu un gatavību dialogam no ieinteresētajām pusēm, kuru mērķtiecīgās politikas sastāvdaļa ir uz noteiktiem principiem balstīta uzvedība un konstruktīva iesaistīšanās, – no valdības, valsts pārvaldes iestādēm, starpvaldību organizācijām, nevalstiskajām organizācijām, akadēmiskajām un profesionālajām organizācijām, kā arī no vietējās sabiedrības kopumā.



# Desmit uzņēmējdarbības principi

Patērētāji

Cilvēktiesības un  
darba tiesības

Mūsu personāls

**1**

**Uzturs un  
veselība**

Mūsu pamatmērķis ir uzlabot patērētāju dzīves kvalitāti, ik dienas it visur piedāvājot arvien gardāku un veselīgāku ēdienu un dzērienu klāstu un veicinot veselīgu dzīvesveidu. Mēs to paužam uzņēmuma lozungā "Kvalitatīvs uzturs. Kvalitatīva dzīve." (Good Food, Good Life).

**2**

**Kvalitātes nodrošināšana un  
produktu nekaitīgums**

Visā pasaulē vārds Nestlé ir arī garantijas zīme, kas patērētājam ļauj būt drošam par to, ka viņš iegādājas nekaitīgu un augstas kvalitātes produktu.

**3**

**Komunikācija ar patērētājiem**

Mēs mērķtiecīgi, ar lielu atbildības izjūtu veidojam uzticamu komunikāciju ar patērētājiem, lai viņi varētu izvēlēties, būdami labi informēti, un arvien vairāk ievērotu veselīga uztura paradumus. Mēs ar cieņu izturamies pret patērētāju privātumu.

**4**

**Cilvēktiesības mūsu  
uzņēmējdarbībā**

Savā uzņēmējdarbībā mēs pilnībā atbalstām galvenos ANO Globālā līguma principus par cilvēktiesībām un darba tiesībām. Mūsu mērķis ir kļūt par cilvēktiesību un darba tiesību ievērošanas paraugu visā mūsu uzņēmējdarbībā.

**5**

**Līderisms un  
personīgā atbildība**

Mūsu veiksmes ķīla ir personāls. Izturoties cits pret citu ar cieņu, mēs sagaidām, ka ikviens izkops personīgās atbildības apziņu. Mēs pieņemam darbā kompetentus un motivētus darbiniekus, kas ciena mūsu vērtības, dodam vienlīdzīgas iespējas viņu attīstībai un izaugsmei, sargājam viņu privātumu un esam neiecietīgi pret jebkuru uzmākšanās vai diskriminācijas izpausmi.

**6**

**Drošība un veselība  
darbavietā**

Mēs mērķtiecīgi strādājam pie tā, lai novērstu negadījumus un traumas darbavietā, arodslimības, lai pasargātu darbiniekus, līgumpartnerus un citus pievienotās vērtības radīšanā iesaistītos cilvēkus.



---

## Piegādātāji un pircēji

---

### 7

#### Attiecības ar piegādātājiem un pircējiem

No mūsu piegādātājiem, pārstāvjiem, apakšuzņēmējiem un to darbiniekiem mēs prasām godīgumu un mūsu neapspriežamo standartu ievērošanu. Tieši tāpat mēs izturamies pret saviem pircējiem.

---

### 8

#### Lauksaimniecība un lauku reģionu attīstība

Mēs veicinām lauksaimnieciskās ražošanas, zemnieku sociālā un ekonomiskā statusa, lauku reģionu, kā arī ražošanas sistēmu ilgtspējīguma un nekaitīguma apkārtējai videi uzlabošanu.

## Apkārtējā vide

---

### 9

#### Apkārtējās vides ilgtspēja

Mēs esam apņēmušies ievērot apkārtējās vides ilgtspējai piemērotas uzņēmējdarbības metodes. Ikvienā produkta aprites posmā mēs cenšamies efektīvi izmantot dabas resursus, dot priekšroku ilgtspējīgu, atjaunojamu resursu izmantošanai, un mūsu mērķis ir bezatlikumu ražošana.

---

### 10

#### Ūdens

Mēs esam apņēmušies ilgtspējīgi izmantot ūdeni un pastāvīgi uzlabot ūdens pārvaldību. Mēs apzināmies, ka pasaulē ūdens kļūst arvien mazāk, tāpēc ir absolūti nepieciešams, lai ikviens ūdens lietotājs pasaulē atbildīgi tērētu tā resursus.

# Sīks korporatīvās politikas izklāsts un atbilstošās saites tīmeklī

## Patērētāji

### 1

#### Uzturs un veselība

Mūsu pamatmērķis ir uzlabot patērētāju dzīves kvalitāti, ik dienas it visur piedāvājot arvien gardāku un veselīgāku ēdienu un dzērienu klāstu un veicinot veselīgu dzīvesveidu. Mēs to paužam uzņēmuma lozungā “Kvalitatīvs uzturs. Kvalitatīva dzīve.” (“Good Food, Good Life”).

Paturot prātā apņemšanos ievērot uztura un veselības principus, mēs strādājam pie tā, lai uzlabotu mūsu ražoto produktu uzturvērtību, vienlaikus uzlabojot to garšas īpašības un baudījuma sajūtu. Mēs arī pilnveidojam komunikāciju un informāciju, lai patērētāji varētu izvēlēties, būdami labi informēti par mūsu zīmolu.

Lūdzam skatīt Nestlé uztura un veselības principus [www.nestle.com/policies](http://www.nestle.com/policies).

### 2

#### Kvalitātes nodrošināšana un produktu nekaitīgums

Visā pasaulē vārds Nestlé ir arī garantijas zīme, kas patērētājam ļauj būt drošam par to, ka viņš iegādājas nekaitīgu un augstas kvalitātes produktu.

Esam apņēmušies nepieļaut nekādas kompromisus attiecībā uz jebkura produkta nekaitīguma prasībām. Mūsu kvalitātes politika ir kā kvintesence, kas apliecina mūsu tiekšanos pēc izcilības:

- panākt uzticību, piedāvājot produktus un pakalpojumus, kuri atbilst tam, ko patērētāji sagaida un kam dod priekšroku;
- ievērot visus iekšējos un ārējos normatīvajos aktos noteiktās pārtikas nekaitīguma un kvalitātes prasības.

Kvalitāte ir kopējs ieguldījums. Mēs nemitīgi pieņemam jaunus izaicinājumus, lai pastāvīgi uzlabotu kvalitāti un sasniegtu tās augstāko pakāpi. Visās valstīs, kurās darbojamies, uzturam vienādi augstus pārtikas nekaitīguma standartus.

Mēs nodrošinām augstu produktu kvalitāti ar kvalitātes vadības sistēmas palīdzību.

Lūdzam skatīt Nestlé kvalitātes vadības politiku [www.nestle.com/policies](http://www.nestle.com/policies).

### 3

#### Komunikācija ar patērētājiem

Mēs mērķtiecīgi, ar lielu atbildības izjūtu veidojam uzticamu komunikāciju ar patērētājiem, lai viņi varētu izvēlēties, būdami labi informēti, un arvien vairāk ievērotu veselīga uztura paradumus. Mēs ar cieņu izturamies pret patērētāju privātumu.

Mūsu uzņēmējdarbības pamatstratēģija ir palīdzēt patērētājiem saņemt sabalansētu un veselīgu uzturu. Nestlé principi komunikācijai ar patērētājiem ietver obligātus noteikumus par mārketinga komunikāciju ar visiem patērētājiem, tostarp precīzu ēdienu raksturojumu, lai neveicinātu pārmērīgu patēriņu. Mums ir konkrēti principi arī komunikācijai ar bērniem, piemēram, mēs nereklamējam neko bērniem līdz 6 gadu vecumam. Savukārt 6–12 gadus veciem bērniem tiek reklamēti tikai tie produkti, kas atbilst iepriekš noteiktiem uzturvērtības profila kritērijiem, kuros noteikts pieļaujamais to sastāvdaļu daudzums, kas būtiski ietekmē enerģijas krājumus un veselību, piemēram, cukura, sāls, piesātināto tauku un hidrogenizēto taukskābju limits. Mūsu principi komunikācijai ar bērniem ir rūpīgi pārdomāti, lai ar reklāmu viņus nemaldinātu, negrautu vecāku autoritāti, nerisinātu nereālas gaidas, neradītu neatliekamības izjūtu vai nedotu mājienu par to, ka produktam ir maza cena.

Nestlé uztura un veselības apgalvojumu politika nosaka mūsu darbību saistībā ar zinātniskiem pamatojumiem par ietekmi uz veselību. Lūdzam skatīt Nestlé principus komunikācijai ar patērētājiem, Nestlé uztura un veselības apgalvojumu politiku un Nestlé uztura profila sistēmu [www.nestle.com/policies](http://www.nestle.com/policies).



### Zīdaiņu pārtikas produktu mārketinga

Mēs esam nolēmuši atbalstīt to, kas mazuļiem dzīves sākumā ir vislabākais, proti, mēs iesakām barot zīdaiņus ar mātes pienu, nevis izmantot tā iespējamās aizstājējus. Ja nu tomēr ir nepieciešamas krūts barošanas alternatīvas, esam izvirzījuši par mērķi piedāvāt sausus piena maisījumus, kas atbilst starptautiskajiem zīdaiņu veselības standartiem, lai novērstu bīstamību, ko var radīt nepiemērotu mātes piena aizstājēju, piemēram, pilnpiena, lietošana. Tā kā bērniem bieži tiek dots ēdiens ar zemu uzturvērtību, mēs vēlamies piedāvāt tādas putras, bērnu pārtiku un piena maisījumus, kas veicina optimālu augšanu un attīstību.

Zīdaiņu pārtikas produktu mārketingā mēs ievērojam Pasaules Veselības organizācijas (PVO) krūts piena aizvietošanu tirdzniecības starptautisko kodeksu, ko ievieš visas PVO dalībvalstis. Šo kodeksu brīvprātīgi ievērojam arī jaunattīstības valstīs, pat ja valdība to vēl nav ieviesusi. Mēs kontrolējam savu darbību, lai nodrošinātu šo standartu ievērošanu, neatkarīgi no tā, vai valdībai ir vai nav sava kontroles sistēma. Sabiedrībā atzītās auditorfirmas regulāri veic neatkarīgu auditu par Nestlé atbilstību PVO kodeksa prasībām. Lūdzam skatīt [www.babymilk.nestle.com](http://www.babymilk.nestle.com).

## 4

### Cilvēktiesības mūsu uzņēmējdarbībā

Savā uzņēmējdarbībā mēs pilnībā atbalstām galvenos ANO Globālā līguma principus par cilvēktiesībām un darba tiesībām.

Mūsu mērķis ir kļūt par cilvēktiesību un darba tiesību ievērošanas paraugu visā mūsu uzņēmējdarbībā.

#### Mēs

- ciktāl sniedzam mūsu ietekme, atbalstām un ievērojam starptautiski proklamētās cilvēktiesības (ANO Globālā līguma 1. princips);
- raugāmies, lai nebūtu iesaistīti cilvēktiesību pārkāpumos (ANO Globālā līguma 2. princips);
- esam pret jebkuru bērnu ekspluatācijas veidu;
- atzīstam privātumu kā vienu no cilvēktiesībām;
- sagaidām, ka visi mūsu uzņēmumi ievēro vietējo normatīvo aktu prasības attiecībā uz cilvēktiesībām. Ja mūsu principi un noteikumi ir stingrāki par vietējo normatīvo aktu normām, ievērojam augstāko standartu;
- atzīstam uzņēmumu atbildību par cilvēktiesību ievērošanu paralēli katras valsts valdības atbildībai par cilvēktiesības aizsargājošas normatīvās bāzes izveidi tās jurisdikcijā.

#### Mēs atbalstām

- biedrošanās brīvību, kā arī darbinieku tiesības slēgt koplīgumu (ANO Globālā līguma 3. princips);
- jebkura veida piespiedu darba izskaušanu (ANO Globālā līguma 4. princips);
- bērnu darba neizmantošanu (ANO Globālā līguma 5. princips);
- diskriminācijas nepieļaušanu nodarbinātības jomā (ANO Globālā līguma 6. princips).

Mēs ievērojam astoņas galvenās Starptautiskās Darba organizācijas (ILO) konvencijas, īpaši konvenciju Nr. 87 par biedrošanās brīvību un tiesību apvienoties organizācijās aizsardzību (1948), kā arī konvenciju Nr. 138 par minimālo darbā pieņemšanas vecumu un konvenciju Nr. 182 par vissliktākajiem bērnu darba veidiem, kura balstās uz ANO Bērnu tiesību konvencijas 32. pantu. Turklāt mēs ievērojam arī ILO 2006. gada marta trīspusējo deklarāciju par principiem attiecībā uz multinacionālajiem uzņēmumiem un sociālo politiku un ESAO 2000. gada jūnija pamatnostādnes par multinacionālajiem uzņēmumiem.

---

## Mūsu personāls

---

### 5

#### Līderisms un personīgā atbildība

Mūsu veiksmes ķīla ir personāls. Izturoties cits pret citu ar cieņu, mēs sagaidām, ka ikviens izkops personīgās atbildības apziņu. Mēs pieņemam darbā kompetentus un motivētus darbiniekus, kas ciena mūsu vērtības, dodam vienlīdzīgas iespējas viņu attīstībai un izaugsmei, sargājam viņu privātumu un esam neiecietīgi pret jebkuru uzmākšanās vai diskriminācijas izpausmi.

##### Nestlé pārvaldības un vadības principi

Mūsu pārvaldības un vadības principos aprakstīta uzņēmuma kultūra un pamatvērtības, kā arī īpašības, kas nepieciešamas veiksmīgam vadītājam. Mēs ceram, ka mūsu darbinieki ievēros šīs pamatvērtības. Lūdzam skatīt Nestlé pārvaldības un vadības principus [www.nestle.com/policies](http://www.nestle.com/policies).

##### Nestlé uzņēmējdarbības ētikas kodekss

Mūsu uzņēmējdarbības ētikas kodeksā ir noteikti konkrēti neapspriežami minimālie darbinieku uzvedības standarti, piemēram, likumu prasību ievērošana, rīcība interešu konflikta, konkurences noteikumu pārkāpumu, kukuļdošanas un korupcijas gadījumos (ANO Globālā līguma 10. princips). Mēs ticam brīvas konkurences nozīmīgumam un esam nolēmuši rīkoties godīgi jebkurā situācijā. Lūdzam skatīt Nestlé uzņēmējdarbības ētikas kodeksu [www.nestle.com/policies](http://www.nestle.com/policies).

Mūsu cilvēkresursu politika nosaka attieksmi, piemēram, savstarpēju cieņu, uzticību un caurspīdīgumu savstarpējās attiecībās, un veicina atklātu komunikāciju un sadarbību. Mēs esam pārliecināti, ka mūsu ilgtermiņa veiksmē ir atkarīga no mūsu spējas piesaistīt, attīstīt, aizsargāt un paturēt labākos darbiniekus.

Mēs ievērojam starptautiskās konvencijas par darbinieku cilvēktiesībām, nepieļaujam diskrimināciju izcelsmes, tautības, reliģiskās pārliecības, rases, dzimuma, vecuma vai seksuālās orientācijas dēļ un nekāda veida verbālu vai fizisku aizskaršanu minēto vai jebkuru citu iemeslu dēļ. Mēs atbalstām biedrošanās brīvību, kā arī darbinieku tiesības slēgt koplīgumu ar arodbiedrību vai cita veida apvienību starpniecību (ANO Globālā līguma 3. princips). Mēs cienām savu darbinieku privātuma tiesības.

### 6

#### Drošība un veselība darbavietā

Mēs mērķtiecīgi strādājam pie tā, lai novērstu negadījumus un traumas darbavietā, arodslimības, lai pasargātu darbiniekus, līgumpartnerus un citus pievienotās vērtības radīšanā iesaistītos cilvēkus.

Mūsu politika par drošību un veselību darbavietā nosaka, ka drošība ir neapstrīdama mūsu darba kultūras prioritāte. Mēs atzīstam un pieprasām ikviena aktīvu darbošanos, veidojot drošu un veselīgu vidi, un, nosakot augstus standartus, veicinām apzināšanos un zināšanas par drošību un veselību starp darbiniekiem, līgumpartneriem un citiem ar mūsu uzņēmējdarbību saistītiem cilvēkiem vai tiem, kurus tā ietekmē.

Nestlé nodarbinātības drošības un veselības pārvaldības sistēma mums ļauj kontrolēt savu darbību, lai darbavietā būtu droša un veselīga. Lūdzam skatīt Nestlé politiku par drošību un veselību darbavietā [www.nestle.com/policies](http://www.nestle.com/policies).



---

## Piegādātāji un pircēji

---

### 7

#### Attiecības ar piegādātājiem un pircējiem

No mūsu piegādātājiem, pārstāvjiem, apakšuzņēmējiem un to darbiniekiem mēs prasām godīgumu un mūsu neapspriežamo standartu ievērošanu. Tieši tāpat mēs izturamies pret saviem pircējiem.

Nestlé piegādātāju kodekss nosaka minimālos standartus, un mēs lūdzam, lai mūsu piegādātāji, pārstāvji, apakšuzņēmēji un viņu darbiniekiem tos ievērotu. Piegādātāju kodeksā ir tādas prasības kā, piemēram, uzņēmējdarbības godprātība, ilgtspējīga darbošanās un lauku apsaimniekošanas metodes, darba standarti, drošības, veselības un apkārtējās vides prasības.

Lai piegādātāju kodekss tiktu īstenots praksē, mēs paturam tiesības regulāri pārbaudīt piegādātāju atbilstību šim kodeksam.

Lūdzam skatīt Nestlé piegādātāju kodeksu [www.nestle.com/policies](http://www.nestle.com/policies).

---

### 8

#### Lauksaimniecība un lauku reģionu attīstība

Mēs veicinām lauksaimnieciskās ražošanas, zemnieku sociālā un ekonomiskā statusa, lauku reģionu, kā arī ražošanas sistēmu ilgtspējīguma un nekaitīguma apkārtējai videi uzlabošanu.

Gādājot par to, lai mūsu rūpnīcas saņemtu izejvielas par konkurentspējīgām cenām un izejvielas atbilstu kvalitātes un drošības prasībām:

- mēs iesaistāmies tādu ilgtspējīgu lauku apsaimniekošanas metožu un sistēmu attīstībā, kas veicina ilgtermiņa ražošanas efektivitāti, rentablus ienākumus zemniekiem un lauksaimniecības zināšanu nodošanu piegādātājiem;
- mēs atbalstām jaunu tehnoloģiju un lauksaimniecības zinātnes progresīvo metožu, tostarp biozinātnes piedāvāto iespēju, izmantošanu, ja ir zinātniski apstiprināta to pozitīvā ietekme uz pārtikas produktu nekaitīgumu, apkārtējo vidi, lauku apsaimniekošanas metodēm un ražīgumu, un tās ir pieņemamas arī patērētājiem.

Ievērojot Nestlé ilgtspējīgās lauku apsaimniekošanas iniciatīvu (The Sustainable Agriculture Initiative Nestlé – SAIN), mēs iesaistāmies lauksaimniecības sistēmās, lai atbalstītu ilgtspējīgas lauku apsaimniekošanas metodes, lauku reģionu attīstību, sagādes procesus un metodes.

Lūdzam skatīt Nestlé apkārtējās vides ilgtspējas politiku [www.nestle.com/policies](http://www.nestle.com/policies).

---

## Apkārtējā vide

---

### 9

#### Apkārtējās vides ilgtspēja

Mēs esam apņēmušies ievērot apkārtējās vides ilgtspējai piemērotas uzņēmējdarbības metodes. Ikvienā produkta aprites posmā mēs cenšamies efektīvi izmantot dabas resursus, dot priekšroku ilgtspējīgu, atjaunojamu resursu izmantošanai, un mūsu mērķis ir bezatlikumu ražošana.

Mēs nepārtraukti ieguldām līdzekļus, lai uzlabotu mūsu darbību saistībā ar apkārtējo vidi. Nestlé apkārtējās vides ilgtspējas politika ietver trīs galvenos ANO Globālā līguma principus, kas attiecas uz apkārtējo vidi (7., 8. un 9. principu).

Mēs izmantojam produktu aprites pieeju, iesaistot partnerus no lauku sētas līdz patērētājiem, lai līdz minimumam samazinātu mūsu produkcijas un darbības ietekmi uz apkārtējo vidi. Četras mūsu prioritātes ir ūdens, lauksaimniecības izejvielas, mūsu produktu ražošana un izplatīšana, kā arī iepakojums. Savu politiku īstenojam, izmantojot Nestlé vides pārvaldības sistēmu.

Mēs uzskatām, ka atbildība par ietekmi uz apkārtējo vidi ir jāuzņemas katram un tās saglabāšanā jāiesaistās visai sabiedrībai. Bet savās ietekmes jomās mēs vēlamies būt priekšgalā. Lūdzam skatīt Nestlé apkārtējās vides ilgtspējas politiku [www.nestle.com/policies](http://www.nestle.com/policies).

---

### 10

#### Ūdens

Mēs esam apņēmušies ilgtspējīgi izmantot ūdeni un pastāvīgi uzlabot ūdens pārvaldību. Mēs apzināmies, ka pasaulē ūdens kļūst arvien mazāk, tāpēc ir absolūti nepieciešams, lai ikviens ūdens lietotājs pasaulē atbildīgi tērētu tā resursus..

Nestlé savā darbībā ūdenim pievērš īpašu uzmanību. Nestlé apņemšanās saistībā ar ūdeni nosaka mūsu prioritātes un mērķus atbildīgā ūdens izmantošanā. Mēs pieliekam arvien jaunas pūles, lai samazinātu ražošanā izmantojamā ūdens daudzumu, lai panāktu godbijīgu attieksmi pret vietējiem ūdens resursiem, nodrošinātu to, ka ūdens, ko atstājam aiz sevis un ieklūdinām apkārtējā vidē, būtu tīrs, un kopā ar piegādātājiem cenšamies veicināt racionālu ūdens izmantošanu, īpaši izplatot šo ideju starp lauksaimniekiem un informējot arī citus par racionālu ūdens izmantošanu un ūdens pieejamību. Nestlé ir uzņēmums, kas ierosināja un parakstīja ANO Globālā līguma uzņēmumu vadītāju ūdens mandātu.

Mūsu ūdens resursu pārvaldības speciālisti kontrolē un uzlabo ūdens izmantošanas efektivitāti, bet mūsu rūpnīcās atbilstoši Nestlé vides pārvaldības sistēmai par to gādā vides speciālisti.

Mēs atzīstam ikviena cilvēku tiesības uz tīra ūdens pieejamību pamatvajadzību apmierināšanai.

Lūdzam skatīt aprakstu "Svarīgs ir katrs piliens" (Every Drop Counts) [www.nestle.com/policies](http://www.nestle.com/policies).

Ar Nestlé korporatīvajiem uzņēmējdarbības principiem, kas ietverti uzņēmējdarbības plānošanā, auditā un darbības pārskatos, ir obligāti jāiepazīstas visiem Nestlé vadītājiem un darbiniekiem,

Korporatīvie uzņēmējdarbības principi ir saistīti ar konkrētu politiku un atsaucē kodiem, kur ir aprakstītas atbilstības procedūras. Skatiet Nestlé principu un politikas shēmu, lai atrastu atbilstošo saiti un atsaucē politiku (pirmā vāka iekšpusē).

Iekšējie auditori, pamatojoties uz skaidri definētiem audita norādījumiem, kas ir pieejami visiem darbiniekiem Nestlé S.A. iekšējā, regulāri pārskata Nestlé atbilstību korporatīvajiem uzņēmējdarbības principiem. Ar CARE programmas palīdzību, kas balstās uz neatkarīgu ārēju auditoru darbu, tiek novērtēta atbilstība cilvēkresursu, drošības, veselības, apkārtējās vides un uzņēmējdarbības godprātības jomā. Mūsu ziņojumus par kopējas vērtības radīšanu auditē neatkarīgi ārējie auditori, lai tie būtu precīzi un atbilstu patiesībai. Mūsu ārējie auditori, KPMG, iegūstot sapratni par Nestlé iekšējās kontroles sistēmu, vērtē to, kā

korporatīvie uzņēmējdarbības principi iekļaujas vispārējā grupas vadīšanas struktūrā.

Par konstatētajiem faktiem un ieteikumiem revīzijas komisijas valde ziņo Nestlé S.A. direktoru valdei.



