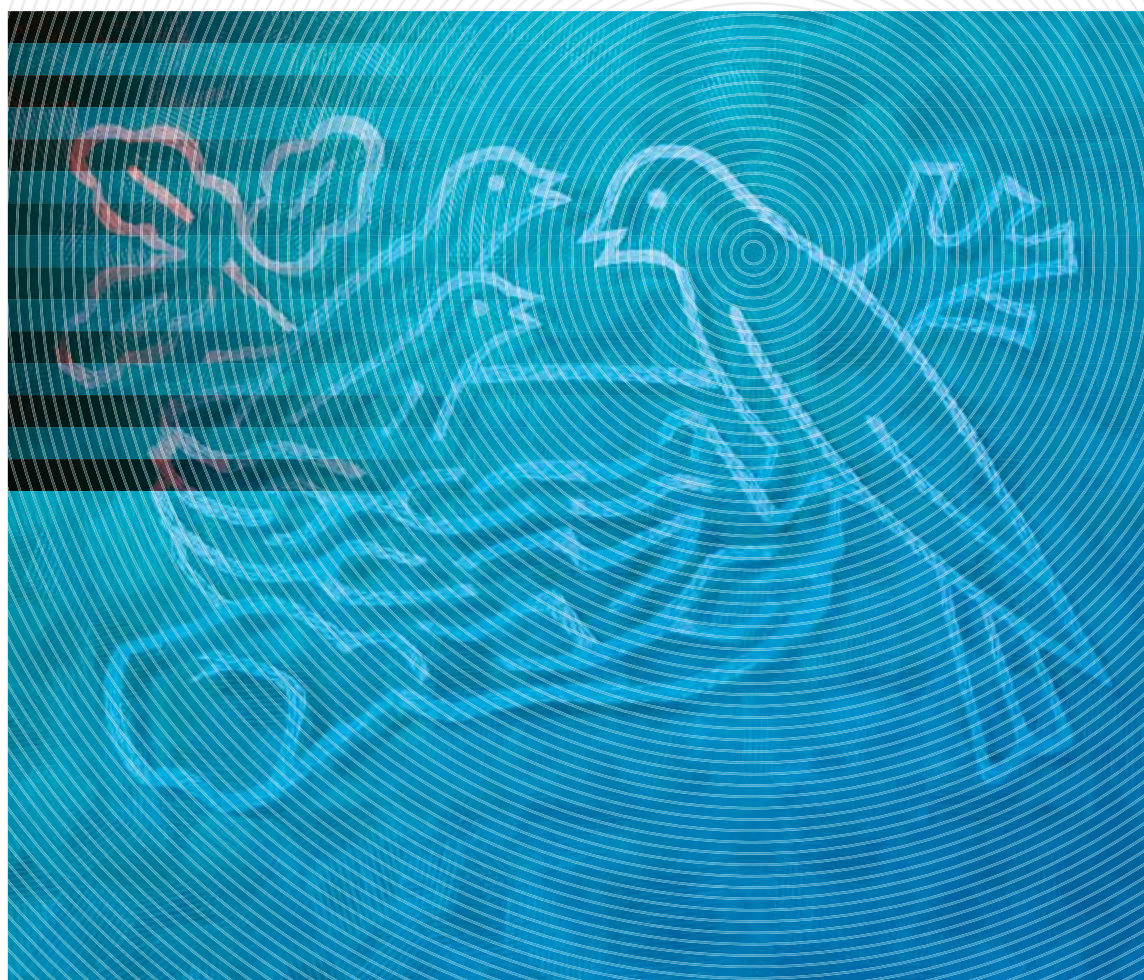


Princípios Corporativos Empresariais da Nestlé



Autoria/Departamento Emissor
Chairman e Chief Executive Officer

Público-alvo
Todos os Colaboradores

Princípios / Políticas, Normas ou Orientações do Grupo relacionadas
Código de Conduta Empresarial,
Princípios de Gestão e Liderança da Nestlé

Repositório
Todos os Princípios e Políticas, Normas e Orientações da Nestlé
podem ser encontrados no repositório online em
<http://intranet.nestle.com/nedocs>

Data de publicação
Junho de 2010

Direitos de autor e confidencialidade
O conteúdo deste documento não pode ser reproduzido
sem a devida autorização.
Todos os direitos pertencem a Nestec Ltd., 1800 Vevey, Suíça.
© 2010, Nestec Ltd.

Em caso de dúvida ou diferenças de interpretação,
prevalece a versão em língua Inglesa.

Design
Nestec Ltd., Corporate Identity & Design,
Vevey, Suíça

Produção
Altavia Swiss

Papel
Este relatório é impresso em BVS, um papel oriundo
de florestas sustentáveis e outras fontes controladas
certificadas pelo Forest Stewardship Council (FSC).


neutral
Printed Matter
No. 01-10-902282 - www.myclimate.org
© myclimate - The Climate Protection Partnership

 **Mixed Sources**
Product group from well-managed
forests and other controlled sources
www.fsc.org Cert no. SCS-COC-100038
© 1996 Forest Stewardship Council

3	Compromisso do Chairman e do Chief Executive Officer
5	A Base da Sustentabilidade e da Criação de Valor Partilhado
6	Os dez princípios das operações empresariais
	Consumidores
	1 Nutrição, Saúde e Bem-Estar
	2 Garantia de qualidade e segurança dos produtos
	3 Comunicação com os Consumidores
	Direitos Humanos e práticas laborais
	4 Os Direitos Humanos nas nossas actividades empresariais
	Os nossos Colaboradores
	5 Liderança e responsabilidade pessoal
	6 Saúde e segurança no trabalho
	Fornecedores e clientes
	7 Relações com fornecedores e clientes
	8 Agricultura e desenvolvimento rural
	O Ambiente
	9 Sustentabilidade Ambiental
	10 Água
8	Descrição detalhada e links para as políticas corporativas
8	Consumidores
10	Direitos Humanos e práticas laborais
11	Os nossos Colaboradores
13	Fornecedores e clientes
14	O Ambiente
15	Auditoria

Mapa de princípios e políticas da Nestlé

Os dez princípios das operações empresariais

Consumidores

1

Nutrição, Saúde e Bem-Estar

Princípios da Nestlé sobre Nutrição, Saúde e Bem-Estar

2

Garantia de qualidade e segurança dos produtos

Política de Qualidade da Nestlé

Política de Qualidade da Nestlé Nutrition

3

Comunicação com os Consumidores

Princípios Nestlé de Comunicação com o Consumidor

Política da Nestlé sobre Alegações Nutricionais e de Saúde

Sistema Nestlé de Perfil Nutricional

Compasso Nutricional da Nestlé

Código Internacional de Comercialização dos Substitutos do Leite Materno da OMS*

Política de Privacidade da Nestlé

Direitos Humanos e Práticas Laborais

4

Os Direitos Humanos nas nossas actividades empresariais

Pacto Global das Nações Unidas*

Convenções da Organização Internacional do Trabalho, n.ºs 87, 138, 182*

Convenção das Nações Unidas Sobre os Direitos da Criança: Artigo 32*

Orientações da OCDE para as Empresas Multinacionais 2000*

Declaração da OIT Sobre Empresas Multinacionais 2006*

Os nossos Colaboradores

5

Liderança e responsabilidade pessoal

Princípios de Gestão e Liderança da Nestlé

Código de Conduta Empresarial da Nestlé

Política de Recursos Humanos da Nestlé



	Fornecedores e clientes		O ambiente	
<div>6</div> <div>Saúde e segurança no trabalho</div> <div>Política da Nestlé sobre Saúde e Segurança no Trabalho</div>	<div>7</div> <div>Relações com fornecedores e clientes</div> <div>Código de Fornecedor da Nestlé</div>	<div>8</div> <div>Agricultura e desenvolvimento rural</div> <div>Política da Nestlé sobre Sustentabilidade Ambiental</div>	<div>9</div> <div>Sustentabilidade Ambiental</div> <div>Política da Nestlé sobre Sustentabilidade Ambiental</div>	<div>10</div> <div>Água</div> <div>Política da Nestlé sobre Sustentabilidade Ambiental</div> <div>Compromissos da Nestlé para com a Água</div>

* Referências Externas



Compromisso do Chairman e do Chief Executive Officer

Os Princípios Corporativos Empresariais da Nestlé são a base sobre a qual está alicerçada a nossa cultura empresarial, cujo desenvolvimento ocorreu ao longo dos últimos 140 anos. Desde que Henri Nestlé desenvolveu com sucesso o seu primeiro cereal lácteo infantil “Farine Lactée”, construímos a nossa actividade em torno de um princípio fundamental segundo o qual, por forma a garantir sucesso a longo prazo aos nossos accionistas, deveremos não só cumprir todos os requisitos legais aplicáveis e assegurar que a nossa actividade é sustentável, como também gerar um valor significativo para a sociedade. Na Nestlé chamamos-lhe Criação de Valor Partilhado. Não obstante os Princípios Corporativos Empresariais da Nestlé apenas terem sido publicados como um documento integrado em 1998, a maioria destes princípios tinham vindo a ser instituídos individualmente muitos anos antes. Estes Princípios Empresariais, embora solidamente estabelecidos, continuam a evoluir e a adaptar-se a um mundo em constante mudança. Por exemplo, a Nestlé incorporou integralmente os dez princípios do Pacto Global das Nações Unidas, logo após a sua criação, e continua a implementá-los até hoje.

Esta última revisão difere das duas versões anteriores pelo facto de que cada um dos dez Princípios Corporativos Empresariais está especificamente associado a documentos disponíveis on-line que abordam detalhadamente os vários princípios, políticas, normas e orientações. Isto permitiu que a declaração relativa a cada princípio seja mais sucinta, disponibilizando on-line, com maior detalhe, as respectivas medidas de implementação. Complementarmente, incluímos pela primeira vez no início do documento um mapa do qual constam os princípios e uma perspectiva geral das medidas tomadas pela empresa com eles relacionadas.

Acreditamos na importância de uma sólida cultura de conformidade como a que temos profundamente enraizada na nossa Companhia. Os Princípios Corporativos Empresariais e os documentos que os acompanham reflectem este compromisso, salvaguardando a confiança depositada na marca Nestlé, quer pelos nossos consumidores, quer por outras partes interessadas. As nossas regras internas não exigem apenas o estrito cumprimento da lei, como também orientam as nossas acções quando a legislação é mais permissiva ou quando não existem de todo disposições legais aplicáveis. Para a Nestlé, assegurar a conformidade significa mais do que simplesmente efectuar um conjunto de verificações de rotina.

Exige princípios consistentes que se aplicam a toda a Companhia, proporcionando orientações claras aos nossos Colaboradores.

Nas nossas qualidades de, respectivamente, Chairman e Chief Executive Officer da Nestlé, estamos empenhados em assegurar que toda a Companhia é gerida de acordo com estes princípios, pelo que solicitamos a todos os nossos Colaboradores à escala global a sua adesão e respeito pelos mesmos. Estamos igualmente empenhados numa melhoria contínua e receptivos à participação externa relativamente a qualquer área dos nossos Princípios Corporativos Empresariais.



Peter Brabeck-Letmathe
Chairman of the Board



Paul Bulcke
Chief Executive Officer



A Base da Sustentabilidade e da Criação de Valor Partilhado

Sendo a Nestlé uma Companhia que fundamenta as suas actividades em princípios, os Princípios Corporativos Empresariais da Nestlé constituem a base de tudo o que fazemos. A conformidade com os Princípios Corporativos Empresariais da Nestlé e com as políticas específicas relacionadas com cada um desses princípios é obrigatória por parte de todos os Colaboradores e a respectiva aplicação é monitorizada e auditada com regularidade.

Conforme ilustrado na figura abaixo, a conformidade com os Princípios Corporativos Empresariais da Nestlé é a base do compromisso da Companhia com a sustentabilidade ambiental e a Criação de Valor Partilhado.

Criar Valor Partilhado é a forma fundamental de fazermos negócio. Significa que para podermos criar valor a longo prazo para os accionistas, deveremos também criar valor para a sociedade. Contudo, não poderemos ser ambientalmente sustentáveis, nem poderemos criar valor partilhado para os accionistas e para a sociedade se não cumprirmos os nossos Princípios Empresariais.

A Criação de Valor Partilhado ultrapassa, no entanto, a conformidade e a sustentabilidade. Qualquer empresa que seja dotada de uma visão de longo prazo e siga sólidos princípios empresariais gera valor para os accionistas e para a sociedade através das suas actividades, por exemplo, em termos de criação de emprego, de pagamento de impostos para apoiar os serviços públicos e da sua actividade económica em geral.

Mas a Criação de Valor Partilhado vai mais além. Uma empresa identifica conscienciosamente áreas de focalização em que: a) os interesses dos accionistas e da sociedade tenham uma forte intersecção; e b) onde a criação de valor possa ser optimizada para ambas as partes. Consequentemente, a empresa investe recursos, quer em termos de talento como de capital, nas áreas que apresentam um maior potencial de criação conjunta de valor, e procura colaborar activamente com as partes interessadas relevantes da sociedade.

Na Nestlé, analisámos a nossa cadeia de valor e determinámos que as áreas de maior potencial para uma optimização conjunta de valor com a sociedade são a Nutrição, a Água e o Desenvolvimento Rural. Estas actividades são essenciais no quadro da nossa estratégia empresarial e são vitais para o bem-estar das populações dos países onde operamos.

Procuramos activamente o envolvimento e as parcerias com as partes interessadas, externas ao Grupo, que optimizem o impacto positivo nessas áreas de intervenção. A Criação de Valor Partilhado não é, no entanto, filantropia. Trata-se, na verdade, de alavancar as nossas principais actividades e parcerias visando o benefício conjunto das populações dos países onde operamos e dos nossos accionistas.

Ao fazê-lo, a Nestlé mantém uma perspectiva de desenvolvimento de negócio a muito longo prazo e está aberta ao diálogo com partes externas interessadas que estejam empenhadas em comportamentos correctos e tenham um envolvimento construtivo. Nestes se incluem as autoridades governamentais e reguladoras, as organizações intergovernamentais, as organizações não-governamentais, as instituições académicas e profissionais e as comunidades locais.



Os dez princípios das operações empresariais

Consumidores

1

Nutrição, Saúde e Bem-Estar

O nosso principal objectivo é melhorar a qualidade de vida dos nossos Consumidores, todos os dias e em qualquer lugar, oferecendo-lhes opções de alimentos e bebidas mais saborosas e mais saudáveis e encorajando um estilo de vida mais saudável. Expressamos este princípio na nossa assinatura corporativa Good Food, Good Life.

2

Garantia de qualidade e segurança dos produtos

O nome Nestlé representa em todo o mundo uma promessa ao consumidor de que os produtos são seguros e de elevada qualidade.

3

Comunicação com o Consumidor

Estamos comprometidos com uma comunicação responsável e credível com os Consumidores, que lhes permita exercerem o seu direito a uma escolha informada e promova dietas alimentares mais saudáveis. Respeitamos a privacidade do Consumidor.

Direitos Humanos e práticas laborais

4

Os Direitos Humanos nas nossas actividades empresariais

Subscrevemos integralmente os princípios orientadores do Pacto Global das Nações Unidas (UNGC) sobre os Direitos Humanos e o Trabalho e é nosso desejo ser um bom exemplo ao nível das boas práticas nestas duas áreas no desenvolvimento da nossa actividade.

Os nossos Colaboradores

5

Liderança e responsabilidade pessoal

O nosso sucesso baseia-se nos nossos Colaboradores. Tratamo-nos mutuamente com respeito e dignidade e esperamos que todos promovam um sentido de responsabilidade pessoal. Recrutamos pessoas competentes e motivadas que respeitem os nossos valores, proporcionamos igualdade de oportunidades de desenvolvimento e progressão na carreira, protegemos a sua privacidade e não toleramos quaisquer formas de assédio ou de discriminação.

6

Saúde e segurança no trabalho

Estamos empenhados na prevenção de acidentes, lesões e doenças profissionais e na protecção dos Colaboradores, prestadores de serviços e de outros envolvidos na cadeia de valor.

7

Relações com fornecedores e clientes

Exigimos aos nossos fornecedores, agentes, prestadores de serviços e respectivos colaboradores que demonstrem honestidade, integridade e justiça e que adiram aos nossos padrões não negociáveis. De igual forma, assumimos este compromisso para com os nossos clientes.

8

Agricultura e desenvolvimento rural

Contribuímos para a melhoria da produção agrícola, do estatuto social e económico dos produtores, das comunidades rurais e dos sistemas produtivos, com o intuito de os tornar ambientalmente mais sustentáveis.

9

Sustentabilidade ambiental

Estamos comprometidos com práticas empresariais ambientalmente sustentáveis. Em todas as fases do ciclo de vida do produto, esforçamo-nos por utilizar os recursos naturais de forma eficiente, favorecer a utilização de fontes renováveis e geridas de forma sustentável e ambicionamos atingir a meta de Desperdício Zero.

10

Água

Comprometemo-nos a fazer uma utilização sustentável da água e a promover a melhoria contínua da sua gestão. Reconhecemos o facto de que o mundo enfrenta um desafio crescente no que se refere à disponibilidade de água e que a gestão responsável dos recursos do planeta por parte de todos os utilizadores constitui uma necessidade absoluta.

Descrição detalhada e links para as políticas corporativas

Consumidores

1

Nutrição, Saúde e Bem-Estar

O nosso principal objectivo é melhorar a qualidade de vida dos nossos Consumidores, todos os dias e em qualquer lugar, oferecendo-lhes opções de alimentos e bebidas mais saborosos e mais saudáveis e encorajando um estilo de vida mais saudável. Expressamos este princípio na nossa assinatura corporativa **Good Food, Good Life**.

Guiados pelo nosso compromisso com a Nutrição, Saúde e Bem-Estar, trabalhamos para aumentar o valor nutricional dos nossos produtos ao mesmo tempo que melhoramos o seu sabor e prazer. Desenvolvemos também a comunicação das marcas e a informação veiculada, incentivando e capacitando os consumidores para a tomada de decisões informadas sobre a sua dieta.

Por favor consulte os *Princípios da Nestlé sobre Nutrição, Saúde e Bem-Estar* em www.nestle.com/policies.

2

Garantia de qualidade e segurança dos produtos

O nome Nestlé representa em todo o mundo uma promessa ao consumidor de que os produtos são seguros e de elevada qualidade.

Comprometemo-nos a nunca pôr em causa a segurança de um produto.

A nossa *Política de Qualidade* resume o essencial da nossa paixão pela excelência:

- Gerar confiança oferecendo produtos e serviços que vão de encontro às expectativas e preferências dos consumidores;
- Cumprir com todos os requisitos internos e externos em termos regulamentares, de segurança e de qualidade.

A qualidade é um compromisso de todos.

Desafiamo-nos permanentemente para melhorar de forma contínua e atingir os mais elevados padrões de qualidade. Mantemos os mesmos elevados padrões de qualidade e segurança em todos os países em que operamos.

Asseguramos o fornecimento de produtos de elevada qualidade através do nosso Sistema de Gestão de Qualidade. Por favor, consulte a *Política de Qualidade da Nestlé* em www.nestle.com/policies.

3

Comunicação com o Consumidor

Estamos comprometidos com uma comunicação responsável e credível com os Consumidores, que lhes permita exercerem o seu direito a uma escolha informada e promova dietas alimentares mais saudáveis. Respeitamos a privacidade do Consumidor.

A nossa estratégia de negócio está centrada em ajudar os consumidores a terem uma dieta equilibrada e saudável. Os *Princípios de Comunicação com o Consumidor da Nestlé* contêm regras obrigatórias para a comunicação de marketing com todos os consumidores, incluindo uma rigorosa representação e apresentação dos alimentos de modo a não encorajar um consumo excessivo. Além disso, temos princípios específicos que orientam a nossa comunicação destinada às crianças, entre as quais a ausência de actividades publicitárias e de marketing dirigidas a crianças com menos de 6 anos. A publicidade dirigida a crianças entre os 6 e os 12 anos está limitada a produtos que obedeçam a perfis nutricionais pré-definidos, incluindo limites claros ao valor energético dos alimentos e limites a ingredientes sensíveis para a saúde tais como os açúcares, o sal, as gorduras saturadas e os ácidos gordos *trans*. Os nossos princípios de comunicação com as crianças visam especificamente protegê-las, assegurando que a publicidade não é enganosa, não prejudica a autoridade parental, nem cria expectativas irrealistas de sucesso, sensação de urgência ou alude a um sentido de preço baixo.

A *Política da Nestlé sobre Alegações Nutricionais e de Saúde* rege a nossa actividade relativamente às alegações cientificamente sustentáveis. Por favor consulte os *Princípios de Comunicação com o Consumidor da Nestlé*, a *Política da Nestlé sobre Alegações Nutricionais e de Saúde* e o *Sistema Nestlé de Perfil Nutricional* em www.nestle.com/policies.

Marketing de Alimentos Infantis

Estamos empenhados em apoiar o que for mais adequado para proporcionar o melhor início de vida aos bebés. Isto significa que recomendamos o aleitamento materno antes de qualquer outra forma alternativa de alimentação. Para aqueles que precisam de uma alternativa ao aleitamento materno, o nosso objectivo é oferecer fórmulas que cumpram as normas internacionais de saúde infantil, em vez de substitutos perigosos e inadequados do leite materno, tais como o leite gordo. O nosso objectivo é também oferecer cereais, alimentos para bebés e leites que contribuam para um crescimento e desenvolvimento óptimos, em vez da utilização de complementos alimentares de baixo valor nutricional habitualmente dados às crianças.

As nossas actividades marketing de alimentação infantil obedecem ao Código Internacional de Comercialização de Substitutos de Leite Materno da Organização Mundial de Saúde (OMS), de acordo com a sua implementação em cada um dos seus estados-membros. Além disso, nos países em vias de desenvolvimento, implementamos voluntariamente o Código da OMS mesmo que os respectivos governos nacionais não o tenham feito. Monitorizamos as nossas próprias práticas para assegurar a conformidade com estas normas, quer exista ou não um sistema de monitorização governamental em vigor. A Nestlé submete-se regularmente a auditorias de conformidade com o Código OMS conduzidas por reconhecidas empresas de auditoria independentes, cujos relatórios estão disponíveis para consulta pública. Por favor consulte www.babymilk.nestle.com.

Direitos Humanos e práticas laborais

4

Os Direitos Humanos na nossa actividade empresarial

Subscrevemos integralmente os princípios orientadores do Pacto Global das Nações Unidas (UNGC) sobre os Direitos Humanos e o Trabalho e é nosso desejo ser um bom exemplo ao nível das boas práticas nestas duas áreas no desenvolvimento da nossa actividade.

Nós

- apoiamos e respeitamos a protecção dos Direitos Humanos internacionalmente consagrados dentro da nossa esfera de influência (Princípio 1 UNGC);
- asseguramo-nos de que não compactuamos com violações dos Direitos Humanos (Princípio 2 UNGC);
- somos contra todas as formas de exploração de crianças;
- reconhecemos a privacidade como um Direito Humano;
- esperamos que cada uma das nossas empresas respeite e cumpra as leis e demais disposições legais locais no que se refere a todas as práticas que envolvem Direitos Humanos. Quando os nossos princípios e normas forem mais estritos do que a legislação local, aplicar-se-á a norma mais exigente;
- reconhecemos a responsabilidade das empresas no respeito pelos Direitos Humanos independentemente do facto dos governos serem, em última análise, os responsáveis máximos, nas respectivas jurisdições, pelo estabelecimento de um enquadramento legal que proteja os Direitos Humanos.

Nós apoiamos

- a liberdade de associação e o reconhecimento efectivo do direito à negociação colectiva (Princípio 3 UNGC);
- a eliminação de todas as formas de trabalho forçado ou compulsivo (Princípio 4 UNGC);
- a erradicação efectiva do trabalho infantil (Princípio 5 UNGC);
- a eliminação da discriminação em matéria de emprego e de ocupação (Princípio 6 UNGC).

Aderimos às oito Convenções fundamentais da Organização Internacional do Trabalho (OIT), em particular à Convenção 87, relativa à Liberdade Sindical e Protecção do Direito Sindical (1948), à Convenção 138, relativa à Idade Mínima de Admissão ao Emprego, e à Convenção 182, relativa à Interdição das Piores Formas de Trabalho das Crianças e à Acção Imediata com vista à Sua Eliminação, baseadas na Convenção das Nações Unidas sobre os Direitos da Criança (Artigo 32). Aderimos, além disso, à Declaração Tripartida de Princípios sobre as Empresas Multinacionais e a Política Social (OIT) de Março de 2006 e às Directrizes da OCDE para as Empresas Multinacionais de Junho de 2000.

Os nossos Colaboradores

5

Liderança e responsabilidade pessoal

O nosso sucesso baseia-se nos nossos Colaboradores. Tratamo-nos mutuamente com respeito e dignidade e esperamos que todos promovam um sentido de responsabilidade pessoal. Recrutamos pessoas competentes e motivadas que respeitem os nossos valores, proporcionamos igualdade de oportunidades de desenvolvimento e progressão na carreira, protegemos a sua privacidade e não toleramos quaisquer formas de assédio ou de discriminação.

Princípios de Gestão e Liderança da Nestlé

Os nossos *Princípios de Gestão e Liderança* descrevem a cultura e os valores básicos que esperamos que os nossos Colaboradores defendam, bem como os atributos necessários para o sucesso na gestão e na liderança. Por favor consulte os *Princípios de Gestão e Liderança da Nestlé* em www.nestle.com/policies.

Código de Conduta Empresarial da Nestlé

O nosso *Código de Conduta Empresarial* especifica algumas normas mínimas não negociáveis em áreas chave da conduta dos Colaboradores, incluindo o cumprimento da lei, conflito de interesses, práticas concorrenciais (anti-trust) e de negociação justa, suborno, corrupção (Princípio 10 UNGC), discriminação e assédio, e integridade. Acreditamos na importância da livre concorrência e estamos empenhados em actuar de forma íntegra em todas as situações. Por favor consulte o *Código de Conduta Empresarial da Nestlé* em www.nestle.com/policies.

A nossa *Política de Recursos Humanos* especifica atitudes tais como o respeito mútuo, a confiança e a transparência nas relações interpessoais e encoraja à comunicação aberta e à cooperação. Acreditamos ainda que o nosso sucesso a longo prazo depende da nossa capacidade de atrair, desenvolver, proteger e reter os melhores e os mais adequados Colaboradores.

Respeitamos as convenções internacionais relativas aos direitos dos trabalhadores, não toleramos qualquer tipo de discriminação com base na origem, nacionalidade, religião, raça, género, idade ou orientação sexual, nem pactuamos com qualquer tipo de assédio, verbal ou físico, baseado numa das razões acima mencionadas ou em quaisquer outras. Defendemos a liberdade de associação dos nossos Colaboradores e o reconhecimento efectivo do direito à negociação colectiva através de sindicatos ou qualquer outra forma de associação (Princípio 3 da UNGC). Respeitamos o direito à privacidade dos nossos Colaboradores.

6

Saúde e segurança no trabalho

Estamos empenhados na prevenção de acidentes, lesões e doenças profissionais e na protecção dos Colaboradores, prestadores de serviços e de outros envolvidos na cadeia de valor.

A nossa *Política de Saúde e Segurança no Trabalho* estabelece a segurança como uma prioridade não negociável da nossa cultura. Reconhecemos e exigimos que todos tenham um papel activo na promoção de um ambiente seguro e saudável e promovemos a sensibilização e formação sobre saúde e segurança junto dos nossos Colaboradores, prestadores de serviços e outras pessoas relacionadas ou envolvidas nas nossas actividades, através do estabelecimento de elevados padrões nestas matérias.

As nossas actividades são monitorizadas pelo Sistema de Gestão de Saúde e Segurança Ocupacional da Nestlé para assegurar um ambiente de trabalho seguro e saudável. Por favor consulte a *Política da Nestlé de Saúde e Segurança no Trabalho* em www.nestle.com/policies.

Fornecedores e clientes

7

Relações com fornecedores e clientes

Exigimos aos nossos fornecedores, agentes, prestadores de serviços e respectivos colaboradores que demonstrem honestidade, integridade e justiça e que adiram aos nossos padrões não negociáveis. De igual forma, assumimos este compromisso para com os nossos clientes.

O *Código de Fornecedor da Nestlé* estabelece padrões mínimos de conduta cujo cumprimento e adesão pedimos aos nossos fornecedores, agentes, prestadores de serviços e respectivos colaboradores. O *Código de Fornecedores* inclui requisitos como integridade negocial, práticas operacionais e agrícolas sustentáveis, normas laborais, práticas ambientais, de saúde e de segurança.

Para nos assegurarmos que o *Código de Fornecedor* é implementado, reservamo-nos o direito de verificar regularmente a conformidade das práticas dos nossos fornecedores com o estabelecido no Código.

Por favor, consulte o *Código de Fornecedor da Nestlé* em www.nestle.com/policies.

8

Agricultura e desenvolvimento rural

Contribuímos para a melhoria da produção agrícola, do estatuto social e económico dos produtores, das comunidades rurais e dos sistemas produtivos, com o intuito de os tornar ambientalmente mais sustentáveis.

Para nos certificarmos que as nossas fábricas obtêm as matérias-primas de forma competitiva e de acordo com as especificações de qualidade e segurança exigidas:

- dedicamo-nos ao desenvolvimento de práticas e sistemas agrícolas sustentáveis que contribuam para a eficiência produtiva a longo prazo, proporcionem rendimentos viáveis para os agricultores e permitam a transferência de conhecimento agrícola para os fornecedores;
- apoiamos a utilização de novas tecnologias e os avanços nas ciências agrícolas, incluindo as oportunidades oferecidas pelas biociências quando os seus efeitos positivos na segurança alimentar, ambiente, práticas agrícolas e eficiência produtiva são cientificamente comprovados e aceites pelos consumidores.

A SAIN (Iniciativa para a Agricultura Sustentável da Nestlé) orienta o nosso trabalho no domínio dos sistemas de exploração agrícola, no sentido de apoiarmos as práticas agrícolas, o desenvolvimento rural, os processos de aprovisionamento e as práticas sustentáveis a longo prazo. Por favor, consulte a *Política da Nestlé sobre Sustentabilidade Ambiental* em www.nestle.com/policies.

O ambiente

9

Sustentabilidade ambiental

Estamos comprometidos com práticas empresariais ambientalmente sustentáveis. Em todas as fases do ciclo de vida do produto, esforçamo-nos por utilizar os recursos naturais de forma eficiente, favorecer a utilização de fontes renováveis e geridas de forma sustentável e ambicionamos atingir a meta de Desperdício Zero.

Investimos continuamente na melhoria do nosso desempenho ambiental. A *Política da Nestlé sobre Sustentabilidade Ambiental* incorpora os três princípios orientadores do Pacto Global das Nações Unidas na área do Ambiente (Princípios 7, 8 e 9).

Realizamos uma abordagem de ciclo de vida do produto que envolve os nossos parceiros, desde o produtor ao consumidor, por forma a minimizar o impacto ambiental dos nossos produtos e das nossas actividades. As nossas quatro áreas prioritárias são: a água, as matérias-primas agrícolas, a transformação e distribuição dos nossos produtos e o acondicionamento. Procedemos à implementação da nossa política através do Sistema de Gestão Ambiental da Nestlé.

Acreditamos que o desempenho ambiental é uma responsabilidade partilhada e que requer a cooperação de todos os segmentos da sociedade. Estamos determinados em dar continuidade ao nosso percurso de liderança dentro da nossa esfera de influência. Por favor, consulte a *Política da Nestlé sobre Sustentabilidade Ambiental* em www.nestle.com/policies.

10

Água

Comprometemo-nos a fazer uma utilização sustentável da água e a promover a melhoria contínua da sua gestão. Reconhecemos o facto de que o mundo enfrenta um desafio crescente no que se refere à disponibilidade de água e que a gestão responsável dos recursos do planeta por parte de todos os utilizadores constitui uma necessidade absoluta.

A água é uma área que é objecto de uma especial atenção por parte da Nestlé.

Os *Compromissos da Nestlé com a Água* definem as nossas prioridades e os nossos objectivos no que se refere a uma utilização responsável da água, dando continuidade aos nossos esforços para reduzir a quantidade de água utilizada nas nossas operações, assegurar que as nossas actividades respeitam os recursos hídricos locais, assegurar que a água que descarregamos no ambiente é limpa, envolver os nossos fornecedores, em particular os agricultores, na promoção da preservação da água, e alcançar outros sectores da sociedade alertando para a questão da preservação e do acesso à água. A Nestlé é signatária fundadora da iniciativa *The CEO Water Mandate* do Pacto Global das Nações Unidas.

Controlamos e melhoramos a eficiência na utilização da água através dos nossos especialistas em gestão de recursos hídricos e, nas nossas fábricas, através dos nossos especialistas de ambiente, que actuam em consonância com o Sistema de Gestão Ambiental da Nestlé.

Reconhecemos o direito de todas as pessoas ao acesso a água potável que lhes permita satisfazerem as suas necessidades básicas.

Por favor consulte *Cada Gota Conta* em www.nestle.com/policies.

Os Princípios Corporativos Empresariais da Nestlé são de cumprimento obrigatório por todos os Gestores e Colaboradores da Nestlé e estão integrados no planeamento da nossa actividade, nos nossos relatórios de auditoria e nas avaliações de desempenho.

Os Princípios Corporativos Empresariais estão associados a políticas específicas e a códigos de referência que descrevem de forma sumária os nossos procedimentos de conformidade. Encontrará no mapa de princípios e políticas da Nestlé as ligações às políticas de referência relevantes (no verso da capa).

O cumprimento dos Princípios Corporativos Empresariais da Nestlé é regularmente auditado pelos seus auditores internos com base em instruções de auditoria claras, que se encontram disponíveis para consulta de todos os Colaboradores na Intranet da Nestlé S.A. A conformidade, no que diz respeito às actividades de recursos humanos, segurança, ambiente saudável e integridade empresarial, é avaliada pelo Programa CARE que conta com uma rede de auditores externos independentes. Os nossos relatórios sobre a Criação de Valor Partilhado são auditados por auditores externos independentes que os avaliam em termos de rigor e procedem à sua validação. Os nossos auditores externos, da empresa KPMG, ao adquirirem um conhecimento e compreensão do sistema de controlo interno da Nestlé, avaliam em que medida os Princípios Corporativos Empresariais estão ajustados à estrutura de governo corporativo do Grupo.

As conclusões e recomendações são reportadas através do Comité de Auditoria ao Conselho de Administração da Nestlé S.A.

