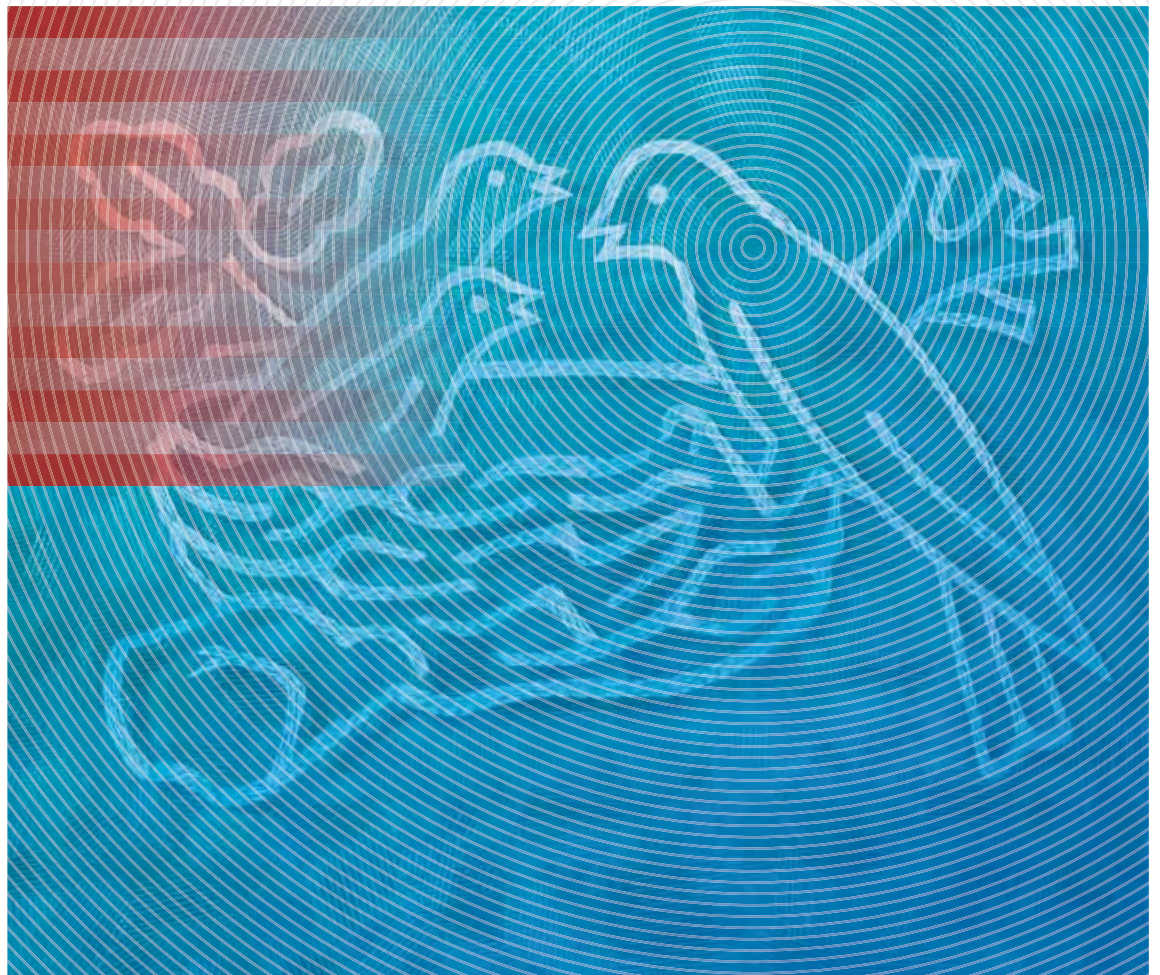


# The Nestlé Corporate Business Principles

## 네슬레 사업 원칙



**Author/issuing department**

Chairman and Chief Executive Officer

**Target audience**

All employees

**Related Group Principles/Policies, Standards or Guidelines**

Code of Business Conduct,

The Nestlé Management and Leadership Principles

**Repository**

All Nestlé Principles and Policies, Standards and Guidelines

can be found in the Centre online repository at

<http://intranet.nestle.com/nestledocs>.

**Date of publication**

June 2010

**Copyright and confidentiality**

The content of this document may not be reproduced  
without proper authorisation.

All rights belong to Nestec Ltd., 1800 Vevey, Switzerland.

© 2010, Nestec Ltd.

In case of doubt or differences of interpretation,  
the English version shall prevail.

**Design**

Nestec Ltd., Corporate Identity & Design,  
Vevey, Switzerland

**Production**

Altavia Swiss

**Paper**

This report is printed on BVS, a paper produced  
from well-managed forests and other controlled sources  
certified by the Forest Stewardship Council (FSC).



Printed Matter

No. 01-10-902282 - [www.myclimate.org](http://www.myclimate.org)

© myclimate - The Climate Protection Partnership



**Mixed Sources**

Product group from well-managed  
forests and other controlled sources  
[www.fsc.org](http://www.fsc.org) Cert no. SCS-COC-100038  
© 1996 Forest Stewardship Council

---

# Table of contents

---

7	<b>Commitment of the Chairman and the Chief Executive Officer</b>
9	<b>The foundation for sustainability and Creating Shared Value</b>
11	<b>The ten principles of business operations</b>
	Consumers
	<b>1</b> Nutrition, Health and Wellness
	<b>2</b> Quality assurance and product safety
	<b>3</b> Consumer communication
	Human rights and labour practices
	<b>4</b> Human rights in our business activities
	Our people
	<b>5</b> Leadership and personal responsibility
	<b>6</b> Safety and health at work
	Suppliers and customers
	<b>7</b> Supplier and customer relations
	<b>8</b> Agriculture and rural development
	The environment
	<b>9</b> Environmental sustainability
	<b>10</b> Water
15	<b>Detailed descriptions and links to corporate policies</b>
15	Consumers
17	Human rights and labour practices
19	Our people
21	Suppliers and customers
23	The environment
25	<b>Auditing</b>

---

# 목차

---

8	이사회 의장과 최고 경영자의 약속
10	지속 가능성과 공동 가치 창출을 위한 토대
12	10대 사업 운영 원칙
	소비자
	1 영양, 건강, 복지
	2 품질 보증과 제품의 안전성
	3 소비자 광고
	인권과 노동 관행
	4 사업 활동에서의 인권
	직원
	5 리더십과 개인적 책임
	6 직장에서의 안전과 건강
	공급업체와 고객
	7 공급 업체 및 고객 관계
	8 농업과 농촌지역개발
	환경
	9 환경의 지속가능성
	10 물
16	원칙의 세부 설명 및 관련 기업 정책
16	소비자
18	인권과 노동 관행
20	직원
22	공급 업체와 고객
24	환경
26	감사

The ten principles of business operations

Consumers			Human rights and labour practices	Our people
<div>1</div> <div>Nutrition, Health and Wellness</div> <div>Nestlé Principles on Nutrition, Health and Wellness</div>	<div>2</div> <div>Quality assurance and product safety</div> <div>Nestlé Quality Policy</div> <div>Nestlé Nutrition Quality Policy</div>	<div>3</div> <div>Consumer communication</div> <div>Nestlé Consumer Communication Principles</div> <div>Nestlé Policy on Nutrition and Health Claims</div> <div>Nestlé Nutritional Profiling System</div> <div>Nestlé Nutritional Compass</div> <div>WHO International Code of Marketing of Breast-milk Substitutes*</div> <div>Nestlé Privacy Policy</div>	<div>4</div> <div>Human rights in our business activities</div> <div>UN Global Compact*</div> <div>ILO Conventions 87, 138, 182*</div> <div>UN Convention of the Rights of the Child: Article 32*</div> <div>OECD Guidelines for Multinational Enterprises 2000*</div> <div>ILO Declaration on Multinational Enterprises 2006*</div>	<div>5</div> <div>Leadership and personal responsibility</div> <div>Nestlé Management and Leadership Principles</div> <div>Nestlé Code of Business Conduct</div> <div>Nestlé Human Resources Policy</div>

## 10대 사업 운영 원칙

소비자			인권 및 노동 관행	직원
<b>1</b> 영양, 건강, 복지	<b>2</b> 품질보증과 제품의 안전성	<b>3</b> 소비자 광고	<b>4</b> 사업 활동의 인권	<b>5</b> 리더십과 개인적 책임
네슬레의 영양, 건강, 복지 정책	네슬레의 품질 정책  네슬레의 영양 품질 정책	네슬레의 소비자 광고 원칙  네슬레의 영양 및 건강 권리에 관한 정책  네슬레의 영양 분석 체계  네슬레의 영양 성분 정책 (Nutritional Compass)  WHO 국제 모유 보충식 마케팅 규약*  네슬레의 사적 영역의 자유에 관한 정책	유엔 글로벌 협약*  국제 노동 기구 (ILO) 협약 제 87조, 138조, 182조*  유엔 아동의 권리에 관한 협약: 제32조*  2000 경제 협력 개발 기구(OECD)의 다국적 기업 가이드라인*  2006 국제 노동 기구 (ILO)의 다국적 기업에 관한 선언*	네슬레 경영 및 리더십 원칙  네슬레 사업 윤리 수칙  네슬레 인적 자원 정책



Suppliers and customers		The environment	
<div>6</div> <div>Safety and health at work</div> <div>Nestlé Policy on Safety and Health at Work</div>	<div>7</div> <div>Supplier and customer relations</div> <div>Nestlé Supplier Code</div>	<div>8</div> <div>Agriculture and rural development</div> <div>Nestlé Policy on Environmental Sustainability</div>	<div>9</div> <div>Environmental sustainability</div> <div>Nestlé Policy on Environmental Sustainability</div>
			<div>10</div> <div>Water</div> <div>Nestlé Policy on Environmental Sustainability</div> <div>Nestlé Commitments on Water</div>

\* External references



공급 업체와 고객		환경	
<b>6</b> 직장 내 안전과 건강	<b>7</b> 공급 업체 및 고객 관계	<b>9</b> 환경의 지속 가능성	<b>10</b> 물
네슬레의 직장 내 안전 및 건강에 관한 정책	네슬레 공급자 수칙	네슬레의 환경적 지속 가능성에 관한 정책	네슬레의 환경적 지속 가능성에 관한 정책  네슬레의 물에 관한 약속

\* 외부  
참조



---

# Commitment of the Chairman and the Chief Executive Officer

---

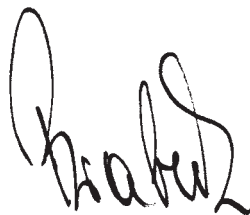
The Nestlé Corporate Business Principles are at the basis of our company's culture, which has developed over the span of 140 years. Since Henri Nestlé first developed his successful infant cereal "Farine Lactée", we have built our business on the fundamental principle that to have long-term success for our shareholders, we not only have to comply with all applicable legal requirements and ensure that all our activities are sustainable, but additionally we have to create significant value for society. At Nestlé we call this Creating Shared Value.

Although our Nestlé Corporate Business Principles were first published as an integrated document in 1998, most had already been established in individual form many years before. While the Business Principles are firmly established, they also continue to evolve and adapt to a changing world. For instance, Nestlé incorporated all ten principles of the United Nations Global Compact soon after their creation and continues to implement them today.

This latest revision differs from the previous two versions in that the ten principles of business operations are specifically linked to on-line copies of more detailed principles, policies, standards and guidelines. This has allowed the statement of each principle to be more succinct, while providing more detailed implementing measures related to each one on the World Wide Web. Also, for the first time, a map of the principles and an overview of related company measures is included at the start of the document.

We believe in the importance of a strong compliance culture that is fully embedded in our business. The Corporate Business Principles and the supporting documents reflect this commitment and thus protect the trust of our consumers and other stakeholders in the Nestlé brand. Our internal rules not only require strict compliance with the law, they guide our actions even if the law is more lenient or where there is no applicable law at all. For Nestlé, upholding compliance goes beyond keeping checklists. It requires steadfast principles that apply across the whole Company, providing clear guidance to our people.

As the Chairman and the Chief Executive Officer of Nestlé, we are committed to making sure that our entire Company is managed according to these principles and require adherence to them from all our employees around the world. We are also committed to continuous improvement and are open to external engagement regarding any area of our Corporate Business Principles.



Peter Brabeck-Letmathe  
Chairman of the Board



Paul Bulcke  
Chief Executive Officer

## 이사회 의장과 최고 경영자의 약속

네슬레 사업 원칙은 140년에 걸쳐 발전되어 온 우리 기업 문화의 근간을 이룬다. 앙리 네슬레가 최초로 이유식 “파린 락테 *Farine Lactée*”의 개발에 성공을 거둔 이래, 우리는 주주들의 장기적인 성공을 위하여 현행의 모든 법적 규정을 준수하고 우리의 사업 활동이 지속 가능한 것임을 보장하는 동시에, 또한 사회를 위해 귀중한 가치를 창출해야 한다는 기본 원칙을 바탕으로 사업을 구축해왔다. 네슬레에서는 이를 공동 가치 창출이라 부른다.

네슬레의 사업 원칙은 1998년에 처음으로 통합된 문서의 형태로 출판되었지만, 대부분의 원칙들은 수 년 전부터 이미 개별적인 형태로 정립되어 있었다. 네슬레의 사업 원칙이 확립되어 있지만 한편 개별 조항들은 변화하는 세계에 맞추어 수정되고 계속해서 진화할 것이다. 일례로 네슬레는 유엔 글로벌 협약의 10가지 원칙이 제정되자 바로 그 원칙들을 네슬레 사업 원칙에 통합시켰고 지금도 지속적으로 이 원칙들을 이행하고 있다.

이번 최신 개정안은 10가지 사업 운영 원칙의 세부 조항, 정책, 기준, 가이드라인을 온라인상에서 구체적으로 참조할 수 있도록 해놓았다는 점에서 과거의 두 개정안과는 차이를 보인다. 이는 각 원칙에 대한 설명을 보다 분명하게 해 주는 반면, 인터넷에서는 각 원칙에 관련된 보다 구체적인 시행 규칙들을 제공한다. 또한 처음으로 원칙들을 도식화하여 각각의 원칙과 관련된 회사 방침에 대한 개요를 이 문서의 도입부에 포함하였다.

우리는 사업 활동에 확고히 자리잡은 강력한 법규 준수 문화의 중요성을 믿는다. 사업 원칙과 이를 뒷받침하는 문서들은 이러한 네슬레의 신념을 반영하며, 소비자나 다른 이해관계자들이 네슬레 브랜드에 신뢰를 갖도록 보장한다. 우리 회사의 내부 규정은 각국 법규의 철저한 준수를 요구할 뿐만 아니라, 그 법규가 오히려 관대하거나 적용 가능한 법이 전혀 없는 경우에도 우리가 어떻게 행동해야 하는지 그 지침을 제공한다. 네슬레에서 법규를 준수하는 일은 단순히 점검표를 유지하는 일 이상을 의미한다. 그것은 직원들에게 명확한 지침을 제공하면서, 회사 전체에 적용되는 확고 부동한 원칙을 요구하는 것이다.

네슬레 이사회 의장과 최고 경영자로서 우리는 전 세계의 네슬레가 이러한 원칙에 따라 관리되며, 모든 네슬레 직원들에게 이러한 원칙의 준수가 요구된다는 것을 엄숙히 천명한다. 우리는 또한 네슬레 사업원칙을 지속적으로 개선하며, 사업 원칙의 어떤 영역에 관한 외부의 관심에도 열린 자세를 견지할 것을 약속한다.

피터 브라벡  
이사회 의장

폴 불케  
최고 경영자

# The foundation for sustainability and Creating Shared Value

As Nestlé is a principle-based company, the Nestlé Corporate Business Principles form the foundation of all we do. Compliance with Nestlé Corporate Business Principles, and with specific policies related to each principle, is non-negotiable for all employees and their application is monitored and regularly audited.

As shown in the diagram below, compliance with Nestlé Corporate Business Principles is the foundation for the Company's commitment to be environmentally sustainable and to create shared value.

Creating Shared Value is the basic way we do business, which states that in order to create long-term value for shareholders, we have to create value for society. But we cannot be either environmentally sustainable or create shared value for shareholders and society if we fail to comply with our Business Principles.

At the same time, Creating Shared Value goes beyond compliance and sustainability. Any business that thinks long-term and follows sound business principles creates value for shareholders and for society through its activities, e.g. in terms of jobs for workers, taxes to support public services, and economic activity in general.

But Creating Shared Value goes one step further. A company consciously identifies areas of focus, where: a) shareholders' interest and society's strongly intersect, and b) where value creation can be optimised for both. As a result, the company invests resources, both in terms of talent and capital, in those areas where the potential for joint value creation is the greatest, and seeks collaborative action with relevant stakeholders in society.

At Nestlé, we have analysed our value chain and determined that the areas of greatest potential for joint value optimisation with society are Nutrition, Water and Rural Development. These activities are core to our business strategy and vital to the welfare of the people in the countries where we operate.

We actively seek engagement and partnerships with outside stakeholders that optimise positive impact in these areas of focus. However, Creating Shared Value is not about philanthropy. It is about leveraging core activities and partnerships for the joint benefit of the people in the countries where we operate.

In doing so, Nestlé maintains a very long-term perspective on business development and welcomes dialogue with external stakeholders who are committed to principled behaviour and constructive engagement. This includes government and regulatory authorities, intergovernmental organisations, non-governmental organisations, academic and professional bodies, and local communities.



## 지속 가능성과 공동 가치 창출을 위한 토대

네슬레는 원칙 중심의 회사이므로, 네슬레 사업 원칙은 우리가 하는 모든 일의 근간을 이룬다. 모든 네슬레 직원이 네슬레 사업 원칙 및 각각의 원칙과 관련된 특정 방침을 준수하는 것은 협상의 대상이 아니며 직원들의 적용은 점검 및 정기적인 감사를 받는다.

아래의 그림에서 보는 바와 같이, 네슬레 사업 원칙의 준수는 환경적으로 지속 가능하며 공동 가치를 창출한다는 네슬레의 약속의 근간을 이룬다.

공동 가치 창출은 우리가 사업을 하는 기본 방향이다. 즉, 주주를 위하여 장기적으로 가치를 창출하기 위해서는 우리가 사회의 공동 가치를 창출해야 함을 의미한다. 그러나 사업 원칙을 준수하지 않는다면, 주주와 사회를 위한 지속 가능한 환경이나 공동가치의 창출은 불가능한 일이다.

동시에, 공동 가치 창출은 원칙의 준수와 지속 가능성을 넘어서는 일이다. 장기적으로 생각하고 건전한 사업 원칙을 따르는 기업이라면, 그 기업의 제반 활동들 예컨대, 일자리 창출, 공공 서비스 지원을 위한 세금납부, 그리고 일반적인 경제활동 등을 통하여 주주와 사회를 위한 가치를 만들어 낸다.

그러나 공동 가치 창출은 거기에서 한 걸음 더 나아간다. 기업은 의식적으로 집중해야 할 분야를 규명하는데, 그것은 a) 주주의 이익과 사회의 이익이 밀접하게 교차하며, b) 가치의 창출이 주주와 사회 모두에 최적화되는 분야를 말한다. 결과적으로 기업은 공동 가치 창출을 위한 잠재력이 최대한 발휘되는 그러한 영역들에 인적, 물적 자원을 투자하며, 사회의 해당 이해 관계자들과의 협력적 행동을 모색한다.

네슬레에서는 가치 사슬을 분석하여 사회와 연계된 공동의 가치가 최적화될 가능성이 가장 큰 영역으로 영양, 물, 농촌 지역 개발을 정했다. 이 영역에서의 활동은 네슬레의 사업 전략의 핵심을 이루며, 네슬레가 사업을 하는 국가의 국민들의 복지에도 중대한 영향을 미치게 된다.

우리는 이러한 핵심 분야에서 긍정적인 영향력을 최대한 활용하도록 외부 이해 관계자들과의 연대나 제휴를 적극 모색한다. 하지만 공동 가치 창출은 자선 사업에 대한 이야기가 아니다. 그것은 우리가 활동하는 곳에서 그 나라 사람들의 공동 이익을 위하여 핵심 활동과 제휴를 활용하는 것에 관한 이야기다.

그렇게 함에 있어서, 네슬레는 사업 개발에 대한 장기적인 전망을 견지하며, 도덕적인 행위와 건설적인 참여를 약속한 외부 이해관계자들과의 대화를 환영한다. 여기에는 정부 및 규제 당국, 정부 간 기구, 비정부 기구(NGO), 학술 및 전문 단체 그리고 지역 공동체도 포함된다.



---

# The ten principles of business operations

---

## Consumers

---

### 1

#### **Nutrition, Health and Wellness**

Our core aim is to enhance the quality of consumers' lives every day, everywhere by offering tastier and healthier food and beverage choices and encouraging a healthy lifestyle. We express this via our corporate proposition Good Food, Good Life.

---

### 2

#### **Quality assurance and product safety**

Everywhere in the world, the Nestlé name represents a promise to the consumer that the product is safe and of high standard.

---

### 3

#### **Consumer communication**

We are committed to responsible, reliable consumer communication that empowers consumers to exercise their right to informed choice and promotes healthier diets. We respect consumer privacy.

## Human rights and labour practices

---

### 4

#### **Human rights in our business activities**

We fully support the United Nations Global Compact's (UNGC) guiding principles on human rights and labour and aim to provide an example of good human rights and labour practices throughout our business activities.

## Our people

---

### 5

#### **Leadership and personal responsibility**

Our success is based on our people. We treat each other with respect and dignity and expect everyone to promote a sense of personal responsibility. We recruit competent and motivated people who respect our values, provide equal opportunities for their development and advancement, protect their privacy and do not tolerate any form of harassment or discrimination.

---

### 6

#### **Safety and health at work**

We are committed to preventing accidents, injuries and illness related to work, and to protect employees, contractors and others involved along the value chain.

# 10대 사업 운영 원칙

## 소비자

### 1

#### 영양, 건강 그리고 복지

우리의 핵심 목표는 소비자들에게 더 맛있고 건강에 좋은 식품과 음료를 선택할 기회를 제공하고, 건강한 생활 습관을 장려함으로써 그들의 일상 생활의 질을 드높이는 것이다. 이는 우리의 기업 슬로건인 '좋은 식품, 행복한 생활'을 통하여 발현된다.

### 2

#### 품질 보증과 제품의 안전성

전세계 어디에서나 네슬레라는 이름은 안전하고 높은 수준의 제품을 제공한다는 고객과의 약속을 의미한다.

### 3

#### 소비자 광고

우리는 소비자가 충분히 알고 선택할 권리와 더욱 건강한 식생활의 촉진을 가능토록 하는 책임감 있고 믿음만한 소비자 광고를 약속한다. 우리는 소비자의 사적 영역의 자유를 존중한다.

## 인권과 노동 관행

### 4

#### 사업 활동에서의 인권

우리는 유엔 글로벌 협정(UNG)의 인권과 노동에 관한 지도 원칙을 전적으로 지지하며, 우리의 사업 활동을 통하여 모범적인 인권 및 노동 관행의 본보기를 제공하는 것을 목표로 한다.

## 직원

### 5

#### 리더십과 개인적 책임

우리의 성공은 우리의 사람에 달려 있다. 우리는 서로를 존중과 존엄으로 대하며 모든 사람이 개인적인 책임감을 고취하기를 기대한다. 우리는 역량 있고 의욕적이며 우리의 가치를 존중하는 사람들을 채용하고, 개발과 승진의 기회를 동등하게 제공하며, 사생활을 보장하고, 어떠한 형태의 괴롭힘이나 차별을 용인하지 않는다.

### 6

#### 직장에서의 안전과 건강

우리는 업무와 관련된 사고, 상해, 질병을 미연에 방지하고, 가치 사슬을 따라 관련되는 직원, 계약 업체 및 기타의 사람들을 보호하는 일에 힘쓴다.

---

## Suppliers and customers

---

### 7

#### **Supplier and customer relations**

We require our suppliers, agents, subcontractors and their employees to demonstrate honesty, integrity and fairness, and to adhere to our non-negotiable standards. In the same way, we are committed to our own customers.

---

### 8

#### **Agriculture and rural development**

We contribute to improvements in agricultural production, the social and economic status of farmers, rural communities and in production systems to make them more environmentally sustainable.

---

## The environment

---

### 9

#### **Environmental sustainability**

We commit ourselves to environmentally sustainable business practices. At all stages of the product life cycle we strive to use natural resources efficiently, favour the use of sustainably-managed renewable resources, and target zero waste.

---

### 10

#### **Water**

We are committed to the sustainable use of water and continuous improvement in water management. We recognise that the world faces a growing water challenge and that responsible management of the world's resources by all water users is an absolute necessity.

---

## 공급 업체와 고객

---

### 7

#### 공급업자 및 고객 관계

우리는 공급업자, 중개업자, 하청업자 및 그 직원들에게 정직성, 성실성, 공정성을 발휘해줄 것과, 우리의 협상의 대상이 아닌 기준들을 준수해줄 것을 요구한다. 우리 또한 같은 방식으로 실천할 것을 우리의 고객들에게 약속한다.

---

### 8

#### 농업과 농촌지역 개발

우리는 농산물, 농민의 사회 경제적 지위, 농촌 지역사회의 개선에 공헌하며, 이러한 것들이 환경적으로 더욱 지속 가능하도록 생산 시스템을 개량하는데 기여한다.

---

## 환경

---

### 9

#### 환경의 지속가능성

우리는 환경적으로 지속 가능한 사업 관행을 정착시켜야 한다. 제품이 만들어지고 유통되는 모든 단계에서, 우리는 자연 자원을 효율적으로 사용하기 위하여 노력하며, 지속 가능한 방식으로 관리되는 재생 자원의 사용을 선호하고, 낭비를 완전히 없애는 것을 목표로 한다.

---

### 10

#### 물

우리는 물의 사용이 지속 가능하도록 하며 그 관리에 있어서 끊임없는 개선이 이루어지도록 힘써야 한다. 우리는 세계가 점점 더 심각해지는 수자원 문제에 직면해 있으며, 물 사용자 모두가 책임 의식을 가지고 전 세계의 수자원을 관리하는 일이 절대적으로 필요하다는 사실을 인식한다.



---

# Detailed descriptions and links to corporate policies

---

## Consumers

---

### 1

#### **Nutrition, Health and Wellness**

Our core aim is to enhance the quality of consumers' lives every day, everywhere by offering tastier and healthier food and beverage choices and encouraging a healthy lifestyle. We express this via our corporate proposition Good Food, Good Life.

Guided by our commitment to Nutrition, Health and Wellness, we work to increase the nutritional value of our products while also improving taste and enjoyment. We also develop brand communication and information that encourages and empowers consumers to make informed choices about their diet.

Please see *The Nestlé Principles on Nutrition, Health and Wellness* at [www.nestle.com/policies](http://www.nestle.com/policies).

---

### 2

#### **Quality assurance and product safety**

Everywhere in the world, the Nestlé name represents a promise to the consumer that the product is safe and of high standard.

Our commitment is never to compromise on the safety of any product. Our *Quality Policy* summarises the essentials of our passion for excellence:

- to build trust by offering products and services that match consumer expectation and preference;
- to comply with all internal and external food safety, regulatory and quality requirements.

Quality is everybody's commitment. We continuously challenge ourselves in order to constantly improve and achieve the highest levels of quality. We maintain the same high food safety standards in all countries in which we operate.

We ensure the delivery of high quality products through our Quality Management System.

Please see *The Nestlé Quality Policy* at [www.nestle.com/policies](http://www.nestle.com/policies).

---

### 3

#### **Consumer communication**

We are committed to responsible, reliable consumer communication that empowers consumers to exercise their right to informed choice and promotes healthier diets. We respect consumer privacy.

Our core business strategy is built around helping consumers to have a balanced, healthier diet. *The Nestlé Consumer Communication Principles* contain mandatory rules on marketing communication to all consumers, including accurate representation and portrayal of foods in a way that does not encourage over-consumption. In addition, specific principles guide our communication to children including no advertising or marketing activity to children under 6 years of age. Advertising to children from 6 to 12 years is restricted to products that meet predetermined nutritional profiling criteria, including clear limits on energy and health-sensitive ingredients such as sugars, salt, saturated fat and trans fatty acids. Our children's communication principles are specifically aimed at protecting children by ensuring that the advertising is not misleading, does not undermine parental authority or generate unrealistic expectations of success, create a sense of urgency or allude to a sense of low price.

*The Nestlé Policy on Nutrition and Health Claims* steers our actions related to scientifically supportable health claims. Please see *The Nestlé Consumer Communication Principles*, *The Nestlé Policy on Nutrition and Health Claims* and *The Nestlé Nutritional Profiling System* at [www.nestle.com/policies](http://www.nestle.com/policies).

#### **Marketing of Infant Foods**

We are committed to supporting whatever is most suited for achieving the best start in life for babies. This means that we recommend breast feeding over all other feeding alternatives. For those who need alternatives to breast feeding, our objective is to offer formula products that meet international standards for infant health in place of dangerous and inappropriate breast milk substitutes, such as whole milk. Our objective is also to offer cereals, baby foods and milks that contribute to optimal growth and development in place of complementary foods of low nutritional value often fed to infants.

# 원칙의 세부 설명 및 관련 기업 정책

## 소비자

### 1

#### 영양, 건강 그리고 복지

우리는 공급업자, 중개업자, 하청업자 및 그 직원들에게 정직성, 성실성, 공정성을 발휘해줄 것과, 우리의 협상의 대상이 아닌 기준들을 준수해줄 것을 요구한다. 우리 또한 같은 방식으로 실천할 것을 우리의 고객들에게 약속한다.

영양, 건강, 복지에 대한 우리의 약속을 지침으로, 우리는 맛과 먹는 즐거움을 증진하는 한편 우리 제품의 영양적 가치를 제고하기 위해 노력한다. 우리는 또한 소비자들이 식생활에 관하여 잘 알고 선택할 수 있도록 브랜드에 대한 광고와 정보의 개발에도 앞장선다.

**네슬레의 영양, 건강, 복지에 관한 원칙은**

[www.nestle.com/policies](http://www.nestle.com/policies)에서 참조할 수 있다.

### 2

#### 품질 보증과 제품의 안전성

전세계 어디에서나 네슬레라는 이름은 안전하고 높은 수준의 제품을 제공한다는 고객과의 약속을 의미한다.

우리는 제품의 안전성에 관한 한 일체의 타협도 허용하지 않을 것을 약속한다. 우리의 품질정책은 최고를 추구하는 우리의 근본 신념을 요약한다.

- 소비자의 기대와 선호에 부응하는 제품과 서비스를 제공함으로써 신뢰를 구축한다.
- 식품의 안전, 규제, 품질과 관련하여 대내외적으로 모든 요건을 준수한다.

품질은 우리 모두의 의무이다. 우리는 품질을 지속적으로 개선하고 최상의 품질에 다다르기 위하여 끊임없는 노력을 경주한다. 우리가 활동하는 모든 국가에서 우리는 높은 수준의 식품 안전 기준을 동일하게 유지한다.

우리는 네슬레의 품질 관리 시스템을 통하여 양질의 제품 생산을 보장한다. **네슬레의 품질 정책**에 관해서는 [www.nestle.com/policies](http://www.nestle.com/policies)에서 참조할 수 있다.

### 3

#### 소비자 광고

우리는 소비자가 충분히 알고 선택할 권리와 더욱 건강한 식생활의 촉진이 가능하도록 책임감 있고 믿음만한 소비자 광고를 약속한다. 우리는 소비자의 사적 영역의 자유를 존중한다.

우리의 핵심 사업 전략은 소비자들의 건강하고 균형 잡힌 식생활에 일조하는 것을 목표로 한다. **네슬레의 소비자 광고 원칙**에는 모든 소비자를 대상으로 하는 마케팅 홍보에 대한 의무 조항들이 포함되어 있다. 과다 섭취를 조장하지 않는 방식으로 음식에 대하여 정확하게 설명하고 묘사해야 한다는 의무 조항은 그 일례이다. 그리고 또한 세부 원칙들은 어린이들을 대상으로 하는 광고의 지침을 제공한다. 가령 6세 이하의 어린이들에게는 어떠한 광고나 마케팅 활동이 금지된다. 6세부터 12세의 어린이들을 대상으로 한 광고는 설탕, 소금, 포화 지방, 트랜스 지방산처럼 열량이 높고 건강을 해칠 수 있는 성분들에 대해서는 확실히 제한하고, 미리 정해진 필수 영양 구성 표준을 충족하는 제품에만 한정된다. 우리의 어린이들을 위한 광고의 원칙은, 오인의 소지가 있고 부모의 권위를 경시하거나 효과에 대한 비현실적인 기대를 불러 일으키며, 절박감을 느끼게 하거나 가격이 저렴함을 암시하는 광고 등을 금지함으로써, 어린이들을 보호하는 데 그 목적이 있다.

**네슬레의 영양 및 건강 권리에 관한 정책**에 따라 우리는 과학적으로 입증된 건강상의 효능만 언급한다.

**네슬레의 소비자 광고 원칙, 네슬레의 영양 및 건강 권리에 관한 정책, 네슬레의 영양 분석 체계**에 관해서는 [www.nestle.com/policies](http://www.nestle.com/policies)에서 참조할 수 있다.

#### 이유식 마케팅

우리는 아기들이 인생에서 최상의 출발을 할 수 있도록 무엇이건 가장 적합한 것을 지원할 것을 약속한다. 이는 우리가 다른 대체 식품보다는 모유 수유를 권장한다는 것을 의미한다. 모유 수유에 대한 대체 식품을 필요로 하는 사람들을 위하여 우리는 전지우유와 같은 위험하고 부적절한 모유 대체 식품 대신 아기들의 건강을 위한 국제기준을 충족하는 조제식품을 제공한다. 우리는 또한 아기들에게 남용되는 영양가 낮은 보조식품 대신에 최적의 성장과 발달에 도움이 되는 시리얼, 이유식, 우유를 제공한다.

---

## Human rights and labour practices

---

Our infant food marketing is conducted in accordance with the World Health Organization (WHO) International Code of Marketing of Breast-milk Substitutes, as implemented by each member state of the WHO. Additionally, in developing countries, we voluntarily implement the WHO Code, whether or not the government has done so. We monitor our own practices to ensure compliance with those standards irrespective of whether or not a government monitoring system is in place. Independent auditing of Nestlé compliance with the WHO Code is conducted on an ongoing basis by recognised social auditing companies and reports are publicly available. Please see [www.babymilk.nestle.com](http://www.babymilk.nestle.com).

### 4

#### **Human rights in our business activities**

**We fully support the United Nations Global Compact's (UNGC) guiding principles on human rights and labour and aim to provide an example of good human rights and labour practices throughout our business activities.**

We

- support and respect the protection of international human rights within our sphere of influence (UNGC Principle 1);
- make sure that we are not complicit in human rights abuses (UNGC Principle 2);
- are against all forms of exploitation of children;
- recognise privacy as a human right;
- expect each of our companies to respect and follow the local laws and regulations concerning human rights practices. Where our own principles and regulations are stricter than local legislation, the higher standard applies;
- recognise the responsibility of companies to respect human rights irrespective of the fact that governments are ultimately responsible for the establishment of a legal framework for protecting human rights within their jurisdictions.

We uphold

- the freedom of association and the effective recognition of the right to collective bargaining (UNGC Principle 3);
- the elimination of all forms of forced and compulsory labour (UNGC Principle 4);
- the effective abolition of child labour (UNGC Principle 5);
- the elimination of discrimination in respect of employment occupation (UNGC Principle 6).

We adhere to the eight fundamental Conventions of the International Labour Organisation (ILO), in particular Convention 87, Freedom of Association and Protection of the Right to Organise (1948), as well as Convention 138, Minimum Age for Employment, and Convention 182, Worst Forms of Child Labour, which are based on the United Nations Convention of the Rights of the Child (Article 32). Furthermore, we adhere to the Tripartite Declaration of Principles concerning Multinational Enterprises and Social Policy (ILO) of March 2006 and the OECD Guidelines for Multinational Enterprises of June 2000.

## 인권과 노동 관행

우리의 이유식 마케팅은 세계 보건 기구(WHO)의 모든 회원국에서 시행되고 있는 모유 대체 식품 마케팅의 국제 규약을 따른다. 그리고, 세계 보건 기구의 규약이 시행되지 않는 개발도상국에서도 우리는 이 규약을 자발적으로 시행한다. 우리는 정부의 감시 체계의 유무에 관계없이, 그러한 기준의 이행을 보장하고자 이와 관련한 우리 자신의 활동을 감시한다. 세계 보건 기구 규약 시행에 대한 네슬레의 자체적인 감사는 사회적으로 자타가 공인하는 기업 감사 법인에 의해 지속적으로 이루어지고 있으며, 그 보고서는 일반인도 열람 가능하다. [www.babymilk.nestle.com](http://www.babymilk.nestle.com)에서 참조할 수 있다.

### 4

#### 사업 활동에서의 인권

우리는 유엔 글로벌 협정(UNG)의 인권과 노동에 관한 지도 원칙을 전적으로 지지하며, 우리의 사업 활동을 통하여 모범적인 인권 및 노동 관행의 본보기를 제공하는 것을 목표로 한다.

우리는

- 우리의 영향력 범위 내에서 국제적인 인권 보호를 지지하고 존중한다. (원칙 1)
- 인권 남용에 연루되지 않도록 적극 노력한다. (원칙 2)
- 어떤 형태의 아동 착취도 반대한다.
- 사생활 보호를 인권의 한 형태로 인식한다.
- 네슬레는 각국에서 인권 관행과 관련하여 현지 법과 규정을 준수하고 따를 것을 기대하고 있다. 우리의 원칙과 규정이 현지 지역 법규보다 엄격한 경우, 상위의 기준을 적용한다.
- 각 정부가 사법권 관할 내에서 인권 보호의 법적 장치를 마련하는 일에 궁극적인 책임이 있다는 사실과는 별개로 인권을 존중해야 하는 기업의 책임을 인식한다.

우리는 다음의 사항을 지지한다.

- 결사의 자유와 단체 교섭권의 실질적 인정 (원칙 3)
- 모든 강제적이고 강압적인 노동의 배제 (원칙 4)
- 어린이 노동의 실질적 폐지 (원칙 5)
- 채용에 관련한 차별의 철폐 (원칙 6)

우리는 국제 노동 기구(ILO)의 8개의 기본 규칙을 준수한다. 그 중에서도 특히 규칙 제87조, 결사의 자유와 단체결성권의 보장(1948), 규칙 제138조, 최저 고용 연령에 관한 규칙, 그리고 유엔의 어린이의 권리에 관한 규칙(32조)에 근거한 가혹한 어린이 노동에 관한 규칙 제182조를 준수한다. 우리는 또한 국제 노동 기구(ILO)의 다국적 기업과 사회 정책에 관한 3자 선언(2006년 3월) 및 OECD의 다국적기업 가이드 라인(2000년 6월)을 준수한다.

---

## Our people

---

### 5

#### **Leadership and personal responsibility**

Our success is based on our people. We treat each other with respect and dignity and expect everyone to promote a sense of personal responsibility. We recruit competent and motivated people who respect our values, provide equal opportunities for their development and advancement, protect their privacy and do not tolerate any form of harassment or discrimination.

#### **Nestlé Management and Leadership Principles**

Our *Management and Leadership Principles* describe the culture and basic values we expect our employees to uphold, as well as the attributes needed to be successful in management and leadership. Please see *The Nestlé Management and Leadership Principles* at [www.nestle.com/policies](http://www.nestle.com/policies).

#### **Nestlé Code of Business Conduct**

Our *Code of Business Conduct* specifies certain non-negotiable minimum standards in key areas of employee behaviour, including compliance with laws, conflicts of interests, anti-trust and fair dealing, bribery, corruption (UNGC Principle 10), discrimination and harassment, and integrity. We believe in the importance of free competition and are committed to acting with integrity in all situations. Please see *The Nestlé Code of Business Conduct* at [www.nestle.com/policies](http://www.nestle.com/policies).

Our *Human Resources Policy* specifies attitudes such as mutual respect, trust and transparency in relating to one another and encourages open communication and cooperation. We also believe that our long-term success depends on our capacity to attract, develop, protect and retain the right and best employees.

We respect international conventions concerning employees' rights, do not tolerate discrimination for reasons such as origin, nationality, religion, race, gender, age or sexual orientation or engage in any kind of verbal or physical harassment based on any of the above or any other reason. We uphold the freedom of association of our employees and the effective recognition of the right to collective bargaining through unions or other types of associations (UNGC Principle 3). We respect our employees' right to privacy.

### 6

#### **Safety and health at work**

We are committed to preventing accidents, injuries and illness related to work, and to protect employees, contractors and others involved along the value chain.

Our *Policy on Safety and Health at Work* establishes safety as a non-negotiable priority of our culture. We recognise and require that everyone play an active role in providing a safe and healthy environment, and promote awareness and knowledge of safety and health to employees, contractors and other people related to or impacted by our business activities by setting high standards.

We monitor our performance through the Nestlé Occupational Safety and Health Management System to assure a safe and healthy workplace. Please see *The Nestlé Policy on Safety and Health at Work* at [www.nestle.com/policies](http://www.nestle.com/policies).

## 직원

### 5

#### 리더십과 개인적 책임

우리의 성공은 우리의 사람에 달려 있다. 우리는 서로를 존중과 존엄으로 대하며 모든 사람이 개인적인 책임감을 고취하기를 기대한다. 우리는 역량 있고 의욕적이며 우리의 가치를 존중하는 사람들을 채용하고, 개발과 승진의 기회를 동등하게 제공하며, 사생활을 보장하고, 어떠한 형태의 괴롭힘이나 차별을 용인하지 않는다.

#### 네슬레의 경영 및 리더십 원칙

우리의 **경영 및 리더십 원칙**에는 직원들이 옹호해야 할 문화와 기본적 가치들, 그리고 성공적인 경영과 리더십에 요구되는 특질이 명시되어 있다. **네슬레의 경영 및 리더십 원칙**에 관해서는 [www.nestle.com/policies](http://www.nestle.com/policies)를 참조할 수 있다.

#### 네슬레의 사업 윤리 강령

우리의 **사업 윤리 강령**은 직원 행위의 주요 영역에서 협상의 대상이 될 수 없는 최저 기준을 명시하고 있다. 여기에는 법률의 준수, 이해의 상충, 독점 금지 및 공정거래, 뇌물, 부패 (유엔글로벌협정, 원칙 10), 차별 및 괴롭힘, 그리고 정직 등이 포함된다. 우리는 자유경쟁을 중시하며 모든 상황에서 정직하게 행동할 것을 약속한다. **네슬레의 사업 윤리 강령**에 관해서는 [www.nestle.com/policies](http://www.nestle.com/policies)를 참조할 수 있다.

우리의 **인적자원 정책**은 서로의 관계 형성에 있어서 상호 존중, 신뢰, 투명성과 같은 태도들을 명시하고 있으며, 개방적인 의사소통과 협력을 장려한다. 우리는 또한 장기적인 성공은 적합하고 우수한 직원들을 유치하고, 개발하고, 보호하며, 유지하는 우리의 능력에 달려 있음을 믿는다.

우리는 직원의 권리에 관한 국제규약을 존중하고, 출신, 국적, 종교, 인종, 성별, 나이 또는 성적 취향 등을 이유로 차별함을 용납하지 않으며, 상기 또는 여타의 이유로 행해지는 어떠한 언어적 또는 육체적인 괴롭힘에도 연루되지 않는다. 우리는 노조 또는 그 밖의 공동 단체를 통한 직원들의 결사의 자유와 단체 교섭권의 실질적인 인정을 지지한다 (유엔글로벌협정, 원칙 3). 우리는 직원들의 사생활에 대한 권리를 존중한다.

### 6

#### 직장에서의 안전과 건강

우리는 업무와 관련된 사고, 상해, 질병을 미연에 방지하고, 가치 사슬을 따라 관련되는 직원, 계약 업체 및 기타의 사람들을 보호하는 일에 힘쓴다.

우리의 **직장 안전 및 건강에 관한 정책**은 안전을 우리 문화에서 협상의 대상이 아닌 최우선 가치로 내세운다. 우리는 안전하고 건강한 환경을 제공함에 있어서 각자 능동적 역할을 수행해야 하며, 우리의 사업 활동에 연관되거나 영향을 받는 직원, 계약 업자 및 다른 사람들에게 안전과 건강에 대한 인식과 지식을 높은 수준으로 고취해야 함을 인정하고 이를 요구한다. 우리는 안전하고 건강한 일터를 보장하기 위하여 네슬레의 직업 안전 및 건강 관리 시스템을 통하여 우리의 이행을 감시한다.

#### 네슬레의 직장 안전 및 건강에 관한 정책은

[www.nestle.com/policies](http://www.nestle.com/policies)를 참조할 수 있다.

---

## Suppliers and customers

---

### 7

#### **Supplier and customer relations**

We require our suppliers, agents, subcontractors and their employees to demonstrate honesty, integrity and fairness, and to adhere to our non-negotiable standards. In the same way, we are committed to our own customers.

*The Nestlé Supplier Code* specifies minimum standards that we ask our suppliers, agents, subcontractors and their employees to respect and adhere to. The *Supplier Code* includes requirements such as business integrity, sustainable operating and agricultural practices, labour standards, safety, health and environmental practices.

To ensure that the *Supplier Code* is put in practice, we reserve the right to verify the suppliers' compliance with the Code on a regular basis.

Please see *The Nestlé Supplier Code* at [www.nestle.com/policies](http://www.nestle.com/policies).

### 8

#### **Agriculture and rural development**

We contribute to improvements in agricultural production, the social and economic status of farmers, rural communities and in production systems to make them more environmentally sustainable.

To ensure that our factories obtain raw materials competitively and at required quality and safety specifications

- we engage in developing sustainable agricultural practices and systems that contribute to long-term production efficiency, viable incomes for farmers and the transfer of agricultural knowledge to suppliers;
- we support the application of new technologies and advances in agricultural science, including the opportunities offered by bioscience when their positive effect on food safety, environment, agricultural practices and production efficiency are scientifically confirmed and accepted by consumers.

The Sustainable Agriculture Initiative Nestlé (SAIN) guides our engagement in farming systems to support agricultural practices, rural development, sourcing processes and practices that are sustainable over the long term. Please see *The Nestlé Policy on Environmental Sustainability* at [www.nestle.com/policies](http://www.nestle.com/policies).

---

## 공급업자와 고객

### 7

#### 공급업자 및 고객 관계

우리는 공급업자, 중개업자, 하청업자 및 그 직원들에게 정직성, 성실성, 공정성을 발휘해줄 것과, 우리의 협상의 대상이 아닌 기준들을 준수해줄 것을 요구한다. 우리 또한 같은 방식으로 실천할 것을 우리의 고객들에게 약속한다.

네슬레의 공급자 수칙은 공급업자, 중개업자, 하청업자, 그리고 그 직원들이 존중하고 준수할 것을 요구하는 최소한의 기준을 명시한다. **공급자 수칙**에는 사업 관계의 신의 성실, 지속 가능한 운영 및 농업 관행, 노동 수준, 안전, 건강, 환경적 실천과 같은 조항들이 포함된다.

**공급자 수칙**의 시행을 보장하기 위하여, 우리는 공급자들의 수칙 준수를 정기적으로 확인할 권리를 유보해 둔다.

네슬레의 공급자 수칙에 관해서는

[www.nestle.com/policies](http://www.nestle.com/policies)를 참조할 수 있다.

### 8

#### 농업과 농촌지역 개발

우리는 농산물, 농민의 사회 경제적 지위, 농촌 지역사회의 개선에 공헌하며, 이러한 것들이 환경적으로 더욱 지속 가능하도록 생산 시스템을 개량하는데 기여한다.

우리 공장들이 경쟁력 있고, 요구되는 품질 및 안전 기준을 충족하는 원재료의 확보를 보장하기 위하여

- 우리는 장기적인 생산 효율성, 안정된 농가 소득, 공급자에 대한 농업 지식의 전수에 기여할 지속 가능한 농업 관행 및 시스템의 개발에 주력한다.
- 우리는 식품의 안전성, 환경, 농업 관행 및 생산의 효율성에 대한 긍정적 효과가 과학적으로 입증되고 소비자들이 허용하면, 생명과학이 제공한 기회를 비롯하여 농학의 새로운 기술 및 진보의 활용을 지지한다.

우리는 네슬레의 지속 가능한 농업 계획안(SAIN)을 지침으로 농업 관행을 지원하는 농장경영 시스템, 농촌지역 개발, 조달 과정 및 장기적으로 지속 가능한 관행들에 관여한다.

네슬레의 환경적 지속가능성에 관한 정책은

[www.nestle.com/policies](http://www.nestle.com/policies)를 참조할 수 있다.



---

## The environment

---

### 9

#### Environmental sustainability

We commit ourselves to environmentally sustainable business practices. At all stages of the product life cycle we strive to use natural resources efficiently, favour the use of sustainably managed renewable resources, and target zero waste.

We invest continuously to improve our environmental performance. *The Nestlé Policy on Environmental Sustainability* incorporates the United Nations Global Compact's three guiding principles on environment (Principles 7, 8 and 9).

We apply a product life cycle approach involving our partners from farm to consumer in order to minimise the environmental impact of our products and activities. Our four priority areas are: water, agricultural raw materials, manufacturing and distribution of our products, and packaging. We implement our policy through the Nestlé Environmental Management System.

We believe that environmental performance is a shared responsibility and requires the cooperation of all parts of society. We are determined to continue providing leadership within our sphere of influence. Please see *The Nestlé Policy on Environmental Sustainability* at [www.nestle.com/policies](http://www.nestle.com/policies).

### 10

#### Water

We are committed to the sustainable use of water and continuous improvement in water management. We recognise that the world faces a growing water challenge and that responsible management of the world's resources by all water users is an absolute necessity.

Water is a particular area of focus for Nestlé. *The Nestlé Commitments on Water* set out our priorities and objectives on responsible water usage. These are to continue our efforts to reduce the amount of water used in our operations, ensure that activities respect local water resources, ensure that the water we discharge into the environment is clean, engage with suppliers to promote water conservation, especially among farmers, and reach out to others on water conservation and access. Nestlé is a founding signatory of the United Nations Global Compact CEO Water Mandate.

We monitor and improve water efficiency through our water resources management specialists and in our factories with our environmental specialists in line with the Nestlé Environmental Management System.

We recognise the right of all people to have access to clean water to meet their basic needs.

Please see *Every Drop Counts* at [www.nestle.com/policies](http://www.nestle.com/policies).

---

## 환경

---

### 9

#### 환경의 지속가능성

우리는 환경적으로 지속 가능한 사업 관행을 정착시켜야 한다. 제품이 만들어지고 유통되는 모든 단계에서, 우리는 자연 자원을 효율적으로 사용하기 위하여 노력하며, 지속 가능한 방식으로 관리되는 재생 자원의 사용을 선호하고, 낭비를 완전히 없애는 것(zero waste)을 목표로 한다.

우리는 환경적 성과를 개선하는 일에 지속적인 투자를 아끼지 않는다. **네슬레의 환경적 지속 가능성에 관한 정책**은 UN 글로벌 협정의 환경에 관한 3개의 지도 원칙(원칙 7, 8, 9)을 포함한다.

우리의 제품과 활동이 환경에 미치는 영향을 최소화하기 위하여, 우리는 농장에서 소비자에 이르기까지 파트너들을 관여시키는 제품 수명 주기 접근법 (product life cycle approach)을 적용한다. 우리의 우선적 관심 분야는 다음과 같다: 물, 농업 원재료, 제품의 제조와 유통 그리고 포장. 우리는 네슬레의 환경관리시스템에 따라 우리의 정책을 이행한다.

우리는 환경적인 성과가 공동의 책임이자, 사회 각계 각층의 협력을 요구하는 일임을 믿는다. 우리는 우리의 관할권 내에서 지속적으로 선도적인 역할을 담당할 것을 확신하는 바이다. **네슬레의 환경적 지속가능성에 관한 정책**은 [www.nestle.com/policies](http://www.nestle.com/policies)를 참조할 수 있다.

---

### 10

#### 물

우리는 물의 사용이 지속 가능하도록 하며 그 관리에 있어서 끊임없는 개선이 이루어지도록 힘쓴다. 우리는 세계가 점점 더 심각해지는 수자원 문제에 직면해 있으며, 물 사용자 모두가 책임 의식을 가지고 전 세계의 수자원을 관리하는 일이 절대적으로 필요하다는 사실을 인식한다.

물은 네슬레가 특별히 주목하는 분야이다. **네슬레의 물에 관한 약속**은 책임 있는 물 사용에 관하여 우선순위와 목표를 설정한다. 이러한 약속을 토대로 우리는 사업의 영위에 소요되는 물의 양을 줄이고자 노력하며, 우리의 사업 활동은 각국의 수자원을 존중하는 것이어야 하고, 깨끗한 물을 방출하며, 공급자, 특히 농민들과 수자원 보존의 촉진을 약속하고, 수자원 보존과 접근에 관하여 다른 사람들에게도 전파한다. 네슬레는 UN 글로벌 협정의 CEO간 수자원 조약 (the United Nations Global Compact CEO Water Mandate)에 서명한 창립 멤버이다.

우리는 수자원 관리 전문가를 통하여, 그리고 공장에서는 우리의 환경 전문가와 함께 네슬레의 환경관리시스템에 따라 물의 효율성을 감시하고 개선한다.

우리는 모든 사람의 기본적 욕구가 충족되기 위한 깨끗한 물 사용권이 있음을 인식한다.

**한 방울의 물도 소중하다(Every Drop Counts)**는 [www.nestle.com/policies](http://www.nestle.com/policies)에서 참조할 수 있다.

---

# Auditing

---

The Nestlé Corporate Business Principles are mandatory statements for all Nestlé managers and employees and are integrated in business planning, auditing and performance reviews.

The Corporate Business Principles are associated with specific policies and reference codes, where compliance procedures are outlined. See the Nestlé principles and policies map for the appropriate linkages and reference policies (inside front cover).

Nestlé's compliance regarding its Corporate Business Principles is regularly reviewed by its internal auditors on the basis of clear auditing instructions, which are published for all employees to consult on the Nestlé S.A. intranet. Compliance regarding human resources, safety, health, environment and business integrity is assessed through our CARE Programme which relies on an independent external audit network. Our reports on Creating Shared Value are audited by independent external auditors for accuracy and validation. Our external auditors KPMG, when obtaining an understanding of the internal control system of Nestlé, consider how the Corporate Business Principles fit into the overall corporate governance framework of the Group.

Findings and recommendations are reported through the Board Audit Committee to the Nestlé S.A. Board of Directors.

---

## 감사

---

네슬레 사업원칙은 네슬레의 모든 임직원이 의무적으로 따라야 할 선언서이며, 사업 계획, 감사, 실적 평가에 반영된다.

사업 원칙은 특정 정책 및 관련 수칙들과 연계되며, 각각의 정책 및 수칙들에는 그 준수 절차가 약속되어 있다. 적절한 연계 및 연관 정책들에 관한 네슬레의 원칙 및 정책 지도(앞 표지 안쪽)를 참조할 수 있다. 네슬레가 사업 원칙을 잘 준수하는지 여부는 명확한 감사 지침을 근거로 내부 감사자가 정기적으로 감사를 진행하며, 그 지침은 모든 직원들이 참조할 수 있도록 네슬레 본사 인트라넷에 게재되어 있다. 인적자원, 안전, 건강, 환경, 그리고 사업의 신의 성실에 관한 준수 여부는 독립적인 외부 감사 네트워크에 기반한 우리의 케어 프로그램(CARE Programme)을 통해서 평가된다. 우리의 공동 가치 창출 (Creating Shared Value)에 대한 보고서는 정확성 검토 및 비준을 위하여 독립적인 외부 감사자가 감사한다. 우리의 외부 감사자인 KPMG는 네슬레의 내부 통제 시스템에 대한 이해를 구할 때, 사업 원칙이 어떻게 그룹의 전반적인 기업 관리 체계에 융화되는지를 고려한다.

감사 결과와 권고 사항은 이사회와 감사 위원회를 통하여 네슬레 본사 (Nestlé S.A.) 이사회에 보고된다.

