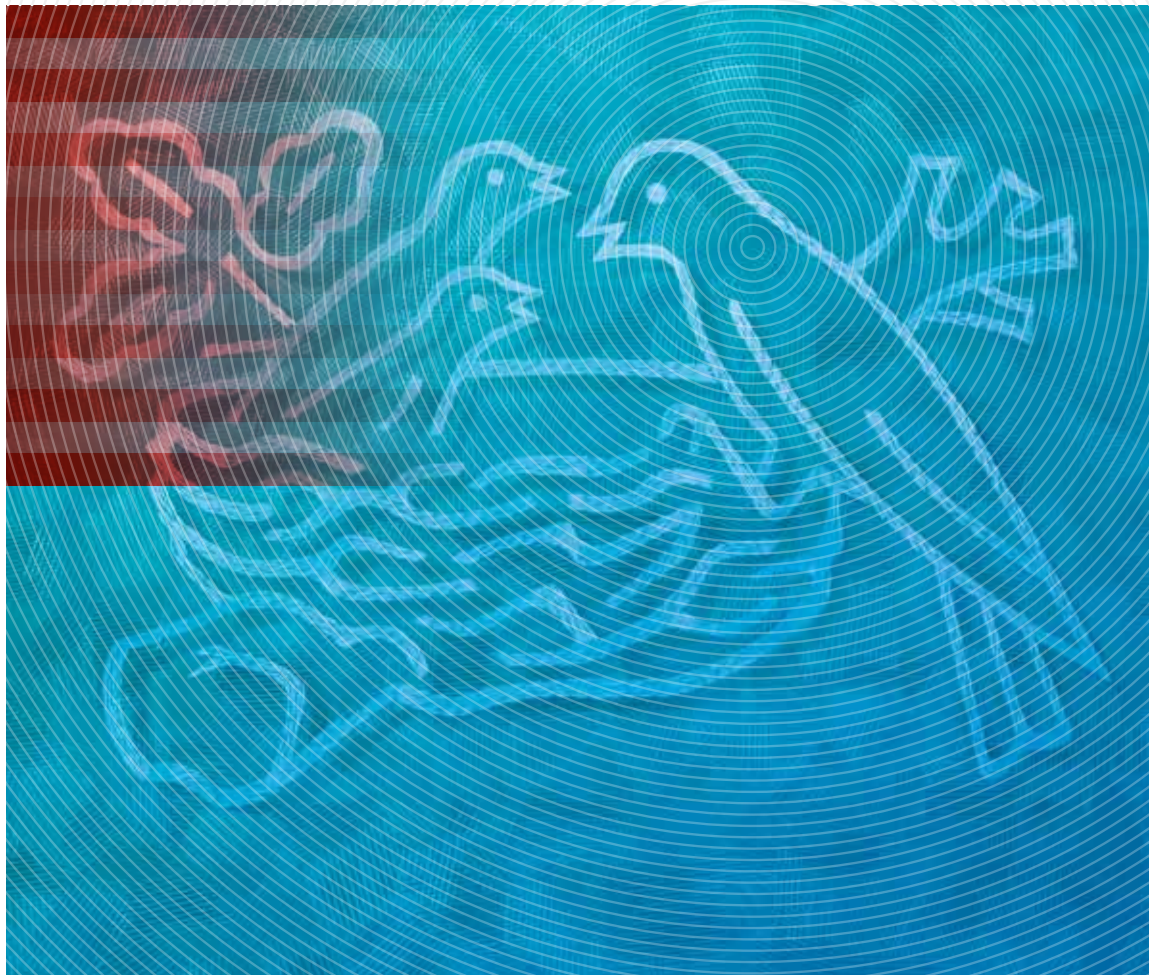


# Nestlés Affärsprinciper



**Skapad av / utfärdande avdelning**  
Ordföranden och VD

**Målgrupp**  
Alla anställda

**Relaterade grupp-principer/policyer, standarder eller anvisningar**  
Nestlé Code of Business Conduct (Nestlés uppförandekod)  
Nestlés principer för ledning och ledarskap

**Arkiv**  
Alla Nestlés principer och policyer, standarder och anvisningar  
är tillgängliga i centrets arkiv online på adressen  
<http://intranet.nestle.com/nestledocs>.

**Publiceringsdatum**  
Juni 2010

**Copyright och sekretess**  
Innehållet i det här dokumentet får inte kopieras utan tillstånd.  
Alla rättigheter förbehålles Nestec Ltd., 1800 Vevey, Schweiz.  
© 2010, Nestec Ltd.

Vid tveksamhet eller skillnader i tolkning  
har den engelska versionen företräde.

**Design**  
Nestec Ltd., Corporate Identity & Design,  
Vevey, Schweiz

**Tillverkning**  
Altavia Swiss

**Papper**  
Den här rapporten är utskriven på BVS, ett papper som tillverkats  
av välhanterade skogar och övriga kontrollerade källor certifierade  
av Forest Stewardship Council (FSC).

---

# Innehållsförteckning

---

3	<b>Åtaganden för styrelseordförande och VD</b>
5	<b>Grunden för hållbarhet och gemensamma värden</b>
6	<b>De tio principerna för affärsverksamheten</b>
	Konsumenter
	1 Nutrition, Health and Wellness (Näring, hälsa och välbefinnande)
	2 Kvalitetsgaranti och produktsäkerhet
	3 Konsumentkommunikation
	Mänskliga rättigheter och arbetsmetoder
	4 Mänskliga rättigheter i våra företagsaktiviteter
	Vår personal
	5 Ledarskap och personligt ansvar
	6 Säkerhet och hälsa på arbetsplatsen
	Leverantörer och kunder
	7 Leverantörs- och kundrelationer
	8 Jordbruks- och glesbygdsutveckling
	Miljön
	9 Miljömässig hållbarhet
	10 Vatten
8	<b>Detaljerade beskrivningar och länkar till företagets principer</b>
8	Konsumenter
9	Mänskliga rättigheter och arbetsmetoder
10	Vår personal
11	Leverantörer och kunder
12	Miljön
13	<b>Granskning</b>

## De tio principerna för affärsverksamheten

Konsumenter			Mänskliga rättigheter och arbetsmetoder	Vår personal
<b>1</b> <b>Nutrition, Health and Wellness (Näring, hälsa och välbefinnande)</b>	<b>2</b> <b>Kvalitetsgaranti och produktsäkerhet</b>	<b>3</b> <b>Konsumentkommunikation</b>	<b>4</b> <b>Mänskliga rättigheter i våra företagsaktiviteter</b>	<b>5</b> <b>Ledarskap och personligt ansvar</b>
Nestlé Principles on Nutrition, Health and Wellness (Nestlés principer om näring, hälsa och välbefinnande)	Nestlé Quality Policy (Nestlés kvalitetspolicy)  Nestlé Nutrition Quality Policy (Nestlés Näringspolicy)	Nestlé Consumer Communication Principles (Nestlés principer för konsumentkommunikation)  Nestlé Policy on Nutrition and Health Claims (Nestlés policy om anspråk på näring och hälsa)  Nestlé Nutritional Profiling System (Nestlés näringsprofile-ringssystem)  Nestlé Nutritional Compass (Nestlés näringskompass)  WHO:s internationella kod för marknadsföring av modersmjölkersättning*  Nestlé Privacy Policy (Nestlés integritetspolicy)	FN Global Compact*  ILO-konventionerna 87, 138, 182*  FN-konventionen om barns rättigheter: Artikel 32*  OECD:s riktlinjer för multinationella företag 2000*  ILO-deklarationen om multinationella företag 2006*	Principerna för Nestlés ledning och ledarskap  Nestlé Code of Business Conduct (Nestlés uppförandekod)  Nestlé Human Resources Policy (Nestlés personalpolicy)



Leverantörer och kunder

Miljön

**6**  
**Säkerhet  
och hälsa på  
arbetsplatsen**

Nestlé Policy on Safety  
and Health at Work  
(Nestlés policy för  
säkerhet och hälsa  
på arbetsplatsen)

**7**  
**Leverantörs- och  
kundrelationer**

Nestlé Supplier Code  
(Nestlés leverantörskod)

**8**  
**Jordbruks- och  
glesbygdsutveck-  
ling**

Nestlé Policy on  
Environmental  
Sustainability (Nestlés  
policy avseende  
miljömässig hållbarhet)

**9**  
**Miljömässig  
hållbarhet**

Nestlé Policy on  
Environmental  
Sustainability (Nestlés  
policy avseende  
miljömässig hållbarhet)

**10**  
**Vatten**

Nestlé Policy on  
Environmental  
Sustainability (Nestlés  
policy avseende  
miljömässig hållbarhet)

Nestlé Commitments  
on Water (Nestlés  
åtaganden avseende  
vatten)

\* Externa  
referenser





# Åtaganden för styrelseordförande och VD


Nestlé Corporate Business Principle (Nestlés Affärsprinciper) är grunden för vår företagskultur, som har utvecklats under 140 år. Alltsedan Henri Nestlé utvecklade Farine Lacté (cerealier för spädbarn), har vi byggt upp vår verksamhet på en grundläggande princip: om vi ska kunna skapa långsiktig framgång för våra aktieägare räcker det inte att följa alla tillämpliga lagar och försäkra att vår verksamhet är hållbar, vi måste även skapa betydande värden för samhället. På Nestlé kallar vi det för att skapa gemensamma värden.

Nestlés Affärsprinciper publicerades först 1998 i ett integrerat dokument, men de flesta av dessa principer hade redan utvecklats individuellt flera år tidigare. Även om Affärsprinciperna nu är fast etablerade fortsätter de ändå att utvecklas och anpassas till vår föränderliga värld. Nestlé införlivade t.ex. alla tio principerna i Förenta Nationernas Global Compact kort efter att de skapades, och fortsätter att tillämpa dem idag.

Den här senaste versionen skiljer sig från de två tidigare versionerna genom att de tio principerna för affärsverksamheten har länkats online till mer detaljerade principer, policyer, standarder och anvisningar. I och med detta har utlåtandena för respektive princip kunnat göras mer kortfattade medan mer detaljerade implementeringsmetoder relaterade till var och en av dem finns på Internet. Och för första gången finns en karta över principerna och en översikt över relaterade företagsmetoder inkluderad i början av dokumentet.

Vi tror på vikten av en stark efterlevnadskultur som är helt införlivad i vårt företag. Principerna för företagsverksamheten och de stödande dokumenten reflekterar detta engagemang och värnar därmed om förtroendet för varumärket Nestlé hos våra konsumenter och aktieägare. Våra interna regler kräver inte bara strikt efterlevnad av lagar, de styr också medarbetarnas handlingar – även i fall då lagen är mildare eller där det inte finns någon tillämplig lag. För Nestlé går efterlevnaden långt utöver att hålla checklistor. Den kräver oförtrutna principer som gäller över hela företaget och ger tydlig vägledning för våra anställda.

I egenskap av Nestlés ordförande och VD strävar vi efter att tillse att hela vårt företag styrs i enlighet med dessa principer och kräver att de följs av alla anställda runt om i världen. Vi har även åtagit oss att göra löpande förbättringar och är öppna för engagemang utifrån avseende våra affärsprinciper.



Peter Brabeck-Letmathe  
Styrelsens ordförande



Paul Bulcke  
VD







# Grunden för hållbarhet och skapa gemensamma värden

Nestlé är ett principbaserat företag och följaktligen utgör Nestlé Corporate Business Principles (Nestlés Affärsprinciper) grunden för allt vi gör. Efterlevnaden av Nestlé Corporate Business Principles (Nestlés Affärsprinciper), och de särskilda policyer som hör ihop med respektive princip, är icke förhandlingsbara för alla anställda och deras tillämpning övervakas och granskas regelbundet.

Som diagrammet nedan visar utgör efterlevnaden av Nestlé Corporate Business Principles (Nestlés Affärsprinciper) grunden för vår strävan att vara ett miljömässigt hållbart företag som skapar gemensamma värden.

Att skapa gemensamma värden är grundläggande för vår verksamhet. Det innebär att om vi ska kunna skapa långsiktiga värden för aktieägarna måste vi samtidigt skapa värden för samhället. Men vi kan inte vara antingen miljömässigt hållbara eller skapa gemensamma värden för aktieägarna och samhället om vi inte kan leva upp till våra företagsprinciper.

Samtidigt går skapandet av gemensamma värden utöver efterlevnad och hållbarhet. Alla företag som tänker långsiktigt och följer sunda företagsprinciper skapar värden för aktieägare och samhället via dessa aktiviteter, t.ex. i form av fler arbetstillfällen, skatt som stödjer samhällsservice och ekonomisk aktivitet i allmänhet.

Men att skapa gemensamma värden går ett steg längre. Ett företag identifierar medvetet viktiga områden, där: a) aktieägarnas intressen och samhället interagerar och b) där skapandet av värden kan optimeras för båda. Därför investerar företaget resurser, både i termer av kompetens och kapital, på områden där potentialen för skapandet av gemensamma värden är störst och söker samarbetsfrämjande åtgärder med lämpliga aktieägare i samhället.

På Nestlé har vi analyserat vår värdekedja och fastställt att de områden med störst potential för optimering av gemensamma värden med samhället är näring, vatten och glesbygdsutveckling. Dessa aktiviteter, som utgör kärnan i vår företagsstrategi, är av avgörande betydelse för välfärden hos människorna i de länder där vi har verksamhet.

Vi söker aktivt efter engagemang och samarbete med utomstående aktieägare som optimerar positiv inverkan på dessa fokusområden. Men att skapa gemensamma värden handlar inte om filantropi. Det handlar om att bana väg för kärnverksamheter och samarbeten som gynnar människorna i de länder vi verkar i.

Genom att göra så upprätthåller Nestlé ett långsiktigt perspektiv på företagsutveckling och välkomnar dialog med externa aktieägare som stödjer principiellt uppförande och konstruktiva engagemang. Detta inkluderar statliga myndigheter och tillsynsmyndigheter, internationella organisationer, NGO:er, akademiska- och professionella sammanslutningar samt lokala samhällen.



# De tio principerna för affärsverksamheten

## Konsumenter

1

### **Nutrition, Health and Wellness (Näring, hälsa och välbefinnande)**

Vår målsättning är att öka konsumenternas livskvalitet, varje dag, överallt i världen, genom att erbjuda godare och hälsosammare utbud av mat och dryck samt uppmuntra till en hälsosammare livsstil. Vi uttrycker detta via vår företagslogan Good Food, Good Life (God mat, gott liv).

2

### **Kvalitetsgaranti och produktsäkerhet**

Överallt i världen garanterar namnet Nestlé konsumenterna att produkten är tillförlitlig och av hög standard.

3

### **Konsumentkommunikation**

Vi strävar efter en ansvarsfull och tillförlitlig konsumentkommunikation som ger konsumenter en möjlighet att utnyttja sin rätt till information om olika alternativ och som främjar hälsosammare kost. Vi respekterar kundens integritet.

## Mänskliga rättigheter och arbetsmetoder

4

### **Mänskliga rättigheter i våra affärsaktiviteter**

Nestlé stödjer till fullo United Nations Global Compact's (UNGC) vägledande principer om mänskliga rättigheter och arbete, samt strävar efter att inom hela sin verksamhet föregå med gott exempel avseende mänskliga rättigheter och bra arbetsmetoder.

## Vår personal

5

### **Ledarskap och personligt ansvar**

Vår framgång är baserad på vår personal. Vi behandlar varandra med respekt och värdighet, och förväntar oss att alla främjar en känsla för personligt ansvar. Vi rekryterar kompetenta och motiverade personer som respekterar våra värden, ger dem samma möjligheter att utvecklas och avancera, värnar om deras integritet och tolererar inte någon form av trakasserier eller diskriminering.

6

### **Säkerhet och hälsa på arbetsplatsen**

Vi strävar efter att förhindra olyckor, skador och sjukdomar relaterade till arbete, och att värna om de anställda, underentreprenörer och alla andra som är involverade i värdekedjan.

---

Leverantörer  
och kunder

---

7

**Leverantörs- och  
kundrelationer**

Vi kräver att våra leverantörer, agenter, underleverantörer och deras anställda är ärliga, har integritet och är rättvisa samt anammar våra icke förhandlingsbara standarder. Vi agerar på samma sätt gentemot våra kunder.

---

8

**Jordbruks- och  
glesbygdsutveckling**

Vi bidrar till förbättringar inom jordbruksproduktion, jordbrukarnas sociala och ekonomiska status, glesbygdssamhällen och produktionssystem för att göra dem mer miljömässigt hållbara.

Miljön

---

9

**Miljömässig hållbarhet**

Vi arbetar för miljömässigt hållbara företagsmetoder. Vi strävar efter att effektivt använda naturresurser i alla skeden av produktens livscykel och företrädesvis använda förnyelsebart hanterade resurser, samt har en nolltolerans mot att bygga sopberg.

---

10

**Vatten**

Vi strävar efter hållbar användning av vatten och ständig förbättring av vattenhanteringen. Vi är medvetna om att världen står inför ökande utmaningar avseende vatten och att det är absolut nödvändigt att all världens vattenanvändning hanteras ansvarsfullt.



# Detaljerad beskrivning och länkar till företagets principer

## Konsumenter

### 1

#### **Nutrition, Health and Wellness (Näring, hälsa och välbefinnande)**

Vår målsättning är att öka konsumenternas livskvalitet, varje dag, överallt i världen, genom att erbjuda godare och hälsosammare utbud av mat och dryck samt uppmuntra till en hälsosammare livsstil. Vi uttrycker detta via vår företagslogan **Good Food, Good Life (God mat, gott liv)**.

Med vårt engagemang för näring, hälsa och välbefinnande som grund arbetar vi för att öka näringsvärdet hos våra produkter och samtidigt förbättra smaken och njutningen. Vi utvecklar även varumärkeskommunikation och -information som sporrar konsumenter och ger dem en möjlighet att utöva sin rätt att göra välgrundade val avseende sin kost.

Se *The Nestlé Principles on Nutrition, Health and Wellness (Nestlés principer för näring, hälsa och välbefinnande)* på [www.nestle.com/policies](http://www.nestle.com/policies).

### 2

#### **Kvalitetsgaranti och produktsäkerhet** **Överallt i världen garanterar namnet Nestlé konsumenterna att produkten är tillförlitlig och av hög standard.**

Vi förbinder oss att aldrig kompromissa med säkerheten hos någon produkt. Vår *Quality Policy (Kvalitetspolicy)* sammanfattar vår passion för perfektion:

- att bygga upp ett förtroende genom att erbjuda produkter och tjänster som motsvarar konsumentens förväntningar och preferenser;
- att uppfylla alla interna och externa krav avseende livsmedelssäkerhet, lagar och kvalitet.

Kvaliteten är allas ansvar. Vi utmanar oss själva hela tiden för att ständigt förbättra och uppnå högsta möjliga kvalitetsnivå. Vi upprätthåller samma höga standarder för livsmedelssäkerhet i alla länder där vi är verksamma.

Vi försäkrar leverans av högkvalitativa produkter via vårt system för kvalitetshantering.

Se *The Nestlé Quality Policy (Nestlés kvalitetspolicy)* på [www.nestle.com/policies](http://www.nestle.com/policies).

### 3

#### **Konsumentkommunikation**

**Vi strävar efter ansvarsfull och tillförlitlig konsumentkommunikation som ger konsumenter en möjlighet att utnyttja sin rätt att få information om olika alternativ och som främjar hälsosammare kost. Vi respekterar kundens integritet.**

Strategin för vår kärnverksamhet är baserad på att hjälpa konsumenter till en balanserad och mer näringsrik kost. *The Nestlé Consumer Communication Principles (Nestlés principer för konsumentkommunikation)* innehåller regler för marknadsföring till alla konsumenter, inklusive korrekt presentation och beskrivning av livsmedel på ett sätt som inte uppmuntrar till överkonsumtion. Dessutom styrs vi av särskilda principer vid marknadsföring riktad till barn, vilket inkluderar förbud mot annonsering eller marknadsaktiviteter för barn under 6 år. Marknadsföring till barn mellan 6 och 12 år är begränsad till produkter som uppfyller fördefinierade kriterier för näring, inklusive tydliga begränsningar för energi- och hälsopåverkande ingredienser såsom socker, salt, mättade fetter och transfettsyror. Våra principer för kommunikation som riktar sig till barn är särskilt avsedda att skydda barnen genom att se till att annonseringen inte är vilseledande, inte underminerar föräldrarnas auktoritet eller skapar orrealistiska förväntningar om framgång, bygger upp stress eller anspelar på ett lågt pris.

*The Nestlé Policy on Nutrition and Health Claims (Nestlés principer för anspråk på näring och hälsa)* styr våra handlingar i samband med hälsoanspråk som har vetenskapligt stöd. Se *The Nestlé Consumer Communication Principles (Nestlés principer för konsumentkommunikation)*, *The Nestlé Policy on Nutrition and Health Claims (Nestlés principer för anspråk på näring och hälsa)* och *The Nestlé Nutritional Profiling System (Nestlés system för näringsprofilering)* på [www.nestle.com/policies](http://www.nestle.com/policies).

#### **Marknadsföring av föda till spädbarn**

Vi stöder det alternativ som är bäst lämpat för att uppnå bästa möjliga start för ett spädbarns liv. Detta innebär att vi rekommenderar amning framför alla andra födoalternativ. För dem som behöver alternativ till amning, är vårt mål att erbjuda produkter som uppfyller internationella standarder för spädbarns hälsa istället för farliga och olämpliga modersmjölkersättningar, t.ex. ren mjölk. Vår målsättning är att även erbjuda

---

## Mänskliga rättigheter och arbetsmetoder

---

cerealier, spädbarnsföda och mjölk som bidrar till optimal tillväxt och utveckling istället för ersättningsföda med lågt näringsvärde som ofta ges till spädbarn.

Vår föda för spädbarn marknadsförs i enlighet med den internationella marknadsföringskoden för marknadsföring av modersmjölkersättning, som tillämpas av alla medlemsstater i WH (Världshälsoorganisationen). I utvecklingsländer tillämpar vi dessutom WHO-koden frivilligt, även om landets regering inte gör det. Vi övervakar våra egna principer för att försäkra dessa standarder oavsett om det finns ett nationellt övervakningssystem eller inte. Nestlés efterlevnad av WHO-koden granskas regelbundet av oberoende, välrenommerade företag vars rapporter är tillgängliga för allmänheten. Se [www.babymilk.nestle.com](http://www.babymilk.nestle.com).

### 4

**Mänskliga rättigheter i våra affärsaktiviteter**  
Nestlé stöder till fullo United Nations Global Compact's (UNGC) vägledande principer om mänskliga rättigheter och arbete, samt strävar efter att föregå med gott exempel för goda mänskliga rättigheter och arbetsmetoder i hela affärsverksamheten.

Vi

- stödjer och respekterar skyddet av internationella mänskliga rättigheter inom våra inflytelsesfärer (UNGC Princip 1);
- ser till att vi inte är delaktiga i kränkningar av de mänskliga rättigheterna (UNGC Princip 2);
- är emot alla typer av exploatering av barn;
- anser att integritet är en mänsklig rättighet;
- förutsätter att alla våra företag respekterar och följer lokala lagar och bestämmelser avseende principerna för de mänskliga rättigheterna. I fall då våra principer och bestämmelser är striktare än de lokala lagarna, tillämpas den högre standarden;
- är införstådda med att företag har en skyldighet att respektera de mänskliga rättigheterna, även om det i slutänden är regeringar som ansvarar för att upprätta lagar som värnar de mänskliga rättigheterna.

Vi stödjer

- föreningsfriheten och ett faktiskt erkännande av den kollektiva förhandlingsrätten (UNGC Princip 3);
- avskaffandet av alla former av tvångsarbete och annat påtvingat arbete (UNGC Princip 4);
- det faktiska avskaffandet av barnarbete (UNGC Princip 5);
- avskaffandet av diskriminering vid anställning och yrkesutövning (UNGC Princip 6).

Vi stödjer den Internationella arbetsorganisationens (ILO, International Labour Organisation) åtta fundamentala konventioner, särskilt konvention 87 om föreningsfrihet och den kollektiva förhandlingsrätten (1948), konvention 138 om minimiålder för tillträde till arbete och konvention 182 om de värsta formerna av barnarbete, som är baserade på United Nations Convention of the Rights of the Child (Förenta nationernas konvention om barns rättigheter) (Article 32). Vi stödjer även Tripartite Declaration of Principles concerning Multinational Enterprises and Social Policy (Trepartsdeklaration om principer för multinationella företag och socialpolitik) (ILO) som godkändes i mars 2006 och OECD:s riktlinjer för multinationella företag som godkändes i juni 2000.

---

## Vår personal

---

### 5

#### Ledarskap och personligt ansvar

Vår framgång är baserad på vår personal. Vi behandlar varandra med respekt och värdighet, och förväntar oss att alla har en känsla för personligt ansvar. Vi rekryterar kompetenta och motiverade personer som respekterar våra värden, ger dem samma möjligheter att utvecklas och avancera, värnar om deras integritet och tolererar inte någon form av trakasserier eller diskriminering.

#### Principerna för Nestlés ledning och ledarskap

Våra *Principer för ledning och ledarskap* beskriver kulturen och de fundamentala värden som vi förväntar oss att våra anställda upprätthåller, liksom attributen som krävs för att bli framgångsrik inom ledning och ledarskap. Se *Nestlés principer för ledning och ledarskap* på [www.nestle.com/policies](http://www.nestle.com/policies).

#### Nestlé Code of Business Conduct (Nestlés uppförandekod)

Vår *Code of Business Conduct* (uppförandekod) anger vissa ickeförhandlingsbara minimistandarder inom nyckelområden för anställdas uppföranden, inklusive laglydighet, intressekonflikter, anti-trust och rättvisa affärstransaktioner, mutor, korruption (UNGC Princip 10), diskriminering och ofredanden samt integritet. Vi tror på vikten av fri konkurrens och strävar efter att agera med integritet i alla situationer. Se *The Nestlé Code of Business Conduct* på [www.nestle.com/policies](http://www.nestle.com/policies).

Vår *Human Resources Policy* (Princip för anställda) specificerar attityder såsom ömsesidig respekt, pålitlighet och transparens i relation till varandra och uppmuntrar öppen kommunikation och samarbete. Vi är också övertygade om att våra långsiktiga framgångar beror på vår förmåga att tilltala, utveckla, värna om och behålla rätt och bäst personal.

Vi respekterar internationella konventioner om anställdas rättigheter, vi tolererar inte diskriminering på grund av ursprung, nationalitet, religion, ras, kön, ålder eller sexuell läggning, eller någon form av verbala eller fysiska trakasserier baserat på något av ovanstående eller av någon annan orsak. Vi hävdar våra anställdas rätt till föreningsfrihet och förhandlingsrätt via fackföreningar eller någon annan typ av föreningar (UNGC Princip 3). Vi respekterar våra anställdas rätt till integritet.

### 6

#### Säkerhet och hälsa på arbetsplatsen

Vi strävar efter att förhindra olyckor, skador och sjukdomar relaterade till arbete, och att värna om de anställda, underentreprenörer och alla andra som är involverade i värdekedjan.

Vår *Policy on Safety and Health at Work* (Princip om säkerhet och hälsa på arbetsplatsen) fastställer säkerhet som en icke-förhandlingsbar prioritet i vår företagskultur. Vi stödjer och förutsätter att alla spelar en aktiv roll för att främja en säker och hälsosam miljö, och främjar medvetenhet och kunskap om säkerhet och hälsa för anställda, underentreprenörer och andra personer som är relaterade till eller berörs av våra företagsaktiviteter genom att ställa höga krav.

Vi övervakar vårt framträdande via Nestlé Occupational Safety and Health Management System (Nestlés system för hantering av anställdas säkerhet och hälsa) för att försäkra en säker och hälsosam arbetsplats. Se *The Nestlé Policy on Safety and Health at Work* (Nestlés policy om säkerhet och hälsa på arbetsplatsen) på [www.nestle.com/policies](http://www.nestle.com/policies).



---

## Leverantörer och kunder

---

### 7

#### Leverantörs- och kundrelationer

Vi kräver att våra leverantörer, agenter, underleverantörer och deras anställda är ärliga, har integritet och är rättvisa samt anammar våra icke förhandlingsbara standarder. Vi agerar på samma sätt gentemot våra kunder.

*Nestlé Supplier Code (Nestlés leverantörskod)* anger minimistandarder som vi ber våra leverantörer, agenter, underleverantörer och deras anställda att respektera och följa. *Supplier Code (Leverantörskoden)* innehåller krav som företagsintegritet, principer för hållbar drift och jordbruk, arbetsstandarder, säkerhet, hälsa och miljöprinciper.

För att vara säkra på att *Supplier Code (Leverantörskoden)* tillämpas i praktiken förbehåller vi oss rätten att regelbundet kontrollera att leverantören tillämpar den.

Se *The Nestlé Supplier Code (Nestlés leverantörskod)* på [www.nestle.com/policies](http://www.nestle.com/policies).

### 8

#### Jordbruks- och glesbygdsutveckling

Vi bidrar till förbättringar inom jordbruksproduktion, jordbrukarnas sociala och ekonomiska status, glesbygdssamhällen och produktionssystem för att göra dem mer miljömässigt hållbara.

Vi ser till att våra fabriker får råvaror till ett konkurrenskraftigt pris, av tillfredställande kvalitet som följer relevanta säkerhetsspecifikationer, genom att vi

- engagerar oss i utvecklingen av hållbara jordbruksmetoder och -system som bidrar till långsiktig produktionseffektivitet, marknadsmässiga inkomster för jordbrukare och överföring av jordbrukskunskaper till leverantörer;
- stödjer användningen av nya tekniker och jordbruksvetenskapens framsteg, inklusive möjligheterna som biovetenskapen ger när deras positiva effekter på livsmedelssäker miljö, jordbruksmetoder och produktionseffektivitet bekräftats vetenskapligt och accepterats av konsumenterna.

Sustainable Agriculture Initiative Nestlé (Nestlés initiativ för hållbart jordbruk) (SAIN) leder vårt engagemang i jordbrukssystem för stöd av jordbruksmetoder, glesbygdsutveckling, fördelningsprocesser och -principer som är hållbara på lång sikt. Se *The Nestlé Policy on Environmental Sustainability (Nestlés policy om miljömässig hållbarhet)* på [www.nestle.com/policies](http://www.nestle.com/policies).

---

## Miljön

---

### 9

#### Miljömässig hållbarhet

Vi arbetar för miljömässigt hållbara affärsmetoder. Vi strävar efter att använda naturresurser effektivt i alla skeden av produktens livscykel och företrädesvis använda hållbart hanterade förnybara resurser, med målsättningen att inte producera sopor.

Vi gör ständiga investeringar för att förbättra våra miljömässiga prestationer. *Nestlé Policy on Environmental Sustainability* (Nestlés princip om miljömässig hållbarhet) inbegriper Förenta nationernas Global Compacts tre vägledande principer rörande miljö (Principerna 7, 8 och 9).

Vi tillämpar en livscykelstrategi som involverar våra partners från jordbruk till konsument för att på så sätt minimera miljöpåverkan från våra produkter och aktiviteter. Våra fyra prioriteringsområden är vatten, jordbruksråvaror, tillverkning och leverans av våra produkter samt paketering. Vi implementerar vår policy via Nestlé Environmental Management System (Nestlés miljöhanteringssystem).

Vi anser att miljön är ett delat ansvar som kräver att alla parter i samhället samarbetar. Vi har bestämt oss för att fortsätta tillhandahålla ledarskap inom vår inflytelsesfär. Se *The Nestlé Policy on Environmental Sustainability* (Nestlés policy om miljömässig hållbarhet) på [www.nestle.com/policies](http://www.nestle.com/policies).

---

### 10

#### Vatten

Vi strävar efter hållbar användning av vatten och ständig förbättring av vattenhanteringen. Vi är medvetna om att världen står inför ökande utmaningar avseende vatten och att det är absolut nödvändigt att all världens vattenanvändning hanteras ansvarsfullt.

Vatten har en särskild betydelse för Nestlé. *Nestlé Commitments on Water* (Nestlés ansvar avseende vatten) anger våra prioriteringar och målsättningar avseende ansvarsfull vattenanvändning. Detta för att vi ska fortsätta vårt arbete med att reducera vattenförbrukningen i vår verksamhet, se till att verksamheterna respekterar lokala vattenresurser, se till att vattnet som vi släpper tillbaka ut i naturen är rent, samarbeta med leverantörer för att främja vattenbesparingar, särskilt bland jordbrukare, och nå ut till andra avseende vattenbesparing och -tillgång. Nestlé har undertecknat Förenta nationernas Global Compact CEO Water Mandate.

Vi övervakar och förbättrar vatteneffektiviteten genom våra specialister inom vattenresurshantering och i våra fabriker via våra miljöspecialister i linje med Nestlé Environmental Management System (Nestlés miljöhanteringssystem).

Vi stödjer alla människors rätt till rent vatten för sina grundläggande behov.

Se *Every Drop Counts* (Varje droppe räknas) på [www.nestle.com/policies](http://www.nestle.com/policies).

---

# Granskning

---

Nestlé Corporate Business Principles (Nestlés Affärsprinciper) är obligatoriska utlåtanden för alla chefer och anställda på Nestlé och är integrerade i företagsplanering, kontroll och granskningar.

Corporate Business Principles (Affärsprinciperna) är associerade med särskilda policies och referenskoder, där efterlevnadsprocedurerna beskrivs. Se kartan över Nestlés principer och policyer för lämpliga länkar och referenspolicyer (innanför pärmen).

Nestlés efterlevnad avseende dess principer för företagsverksamhet granskas regelbundet av dess interna granskare på basis av tydliga granskningsanvisningar, vilka finns publicerade för alla anställda på Nestlé S.A. intranät. Efterlevnad avseende mänskliga rättigheter, säkerhet, hälsa, miljö och företagsintegritet verkställs via vårt CARE-program som stöds av ett enskilt externt granskningsnätverk. Korrektheten och valideringen av våra rapporter om skapandet av gemensamma värden granskas av en oberoende extern granskare. Nestlés externa revisionsföretag KPMG utreder, efter att de fått inblick i Nestlés interna kontrollsystem, hur affärsprinciperna passar in inom ramverket för gruppens övergripande företagsledning.

Utfall och rekommendationer rapporteras via styrelsens revisionskommitté till styrelsen för Nestlé S.A



