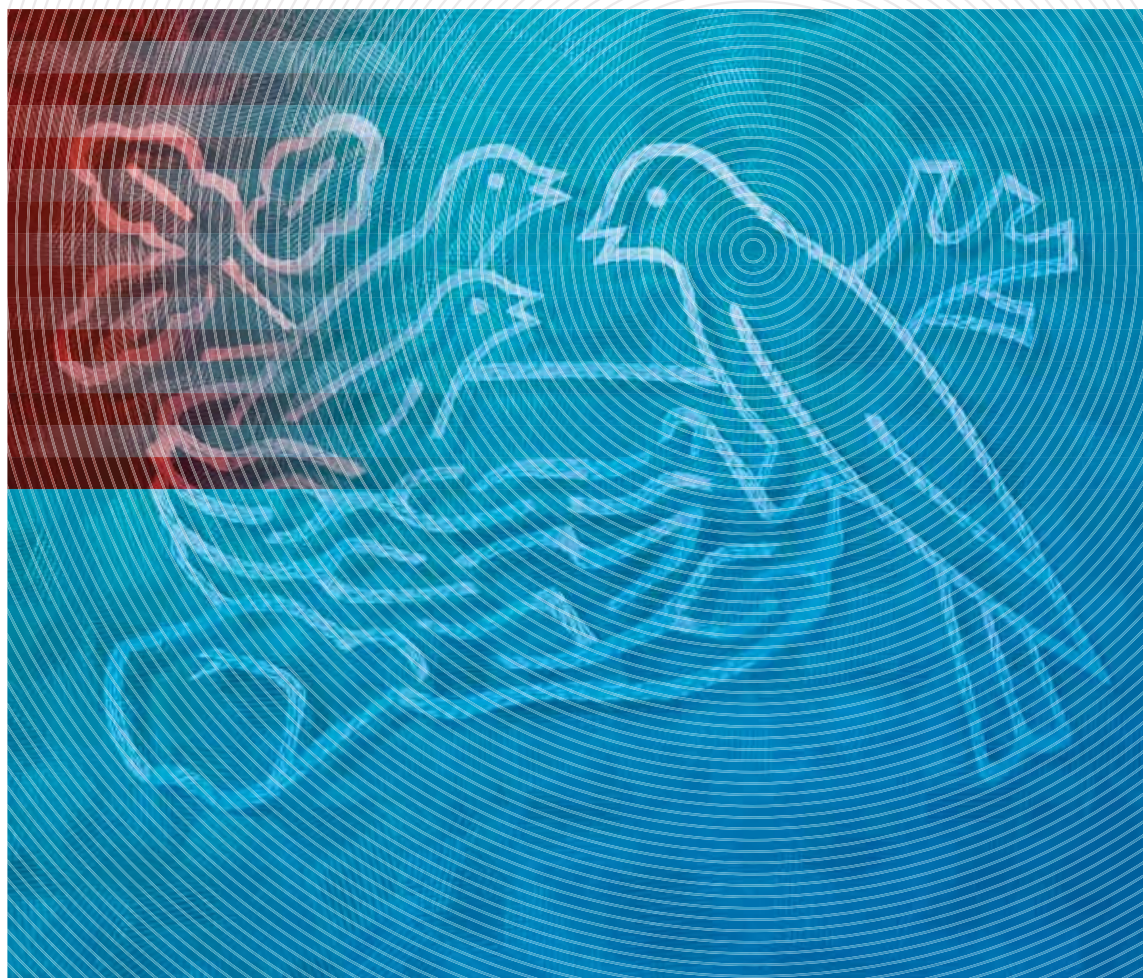


Korporacyjne Zasady Prowadzenia Działalności Gospodarczej Nestlé



Autor

Prezes Rady Nadzorczej i Prezes Zarządu

Grupa docelowa

Wszyscy pracownicy

Powiązane kodeksy / polityki, standardy i wytyczne Grupy

Kodeks Postępowania w Biznesie

Zasady Zarządzania i Przywództwa w Nestlé

Repozytorium

Wszystkie zasady, polityki, standardy i wytyczne Nestlé

można znaleźć w centralnej bazie publikacji online pod adresem

<http://intranet.nestle.com/nestledocs>

Data publikacji

czerwiec 2010

Prawa autorskie i poufność

Treść niniejszego dokumentu nie może być powielana

bez odpowiedniej zgody.

Wszelkie prawa zastrzeżone dla Nestec Ltd., 1800 Vevey, Szwajcaria.

© 2010, Nestec Ltd.

W przypadku niejasności lub różnic w interpretacji dokumentu,
obowiązuje wersja w języku angielskim.

Projekt

Nestec Ltd., Corporate Identity & Design,
Vevey, Szwajcaria

Production

Altavia Swiss

Paper

This report is printed on BVS, a paper produced
from well-managed forests and other controlled sources
certified by the Forest Stewardship Council (FSC).



Printed Matter

No. 01-10-902282 - www.myclimate.org
© myclimate - The Climate Protection Partnership



Mixed Sources

Product group from well-managed
forests and other controlled sources
www.fsc.org Cert no. SCS-COC-100038
© 1996 Forest Stewardship Council

Dziesięć zasad prowadzenia działalności gospodarczej

Konsumenci

1

Żywnienie, zdrowie i dobre samopoczucie

Nestlé Principles
on Nutrition, Health
and Wellness**

2

Jakość i bezpieczeństwo produktu

Polityka Nestlé
z Zakresu Jakości

Nestlé Nutrition
Quality Policy**

3

Komunikacja z Konsumentami

Nestlé Consumer
Communication
Principles**

Nestlé Policy
on Nutrition and
Health Claims**

Nestlé Nutritional
Profiling System**

Kompas Żywieniowy
Nestlé

Międzynarodowy
Kodeks Marketingu
Produktów
Zastępujących Mleko
Kobiące WHO*

Nestlé Privacy Policy**

Prawa człowieka i prawo pracy

4

Prawa człowieka w naszej działalności gospodarczej

Inicjatywa ONZ Global
Compact*

Konwencje MOP
nr 87, 138, 182*

Konwencja o Prawach
Dziecka ONZ:
Artykuł 32*

Wytyczne OECD
dla przedsiębiorstw
wielonarodowych
z roku 2000*

Deklaracja MOP
dot. przedsiębiorstw
wielonarodowych
z roku 2006*

Nasi ludzie

5

Przywództwo i odpowiedzialność personalna

Zasady Zarządzania
i Przywództwa
w Nestlé

Kodeks Postępowania
w Biznesie

Polityka Zarządzania
Zasobami Ludzkimi
Nestlé



	Dostawcy i klienci		Środowisko	
<div>6</div> <div>Bezpieczeństwo i Higiena Pracy</div> <div>Polityka Nestlé z Zakresu Bezpieczeństwa i Higieny Pracy</div>	<div>7</div> <div>Relacje z Dostawcami i Klientami</div> <div>Kodeks Dostawcy Nestlé</div>	<div>8</div> <div>Rolnictwo i rozwój obszarów wiejskich</div> <div>Polityka Nestlé z Zakresu Zrównoważonego Rozwoju Środowiska</div>	<div>9</div> <div>Zrównoważony rozwój środowiska</div> <div>Polityka Nestlé z Zakresu Zrównoważonego Rozwoju Środowiska</div>	<div>10</div> <div>Woda</div> <div>Polityka Nestlé z Zakresu Zrównoważonego Rozwoju Środowiska</div> <div>Nestlé Commitments on Water**</div>

* Odniesienia zewnętrzne
**Dokumenty nieprzetłumaczone jeszcze na jęz. polski

Spis treści

3	Zobowiązanie Prezesa Rady Nadzorczej i Prezesa Zarządu
5	Podstawy zrównoważonego rozwoju oraz Tworzenia Wspólnej Wartości
6	Dziesięć zasad prowadzenia działalności gospodarczej
	Konsumenci
	1 Żywnienie, zdrowie i dobre samopoczucie
	2 Jakość i bezpieczeństwo produktu
	3 Komunikacja z Konsumentami
	Prawa człowieka i prawo pracy
	4 Prawa człowieka w naszej działalności gospodarczej
	Nasi ludzie
	5 Przywództwo i odpowiedzialność personalna
	6 Bezpieczeństwo i Higiena Pracy
	Dostawcy i Klienci
	7 Relacje z Dostawcami i Klientami
	8 Rolnictwo i rozwój obszarów wiejskich
	Środowisko
	9 Zrównoważony rozwój środowiska
	10 Woda
8	Opisy szczegółowe i odniesienia do polityk korporacyjnych
8	Konsumenci
9	Prawa człowieka i prawo pracy
10	Nasi ludzie
11	Dostawcy i Klienci
12	Środowisko
13	Audyt



Zobowiązanie Prezesa Rady Nadzorczej i Prezesa Zarządu

Korporacyjne Zasady Prowadzenia Działalności Gospodarczej Nestlé leżą u podstaw kultury naszej Firmy, rozwijanej na przestrzeni 140 lat. Od chwili, gdy Henri Nestlé jako pierwszy opatentował swoją odżywkę dla niemowląt pod nazwą "Farine Lactée", budowaliśmy naszą działalność biznesową w oparciu o podstawową zasadę, w myśl której, aby zapewnić długotrwały sukces naszym akcjonariuszom, musimy nie tylko przestrzegać wszystkich obowiązujących wymagań prawnych oraz zapewnić, że wszystkie nasze działania są realizowane w sposób stabilny i zrównoważony, ale dodatkowo musimy stworzyć wartość dla społeczeństwa. W Nestlé działania te określamy mianem Tworzenia Wspólnej Wartości.

Chociaż *Korporacyjne Zasady Prowadzenia Działalności Gospodarczej Nestlé* zostały opublikowane po raz pierwszy w postaci osobnego dokumentu w 1998 roku, większość z nich była ustalona już wcześniej i istniała w odrębnej formie. Choć zasady te zdążyły się już mocno zakorzenić w świadomości naszych pracowników, są one nieustannie rozwijane i dostosowywane do zmieniającego się świata. Przykładem tego jest fakt, że wszystkie dziesięć zasad ujętych w inicjatywie Global Compact Organizacji Narodów Zjednoczonych (UNGC) zostało przyjętych przez firmę Nestlé wkrótce po ich zatwierdzeniu i obowiązuje do dzisiaj.

Niniejsze, najnowsze wydanie różni się od poprzednich dwóch wersji między innymi tym, że do dziesięciu zasad prowadzenia działalności gospodarczej podłączono wersje on-line bardziej szczegółowych zasad, polityk, standardów oraz wytycznych. Dzięki temu możliwe stało się ich zwięzłe i precyzyjne zdefiniowanie oraz szczegółowe opisanie każdej z nich w globalnej społeczności internetowej. Ponadto po raz pierwszy mapa zasad i przegląd środków związanych z wdrażaniem zasad Firmy, zostały umieszczone na początku dokumentu.

Wierzymy w znaczenie silnej kultury przestrzegania prawa, która w pełni wpisuje się w naszą działalność. *Korporacyjne Zasady Prowadzenia Działalności Gospodarczej Nestlé* i dokumenty pomocnicze odzwierciedlają to podejście, a tym samym chronią zaufanie do marki Nestlé zarówno Konsumentów jak i innych zainteresowanych stron. Nasze przepisy wewnętrzne wymagają nie tylko ścisłego przestrzegania obowiązującego prawa, lecz również kierują naszymi działaniami nawet wtedy, gdy istniejące przepisy prawne są łagodniejsze, lub gdy nie istnieją w ogóle. Dla firmy Nestlé, zachowanie zgodności z wytycznymi to coś znacznie więcej niż tylko wypełnianie list kontrolnych. To konieczność ścisłego przestrzegania jednakowych standardów i zasad w całej Firmie, a tym samym przekazywania zrozumiałych i jasnych wskazówek naszym pracownikom.

Jako Prezes Rady Nadzorczej i Prezes Zarządu jesteśmy zobowiązani do dołożenia wszelkich starań, by cała nasza Firma była zarządzana w sposób zgodny z ujętymi w niniejszym dokumencie zasadami oraz wymagamy, aby wszyscy nasi pracownicy na całym świecie stosowali się do nich. Jesteśmy również zobowiązani do ciągłego doskonalenia oraz gotowi na to, by zaangażować się zewnętrznie w którykolwiek z obszarów dotyczących naszych *Korporacyjnych Zasad Prowadzenia Działalności Gospodarczej*.



Peter Brabeck-Letmathe
Prezes Rady Nadzorczej



Paul Bulcke
Prezes Zarządu



Podstawy zrównoważonego rozwoju oraz Tworzenie Wspólnej Wartości

Ze względu na fakt, że firma Nestlé opiera swe działania na jasno wytyczonych zasadach, *Korporacyjne Zasady Prowadzenia Działalności Gospodarczej* są podstawą wszystkich naszych zachowań. Postępowanie zgodnie z *Korporacyjnymi Zasadami Prowadzenia Działalności Gospodarczej* oraz z określonymi politykami ich dotyczącymi jest nienegocjowalne dla wszystkich pracowników, a ich realizacja jest monitorowana i podlega regularnemu audytowi.

Jak pokazano na diagramie poniżej, zgodność z *Korporacyjnymi Zasadami Prowadzenia Działalności Gospodarczej* jest podstawą zobowiązania Spółki do dbania o zrównoważony rozwój środowiska i tworzenia wspólnej wartości.

Tworzenie Wspólnej Wartości jest podstawowym sposobem prowadzenia naszej działalności biznesowej, zgodnie z którym, aby stworzyć długofalową wartość dla akcjonariuszy, musimy jednocześnie tworzyć wartość dla społeczeństwa. Nie możemy jednak dbać o zrównoważony rozwój środowiska oraz tworzyć wspólnej wartości dla akcjonariuszy i społeczeństwa, jeśli nie będziemy postępować zgodnie z *Korporacyjnymi Zasadami Prowadzenia Działalności Gospodarczej*.

Jednocześnie, Tworzenie Wspólnej Wartości wykracza poza pojęcie zgodności oraz zrównoważenia. Każda Firma, która działa długofalowo i postępuje zgodnie z jasno określonymi zasadami prowadzenia działalności biznesowej, tworzy wartość dla akcjonariuszy i społeczeństwa np. w zakresie zatrudnienia pracowników, podatków na potrzeby publiczne i działalności gospodarczej.

Jednakże Tworzenie Wspólnej Wartości idzie o krok dalej. Firma świadomie identyfikuje obszary zainteresowania, w których a) interesy udziałowców i społeczeństwa są zbieżne i nakładają się na siebie, oraz b) tworzenie określonych wartości może być zoptymalizowane dla obu stron. W wyniku takich działań Firma inwestuje środki, zarówno niematerialne (talent) jak i materialne (kapitał), w dziedzinach, w których potencjał tworzenia wspólnych wartości jest największy oraz szuka możliwości wspólnego działania z odpowiednimi partnerami w całym społeczeństwie.

W Nestlé przeanalizowaliśmy nasz łańcuch wartości i ustaliliśmy, że obszary o największym potencjale tworzenia wspólnej wartości ze społeczeństwem to Żywnienie, Woda i Rozwój Obszarów Wiejskich. Obszary te są kluczowe z punktu widzenia naszej strategii biznesowej i niezwykle istotne dla zapewnienia dobrobytu mieszkańców krajów, w których działa nasza Firma.

Aktywnie poszukujemy możliwości współpracy z zewnętrznymi grupami interesariuszy, co pozwoli nam zwiększyć nasz pozytywny wpływ w wymienionych powyżej obszarach. Tworzenie Wspólnej Wartości to jednak nie filantropia. To jak najpełniejsze wykorzystanie naszych działań i partnerstwa na rzecz zapewnienia wspólnego dobrobytu ludzi w krajach, w których działamy.

Dzięki temu, Nestlé osiąga długofalową perspektywę rozwoju biznesu oraz jest otwarte na dialog z zewnętrznymi interesariuszami, którzy zobowiązują się do postępowania zgodnie z ustalonymi zasadami. Dotyczy to między innymi takich podmiotów jak: rząd i organy regulacyjne, organizacje międzyrządowe, organizacje pozarządowe, środowiska akademickie i organizacje zawodowe, a także społeczności lokalne.



Dziesięć zasad prowadzenia działalności gospodarczej

Konsumenci

1

Żywnienie, zdrowie i dobre samopoczucie

Naszym głównym celem jest poprawa jakości życia Konsumentów każdego dnia i na całym świecie, poprzez zapewnianie smaczniejszej i zdrowszej żywności i napojów oraz zachęcanie do prowadzenia zdrowego stylu życia. Dążenia te wyrażone są poprzez hasło: Good Food, Good Life.

2

Jakość i bezpieczeństwo produktu

W każdym zakątku świata, marka Nestlé stanowi obietnicę dla Konsumenta, że wybrany przez niego produkt jest bezpieczny i wysokiej jakości.

3

Komunikacja z Konsumentami

Jesteśmy zaangażowani w odpowiedzialną i rzetelną komunikację z Konsumentami, dzięki której mogą oni świadomie dokonywać wyborów oraz promujemy zasady zdrowego odżywiania się. Szanujemy prywatność naszych Konsumentów.

Prawa człowieka i prawo pracy

4

Prawa człowieka w naszej działalności gospodarczej

W pełni popieramy podstawowe zasady Global Compact ONZ (UNGC) w zakresie praw człowieka i prawa pracy oraz dążymy do tego, by dawać przykład dobrych praktyk we wszelkich aspektach naszej działalności gospodarczej.

Nasi ludzie

5

Przywódstwo i odpowiedzialność personalna

Nasz sukces to nasi pracownicy. Wszyscy darzymy się wzajemnie szacunkiem i zaufaniem oraz oczekujemy, że każdy będzie promował zasady odpowiedzialności za swoje postępowanie i decyzje. Zatrudniamy kompetentnych i zmotywowanych pracowników, którzy szanują nasze wartości, zapewniamy równe szanse dla ich rozwoju i doskonalenia zawodowego, chronimy ich prywatność i nie tolerujemy żadnej formy molestowania i dyskryminacji.

6

Bezpieczeństwo i Higiena Pracy

Zobowiązujemy się do prowadzenia działań mających na celu zapobieganie wypadkom, urazom i chorobom związanym z pracą oraz w ochronę pracowników, zleceniobiorców i innych osób uczestniczących w całym łańcuchu wartości.

Dostawcy i Klienci

7

Relacje z Dostawcami i Klientami

Od naszych Dostawców oraz ich pracowników wymagamy uczciwości, postępowania zgodnie z etyką biznesową, sprawiedliwości oraz stosowania się do naszych nienegocjowalnych standardów. Na tej samej zasadzie jesteśmy zobowiązani w stosunku do naszych Klientów.

8

Rolnictwo i rozwój obszarów wiejskich

Przyczyniamy się do poprawy wydajności i jakości produkcji rolnej, systemów produkcyjnych, aby były one bardziej przyjazne dla środowiska oraz społecznej i gospodarczej pozycji rolników i społeczności wiejskich.

Środowisko

9

Rozwój środowiska

Angażujemy się w prowadzenie przyjaznych dla środowiska praktyk biznesowych.

Na wszystkich etapach cyklu życia produktu staramy się efektywnie korzystać z zasobów naturalnych, wspierać korzystanie z zasobów odnawialnych, zarządzanych w sposób odpowiedzialny oraz osiągnąć cel „zero odpadów”.

10

Woda

Popieramy korzystanie z wody w sposób zrównoważony oraz ciągłe usprawnianie zarządzania zasobami wodnymi. Zdajemy sobie sprawę z tego, że świat stoi wobec rosnącego problemu związanego z gospodarką wodną i że odpowiedzialne zarządzanie światowymi zasobami wodnymi przez wszystkich jej użytkowników jest absolutną koniecznością.

Opisy szczegółowe i odniesienia do polityk korporacyjnych

Konsumenci

1

Żywnienie, zdrowie i dobre samopoczucie

Naszym głównym celem jest poprawa jakości życia Konsumentów każdego dnia i na całym świecie, poprzez zapewnianie smaczniejszej i zdrowszej żywności i napojów oraz zachęcanie do prowadzenia zdrowego stylu życia. Dążenia te wyrażone są poprzez hasło: **Good Food, Good Life**.

Kierując się naszym zaangażowaniem w żywienie, zdrowie i dobre samopoczucie, nieustannie pracujemy nad tym, aby zwiększać wartość odżywczą naszych produktów jednocześnie poprawiając ich smak i przyjemność płynącą z jedzenia. Rozwijamy również komunikację marki tak, aby zachęcać Konsumentów do dokonywania świadomych wyborów dotyczących ich diety.

Prosimy zapoznać się z dokumentem *Nestlé Principles on Nutrition, Health and Wellness* na stronie www.nestle.com/policies.

2

Jakość i bezpieczeństwo produktu

W każdym zakątku świata, marka Nestlé stanowi obietnicę dla Konsumenta, że wybrany przez niego produkt jest bezpieczny i wysokiej jakości.

Nigdy nie prowadzimy naszych działań kosztem bezpieczeństwa produktów. *Polityka Nestlé z Zakresu Jakości* to zbiór najistotniejszych kwestii dotyczących naszego dążenia do doskonałości:

- budowania zaufania poprzez oferowanie produktów i usług odpowiadających oczekiwaniom i preferencjom naszych Konsumentów;
- postępowania zgodne z wewnętrznymi i zewnętrznymi wymogami w zakresie bezpieczeństwa i jakości produktów żywnościowych.

Na jakość składają się działania nas wszystkich. Nieustannie stawiamy sobie coraz wyższe wymagania, aby ciągle doskonalić się i osiągać najwyższy z możliwych poziom jakości. Utrzymujemy te same wysokie standardy bezpieczeństwa żywności we wszystkich krajach, w których działamy. Nasz System Zarządzania Jakością jest gwarancją wysokiej jakości naszych produktów.

Prosimy zapoznać się z *Polityką Nestlé z Zakresu Jakości* na stronie www.nestle.com/policies.

3

Komunikacja z Konsumentami

Jesteśmy zaangażowani w odpowiedzialną i rzetelną komunikację z Konsumentami, dzięki której mogą oni świadomie dokonywać wyborów oraz promujemy zasady zdrowego odżywiania się. Szanujemy prywatność naszych Konsumentów.

Podstawowa strategia naszej działalności biznesowej budowana jest wokół pomocy Konsumentom w prowadzeniu zrównoważonej, zdrowszej diety. Dokument *Nestlé Consumer Communication Principles* zawiera obowiązkowe wytyczne dotyczące komunikacji marketingowej ze wszystkimi Konsumentami, w tym przedstawienie żywności w sposób, który nie zachęca do nadmiernej konsumpcji. Ponadto, mamy szczególne zasady w zakresie komunikacji skierowanej do dzieci, obejmujące m.in. zakaz kierowania działań reklamowych i marketingowych do dzieci poniżej 6 roku życia. Reklamy kierowane do dzieci pomiędzy 6 a 12 rokiem życia są ograniczone do produktów, które spełniają ustalone wcześniej kryteria profili żywieniowych uwzględniających limit na spożycie energii oraz składników mających wpływ na stan zdrowia, takich jak: cukier, sól, tłuszcze nasycone i kwasy tłuszczowe trans. Zasady komunikacji skierowanej do dzieci mają na celu ochronę dzieci oraz zapewniają, że reklama nie wprowadza ich w błąd, nie podważa autorytetu rodziców i opiekunów, nie tworzy nieprawdziwego obrazu produktu, nie zachęca dzieci do wymuszania zakupu produktu oraz nie kusi pozornie niską ceną.

Nestlé Policy on Nutrition and Health Claims jest wskazówką dla naszych działań, związanych z naukowo potwierdzonymi i udokumentowanymi oświadczeniami zdrowotnymi.

Prosimy zapoznać się z *Nestlé Consumer Communication Principles*, *Nestlé Policy on Nutrition and Health Claims* oraz z *Nestlé Nutritional Profiling System* na stronie www.nestle.com/policies.

Marketing produktów spożywczych dla dzieci i niemowląt

Angażujemy się we wszystkie działania, których celem jest zapewnienie dzieciom możliwie najlepszego startu w życie. Oznacza to między innymi, że ze wszystkich dostępnych metod karmienia, zdecydowanie zalecamy karmienie piersią.

Dla kobiet, które potrzebują alternatywnego rozwiązania, zamiast niebezpiecznych i nieodpowiednich substytutów mleka matki, takich jak np. mleko krowie, oferujemy produkty gotowe, spełniające

międzynarodowe standardy dotyczące zdrowia niemowląt. Ponadto, naszym celem jest dostarczanie Konsumentom kaszek, odżywek dla niemowląt oraz mleka, które przyczyniają się do optymalnego rozwoju dziecka, zamiast produktów spożywczych o niskiej wartości odżywczej, którymi dzieci są często karmione.

Sprzedaż produktów dla niemowląt odbywa się w zgodzie z *Międzynarodowym Kodeksem Marketingu Substytutów Mleka Matki* przyjętym przez Światową Organizację Zdrowia (WHO), wdrażanym przez wszystkie kraje członkowskie. Ponadto, we wszystkich krajach rozwijających się, dobrowolnie wdrażamy zapisy Kodeksu WHO, niezależnie od tego, czy ich rządy przestrzegają go czy też nie. Monitorujemy też swoje działania w celu zapewnienia zgodności ze standardami ujętymi w Kodeksie, niezależnie od tego, czy w danym kraju istnieje rządowy system monitoringu. Niezależny audyt Firmy, sprawdzający zgodność postępowania z Kodeksem WHO jest prowadzony regularnie przez znane i renomowane firmy audytujące, a raporty z kontroli są udostępniane opinii publicznej.

Prosimy wejść na stronę www.babymilk.nestle.com.

4

Prawa człowieka w naszej działalności gospodarczej

W pełni popieramy podstawowe zasady Global Compact ONZ (UNGC) w zakresie praw człowieka i prawa pracy oraz dążymy do tego, by dawać przykład dobrych praktyk we wszelkich aspektach naszej działalności gospodarczej.

- Wspieramy i szanujemy działania zmierzające do ochrony międzynarodowych praw człowieka w obszarach naszego działania (Zasada 1 Global Compact ONZ)
- Upewniamy się, że nie uczestniczymy w praktykach pogwałcających prawa człowieka (Zasada 2 Global Compact ONZ).
- Jesteśmy przeciwni wszelkim formom wykorzystywania dzieci;
- Uznajemy prywatność za niezbywalne prawo człowieka;
- Oczekujemy, że każda z naszych Firm będzie szanowała miejscowe regulacje prawne dotyczące praw człowieka i ich przestrzegała. Tam, gdzie nasze przepisy i zasady są bardziej rygorystyczne niż lokalne, obowiązują wyższe standardy;
- Uznajemy, iż firmy ponoszą odpowiedzialność za przestrzeganie praw człowieka mimo faktu, iż to na rządach danych krajów spoczywa obowiązek stworzenia odpowiednich ram prawnych do ochrony praw człowieka.

Opowiadamy się za

- swobodą stowarzyszania się i uznaniem prawa negocjacji układów zbiorowych (Zasada 3 Global Compact ONZ);
- eliminacją wszelkich form pracy przymusowej i niedobrowolnej (Zasada 4 Global Compact ONZ);
- skuteczną eliminacją pracy dzieci (Zasada 5 Global Compact ONZ);
- eliminacją dyskryminacji z uwagi na wykonywaną pracę (Zasada 6 Global Compact ONZ).

Stosujemy się do ośmiu podstawowych zapisów Konwencji Międzynarodowej Organizacji Pracy (MOP), w szczególności Konwencji nr 87 o wolności związkowej i ochrony praw związkowych (1948), a także Konwencji 138 o najniższym wieku dopuszczenia do zatrudnienia oraz Konwencji nr 182, dotyczącej zakazu i natychmiastowych działań na rzecz eliminowania najgorszych form pracy dzieci, które są oparte na Konwencji Praw Dziecka Narodów Zjednoczonych (art. 32). Ponadto, stosujemy się do wytycznych zawartych w Trójsstronnej Deklaracji Zasad dotyczących Przedsiębiorstw Wielonarodowych i Polityki Społecznej (MOP) z marca 2006 r. oraz wytycznych OECD dla przedsiębiorstw wielonarodowych z czerwca 2000 roku.

Nasi ludzie

5

Przywództwo i odpowiedzialność personalna

Nasz sukces to nasi pracownicy. Wszyscy darzymy się wzajemnie szacunkiem i zaufaniem oraz oczekujemy, że każdy będzie promował zasady odpowiedzialności za swoje postępowanie i decyzje. Zatrudniamy kompetentnych i zmotywowanych pracowników, którzy szanują nasze wartości, zapewniamy równe szanse dla ich rozwoju i doskonalenia zawodowego, chronimy ich prywatność i nie tolerujemy żadnej formy molestowania i dyskryminacji.

Zasady Zarządzania i Przywództwa w Nestlé

Zasady Zarządzania i Przywództwa w Nestlé opisują naszą kulturę i podstawowe wartości, których poszanowania oczekujemy od naszych pracowników, oraz atrybuty niezbędne do skutecznego zarządzania i przywództwa. Prosimy zapoznać się z *Zasadami Zarządzania i Przywództwa w Nestlé* na stronie www.nestle.com/policies.

Kodeks Postępowania w Biznesie

Nasz *Kodeks Postępowania w Biznesie* określa nie-negocjowalne, minimalne standardy w kluczowych obszarach zachowania pracowników, w tym: zgodności z prawem, konfliktu interesów, prawa antymopolowego oraz uczciwego postępowania, przekupstwa, korupcji (Zasada 10 Global Compact ONZ), dyskryminacji, molestowania i etyki zawodowej.

Przywiązujemy duże znaczenie do wolności konkurencji i działamy zgodnie z etyką zawodową, niezależnie od sytuacji.

Prosimy zapoznać się z *Kodeksem Postępowania w Biznesie* na stronie www.nestle.com/policies.

Nasza *Polityka Zarządzania Zasobami Ludzkimi* określa postawy takie jak: wzajemny szacunek, zaufanie i przejrzystość w relacjach międzyludzkich i zachęca do prowadzenia szczerzej, otwartej komunikacji i współpracy. Wierzymy również, że długofalowy sukces zależy od naszej zdolności do zatrudnienia, rozwoju, ochrony i utrzymania właściwych i najlepszych pracowników.

Szanujemy zapisy międzynarodowych konwencji dotyczących praw pracowniczych, nie tolerujemy dyskryminacji ze względu na pochodzenie, narodowość, religię, rasę, płeć, wiek lub orientację seksualną, ani nie angażujemy się w jakiegokolwiek molestowania słownego lub fizycznego z jakiegokolwiek powodu. Opowiadamy się za swobodą stowarzyszania się i uznaniem prawa negocjacji układów zbiorowych poprzez związki zawodowe lub inne organizacje (Zasada 3 Global Compact ONZ). Szanujemy prawo do prywatności naszych pracowników.

6

Bezpieczeństwo i Higiena Pracy

Zobowiązaliśmy się do prowadzenia działań mających na celu zapobieganie wypadkom, urazom i chorobom związanym z pracą oraz w ochronę pracowników, zleceniobiorców i innych osób uczestniczących w całym łańcuchu wartości.

Polityka Nestlé z Zakresu Bezpieczeństwa i Higieny Pracy uznaje bezpieczeństwo za absolutny priorytet. Wymagamy, aby każdy pracownik brał aktywny udział w tworzeniu bezpiecznego i zdrowego środowiska pracy oraz promował świadomość i wiedzę w zakresie bezpieczeństwa i zdrowia pracowników, kontrahentów i innych osób związanych z nami lub korzystających z naszej działalności, poprzez ustanawianie wysokich standardów.

W celu zapewnienia bezpiecznego i zdrowego miejsca pracy monitorujemy nasze działania za pomocą Systemu Zarządzania Bezpieczeństwem i Higieną Pracy Nestlé.

Prosimy zapoznać się z *Polityką Nestlé w zakresie Bezpieczeństwa i Higieny Pracy* na stronie www.nestle.com/policies.

Dostawcy i Klienci

7

Relacje z Dostawcami i Klientami

Od naszych Dostawców oraz ich pracowników wymagamy uczciwości, postępowania zgodnie z etyką biznesową, sprawiedliwości oraz stosowania się do naszych nienegocjowalnych standardów. Na tej samej zasadzie jesteśmy zobowiązani w stosunku do naszych Klientów.

Kodeks Dostawcy Nestlé określa minimalne standardy, których szanowania i przestrzegania wymagamy od naszych dostawców, ich pracowników, przedstawicieli oraz podwykonawców. *Kodeks Dostawcy* zawiera wymagania dotyczące: etyki zawodowej, zrównoważonego rozwoju produkcji rolnej, standardów pracy, bezpieczeństwa i zdrowia oraz działań z zakresu ochrony środowiska naturalnego. Aby zagwarantować, że Kodeks Dostawcy jest przestrzegany i wdrażany, zastrzegamy sobie prawo do regularnej kontroli naszych dostawców.

Prosimy zapoznać się z *Kodeksem Dostawcy Nestlé* na stronie www.nestle.com/policies.

8

Rolnictwo i rozwój obszarów wiejskich

Przyczyniamy się do poprawy wydajności i jakości produkcji rolnej, systemów produkcyjnych, aby były one bardziej przyjazne dla środowiska oraz społecznej i gospodarczej pozycji rolników i społeczności wiejskich.

Aby zagwarantować, że nasze zakłady produkcyjne otrzymują surowce spełniające normy i wymagania zarówno jakościowe jak i te, dotyczące bezpieczeństwa:

- angażujemy się w rozwój zrównoważonych praktyk i systemów rolniczych, przyczyniających się do: długoterminowej efektywności produkcji, rentownych dochodów dla rolników i upowszechniania wiedzy rolniczej wśród dostawców;
- wspieramy wykorzystywanie nowych technologii i osiągnięć w dziedzinie nauk rolniczych, w tym biochemii, w przypadkach, gdy ich pozytywny wpływ na bezpieczeństwo żywności, ochronę środowiska, praktyki rolnicze i efektywność produkcji został naukowo potwierdzony i zaakceptowany przez Konsumentów.

Na straży naszego zaangażowania w kwestie upraw rolniczych stoi Inicjatywa Zrównoważonego Rolnictwa Nestlé (SAIN), której zadaniem jest wspieranie praktyk rolniczych, rozwoju obszarów wiejskich oraz pozyskiwanie zrównoważonych w perspektywie długofalowej procesów i praktyk. Prosimy zapoznać się z *Polityką Nestlé w Zakresie Zrównoważonego Rozwoju Środowiska* na stronie www.nestle.com/policies.

Środowisko

9

Rozwój środowiska

Angażujemy się w prowadzenie przyjaznych dla środowiska praktyk biznesowych. Na wszystkich etapach cyklu życia produktu staramy się efektywnie korzystać z zasobów naturalnych, wspierać korzystanie z zasobów odnawialnych, zarządzanych w sposób odpowiedzialny oraz osiągnąć cel „zero odpadów”.

Nieustannie doskonalimy nasze działania z zakresu ochrony środowiska naturalnego. *Polityka Nestlé z Zakresu Zrównoważonego Rozwoju Środowiska* uwzględnia trzy główne inicjatywy Global Compact ONZ w dziedzinie ochrony środowiska (zasady 7, 8 i 9 Global Compact ONZ). Aby zminimalizować wpływ naszych działań i produktów na środowisko naturalne stosujemy takie podejście do cyklu życia produktu, które angażuje wszystkich naszych partnerów: od rolników do Konsumentów. Nasze cztery kluczowe obszary to: woda, surowce rolnicze, produkcja i dystrybucja naszych produktów oraz opakowanie. Naszą politykę realizujemy z wykorzystaniem Systemu Zarządzania Środowiskiem Nestlé.

Wierzymy, że działania dotyczące środowiska są wspólną odpowiedzialnością i wymagają współpracy wszystkich grup i warstw społecznych. Jesteśmy zdeterminowani aby nadal być liderem w strefie naszych wpływów.

Prosimy zapoznać się z *Polityką Nestlé z Zakresu Zrównoważonego Rozwoju Środowiska* na stronie www.nestle.com/policies

10

Woda

Popieramy korzystanie z wody w sposób zrównoważony oraz ciągłe usprawnianie zarządzania zasobami wodnymi. Zdajemy sobie sprawę z tego, że świat stoi wobec rosnącego problemu związanego z gospodarką wodną i że odpowiedzialne zarządzanie światowymi zasobami wodnymi przez wszystkich jej użytkowników jest absolutną koniecznością.

Woda ma szczególnie istotne znaczenie dla firmy Nestlé. Wytyczne *Nestlé Commitments on Water* określają nasze priorytety i cele w zakresie odpowiedzialnego korzystania z zasobów wodnych. Zostały one stworzone po to, by kontynuować wysiłki na rzecz: zmniejszenia ilości wody zużywanej w naszej działalności; zapewnienia, że działania te nie naruszają lokalnych zasobów wody oraz że woda odprowadzana z naszych zakładów jest czysta; współpracy z dostawcami w celu propagowania oszczędzania wody, zwłaszcza wśród rolników oraz dotarcia do innych podmiotów z przesłaniem dotyczącym ochrony wód i dostępu do wody. Nestlé jest sygnatariuszem – założycielem CEO Water Mandate.

Z pomocą naszych specjalistów z zakresu zarządzania zasobami wodnymi monitorujemy i doskonalimy naszą politykę wykorzystania zasobów wodnych. W naszych zakładach produkcyjnych pomagają w tym specjaliści ochrony środowiska oraz System Zarządzania Środowiskiem Nestlé.

Uznajemy prawo wszystkich ludzi dostępu do czystej wody w celu zaspokojenia ich podstawowych potrzeb.

Prosimy zapoznać się z *Every Drop Counts* na stronie www.nestle.com/policies.

Korporacyjne Zasady Prowadzenia Działalności Gospodarczej Nestlé są obowiązkowe dla wszystkich menedżerów i pracowników Nestlé i są ujęte w planach biznesowych, raportach z przeprowadzonych audytów oraz raportach o wynikach biznesowych firmy.

Korporacyjne Zasady Prowadzenia Działalności Gospodarczej są powiązane z określonymi politykami i kodeksami, w których zamieszczone są odpowiednie procedury. Zobacz mapę zasad i polityk Nestlé z odpowiednimi linkami (wewnętrzna strona przedniej okładki).

Działalność firmy Nestlé w zakresie zgodności z *Korporacyjnymi Zasadami Prowadzenia Działalności Gospodarczej* jest regularnie kontrolowana przez wewnętrznych audytorów, na podstawie jasnych instrukcji kontrolnych, które publikowane są w Intranecie Nestlé S.A. i dostępne dla wszystkich pracowników Firmy. Zgodność w zakresie zasobów ludzkich, bezpieczeństwa, zdrowia i przestrzegania zasad etyki zawodowej jest oceniana przez nasz program CARE, który bazuje na niezależnej sieci kontrolerów zewnętrznych. Niezależni, biegli audytorzy kontrolują nasze raporty dotyczące Tworzenia Wspólnej Wartości pod kątem ich precyzyjności, wiarygodności i ważności, natomiast zewnętrzni audytorzy z KPMG, podczas analizy systemu kontroli wewnętrznej Nestlé sprawdzają, w jakim zakresie *Korporacyjne Zasady Prowadzenia Działalności Gospodarczej* wpasowują się w ogólne ramy nadzoru korporacyjnego całej Grupy. Wszelkie wnioski i zalecenia przekazywane są przez Komitet Zarządu Audytu do Rady Nadzorczej Nestlé S.A.

